



RIDE Rhode Island
Department
of Education

PLAN ESTRATÉGICO PARA O SUCESSO DOS ALUNOS MULTILÍNGUES DE RHODE ISLAND:

UM PLANO PARA IMPLEMENTAR
O MODELO PARA O SUCESSO DOS
ALUNOS MULTILÍNGUES

2020



Comunicação do Comissária

É com grande entusiasmo que anuncio a conclusão do [*Modelo para o Sucesso dos Alunos Multilíngues \(Multilingual Learners, MLLs\)*](#), um documento fundador que afirma inequivocamente os recursos culturais e linguísticos dos MLLs e define prioridades para a melhoria contínua no serviço prestado a estes estudantes em todo o estado.

Os MLLs representam a população estudantil com o crescimento mais rápido de Rhode Island, tendo o estado registado um aumento de mais de 40% só nos últimos seis anos. Rhode Island tem uma posição privilegiada para promover o multilinguismo como um ponto forte que beneficia todos quantos vivem no nosso estado. As culturas e as línguas faladas na casa dos estudantes são mais do que recursos em que os educadores podem alavancar na sala de aula; são um bem com provas dadas para competir e vencer na nossa economia cada vez mais global.

Firmemente convicto disto, o Departamento de Educação de Rhode Island (Rhode Island Department of Education, RIDE) convocou uma série de grupos de trabalho para desenvolver o *Modelo para o Sucesso dos MLLs*. Estes grupos de trabalho reuniram professores, dirigentes distritais e representantes de grupos de estudantes, organizações de defesa e estabelecimentos do ensino superior, bem como pessoal do RIDE e do Distrito de Escolas Públicas de Providence (Providence Public School District, PPSD). O esforço beneficiou da excelente facilitação do Centro Abrangente da Região 2 (Region 2 Comprehensive Center), que permitiu ao pessoal do RIDE participar juntamente com as principais partes interessadas.

Sentimos convictamente que era importante criar um modelo de mudança de práticas que esperamos ver no estado quando desenvolvermos o *Modelo para o Sucesso dos MLLs*, nomeadamente a propriedade

partilhada da educação dos MLLs a nível das parcerias e a todos os níveis do sistema educativo.

Como parte do processo, os grupos de trabalho do *Modelo para o Sucesso dos MLLs* fizeram uma análise sem precedentes dos dados demográficos e de desempenho dos MLLs. Um facto que os dados destacaram repetidamente foi que os MLLs de Rhode Island experienciam verdadeiras lacunas em termos de oportunidades. Nas cinco avaliações que fizemos a nível estadual relativamente às disciplinas de ciências, matemática e língua e literatura inglesa (English Language Arts, ELA), menos de 14% de MLLs atuais e antigos satisfizeram ou excederam as expectativas em 2018-2019, comparado com 39% dos não MLLs. Estes números realçam o sentido de urgência que todos partilhamos de providenciar o acesso equitativo ao ensino de alta qualidade.

As partes interessadas também nos fizeram saber de forma bem clara que a comunidade necessita que o RIDE explique concretamente como irá implementar o *Modelo para o Sucesso dos MLLs*. Foi a partir destes pedidos urgentes de tomada de medidas que nasceu o *Plano Estratégico para o Sucesso dos MLLs* de Rhode Island. Estou orgulhoso do empenho demonstrado pelos habitantes do estado de Rhode Island para este esforço, mesmo neste contexto de pandemia mundial. O nosso trabalho em conjunto ainda mal começou, mas este plano é um pilar com o qual podemos contar no longo curso.



Comissária Angélica Infante-Green

Índice

Introdução	4
Cronologia e processo	7
Quem são os nossos alunos multilíngues?	9
Por que motivo necessitamos do <i>Modelo</i> e do <i>Plano Estratégico</i> em Rhode Island?	12
Objetivos, Estratégias de grande alavancagem e Passos a dar	14
Objetivo 1 - O ensino de alta qualidade	14
Objetivo 2 - A capacidade de educadores e administradores Capacity of Educators and Administrators	16
Objetivo 3 - Os sistemas coerentes e eficazes	19
Objetivo 4 - O uso de dados e e investigação	21
Objetivo 5 - O envolvimento das famílias e cuidadores	23
Objetivo 6 - O ensino bilíngue e de duas línguas	25
Futuros promissores	28

INTRO- DUÇÃO



O *Modelo para o Sucesso dos MLLs* de Rhode Island articula uma visão e princípios assentes em investigação que estipulam o que é necessário existir, a todos os níveis do sistema educativo, para o sucesso dos MLLs. Em conjunto, a visão e os princípios determinam a estrutura fundadora para a melhoria sistémica do ensino dos MLL de Rhode Island. Com o *Modelo*, Rhode Island afirma a responsabilidade partilhada necessária para desenvolver as competências académicas e linguísticas dos MLLs em ambientes que respeitem e apoiem as suas línguas e culturas.

O RIDE está empenhado na implementação do *Modelo para o Sucesso dos MLLs*. É aqui que o *Plano Estratégico para o Sucesso dos MLLs* entra em jogo. O *Plano Estratégico* descreve como o RIDE irá tornar realidade a visão e os princípios do *Modelo*.

Visão

Todos os alunos multilíngues do estado de Rhode Island são capacitados com oportunidades de ensino de alta qualidade, incluindo o ensino multilíngue, que alavanquem nos seus recursos culturais e linguísticos, que promovem a preparação para a faculdade e a carreira e que os preparem para prosperarem social, política e economicamente, tanto no nosso estado como globalmente.

PRINCÍPIOS PARA O SUCESSO DOS MLLS DE RHODE ISLAND



Princípio 1:

Um sistema orientado para os recursos culturais acolhe expectativas e abordagens que valorizem, respeitem e apoiem as línguas e as culturas dos MLLs.

Princípio 2:

Um sistema de ensino de alta qualidade (incluindo currículo, ensino, avaliações e aprendizagem profissional) dá acesso a oportunidades

de aprendizagem alinhadas com padrões rigorosos e capacita os estudantes.

Princípio 3:

Um sistema centrado na família e na comunidade maximiza todos os recursos culturais a nível da família, comunidades e escolas, para que os MLLs realizem o seu potencial máximo.

Princípio 4:

Um sistema alicerçado em dados e investigação responsabiliza todos os educadores pelo reforço contínuo do ensino dos MLLs.

Princípio 5:

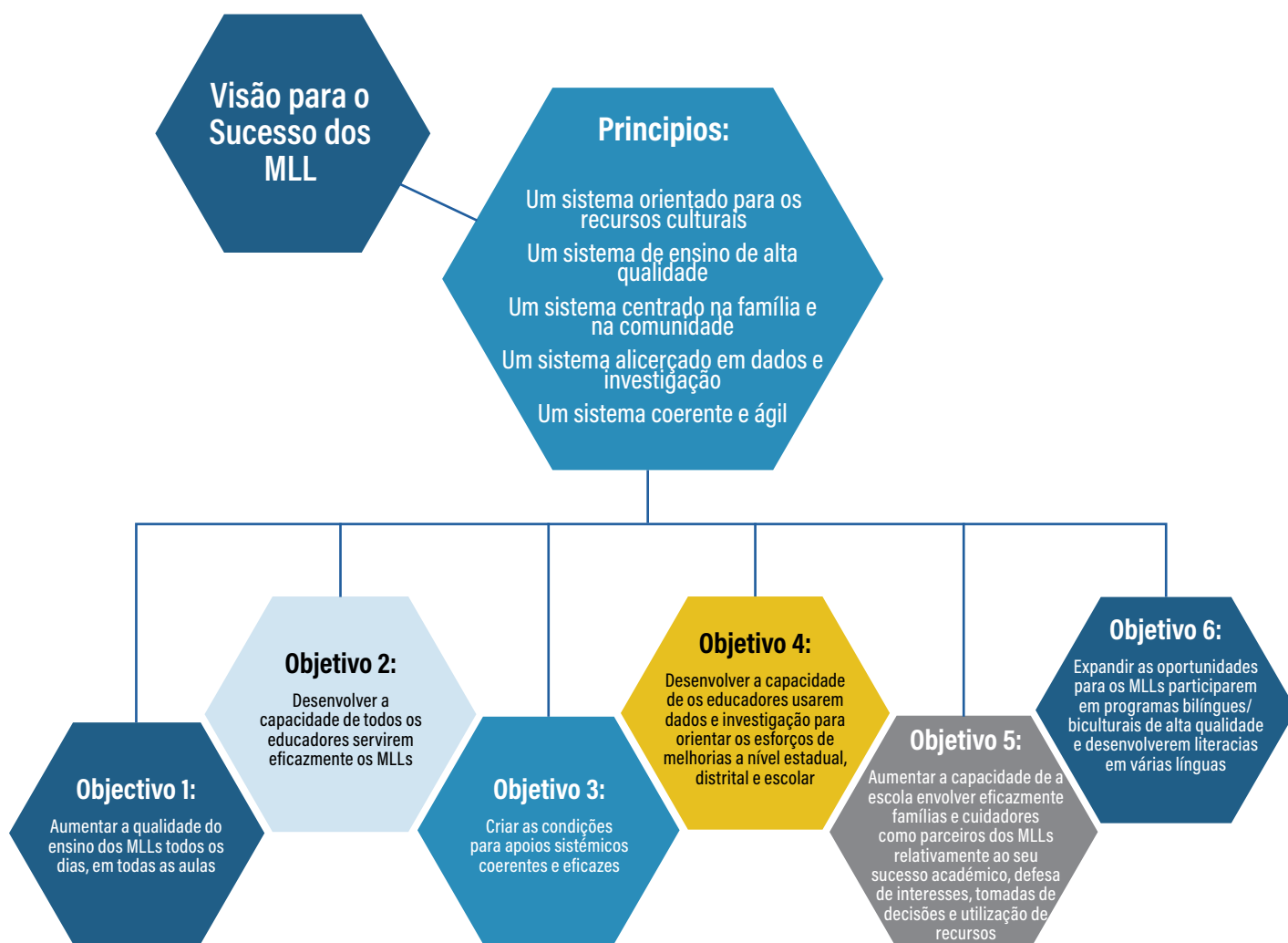
Um sistema coerente e ágil alinha políticas, recursos e práticas para aumentar o aproveitamento escolar dos MLLs.

O *Plano Estratégico* contém seis **objetivos** que se complementam reciprocamente. Estes objetivos servirão de guia para a implementação do *Modelo*. Cada objetivo identifica **estratégias de grande alavancagem** e **passos a dar** que o RIDE empreenderá no seu plano a cinco anos para melhorar os resultados dos MLLs. À semelhança do que foi feito no *Plano Estratégico*, o *Modelo* servirá de âncora aos esforços para melhorar o ensino dos MLLs em todo o estado.

Enquanto o *Modelo* estabelece o *que é* necessário existir para o sucesso dos MLLs, o *Plano Estratégico* é o guia de *como* o RIDE implementará a mudança. Para que todos os MLLs terminem o secundário com aproveitamento e preparados para a faculdade e carreira, é necessário que

a qualidade do seu ensino melhore e que todos os educadores recebam o apoio necessário para implementarem um ensino baseado na evidência. Todos os ambientes de aprendizagem devem ser, não só acolhedores, inclusivos e seguros, mas também valorizar os recursos que os MLLs levam para as escolas e envolver as famílias e comunidades como parceiros na educação dos MLLs. As políticas e os recursos necessitam estar alinhados intencionalmente para conduzir à mudança, e os educadores e administradores têm de reunir continuamente e agir com base na evidência da aprendizagem para garantir que os MLLs atinjam os objetivos académicos e de aprendizagem. Estas mudanças nas práticas são concretizáveis através do *Plano Estratégico*.

Figura 1. Alinhamento con o Modelo para o Sucesso dos MLL



Cronologia e processo

Todos os educadores de Rhode Island têm como tarefa providenciar um ensino de alta qualidade para os MLLs terem sucesso na aprendizagem do inglês e dos conteúdos do ano frequentado e terminarem o secundário preparados para a faculdade, a carreira e a vida. Os MLLs necessitam ter acesso todos os dias, em todas as aulas, a um ensino que aposte nos seus recursos culturais e linguísticos, que os envolva no ensino e discurso académicos rigorosos, que integre línguas e conteúdos académicos e que forneça uma avaliação e *feedback* contínuos.

Para garantir este ensino de alta qualidade, o RIDE iniciou um processo de vários níveis para desenvolver o *Modelo para o Sucesso dos MLLs*. Os grupos de trabalho do *Modelo para o Sucesso dos MLLs* incluíram indivíduos

que representaram agências de ensino, universidades, organizações comunitárias e gabinetes locais bem como gabinetes do RIDE e do PPSD. Os diferentes grupos reuniram ao longo de oito sessões, realizando exercícios entre as sessões para desenvolver dois documentos vivos. O *Modelo* fornece um enquadramento geral para a mudança e o *Plano Estratégico* descreve o percurso para implementar essas mudanças.

Com estes documentos vivos na mão, o RIDE continuará a envolver as partes interessadas, começará a implementar o programa e fará os ajustes necessários com base no *feedback* das partes interessadas até Março de 2021.

Figura 2. 2020-2021: Desenvolvimento

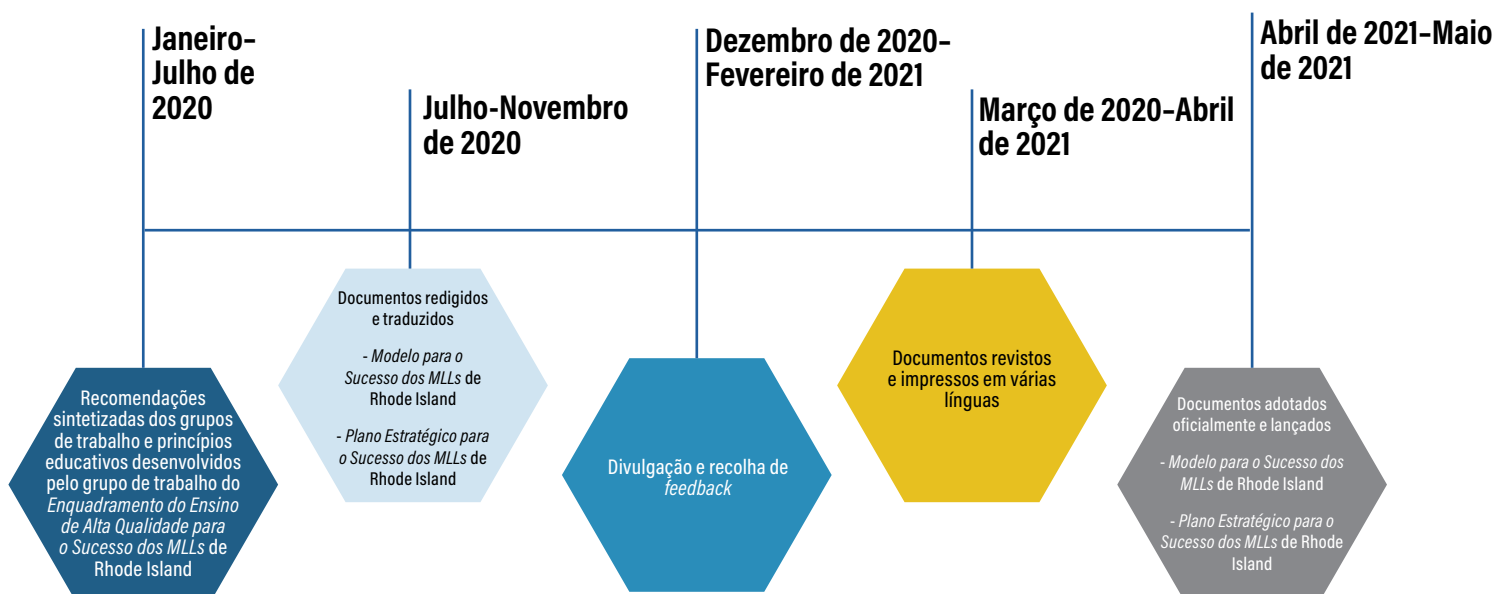
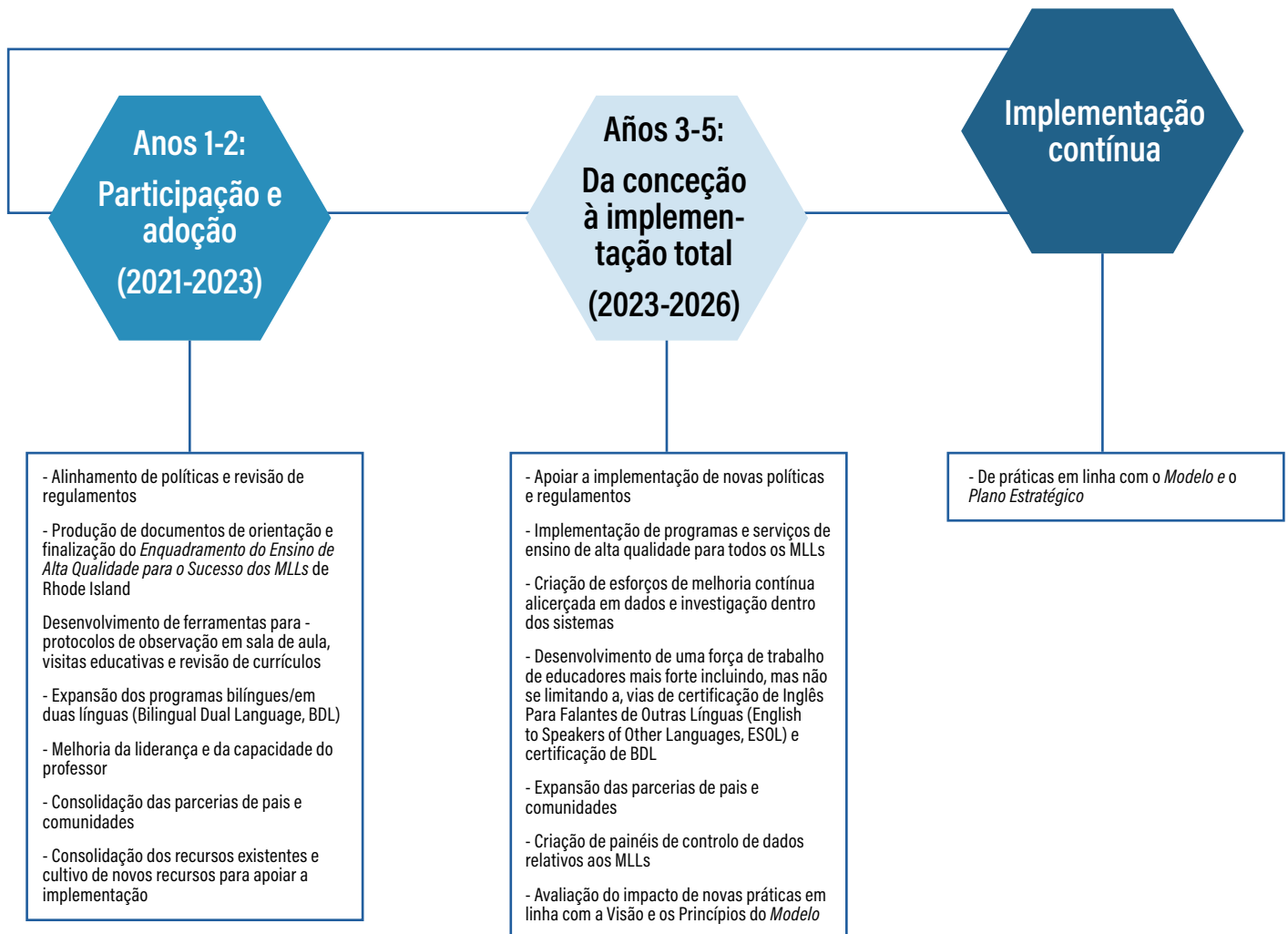


Figura 3. 2021–2026: Implementação



Quem são os nossos alunos multilíngues?

Os MLLs são diversificados. Os MLLs de Rhode Island falam mais de 100 línguas.

O RIDE reconhece que o desenvolvimento da língua é um processo de toda uma vida e que os MLLs têm experiências educativas únicas. Para um acompanhamento completo dos resultados educativos dos MLLs, é necessário olharmos para os dados dos nossos

Sempre MLL - MLLs que continuam a receber serviços (MLLs atuais) e os que saíram dos serviços (MLLs antigos). Podemos entender melhor as necessidades de aprendizagem dos MLLs, analisando os dados por anos e tipos de serviços recebidos: **MLLs recém-chegados, em desenvolvimento, de longo prazo, monitorizados e reclassificados.**

Figura 4. Categorias de los estudiantes multilíngues

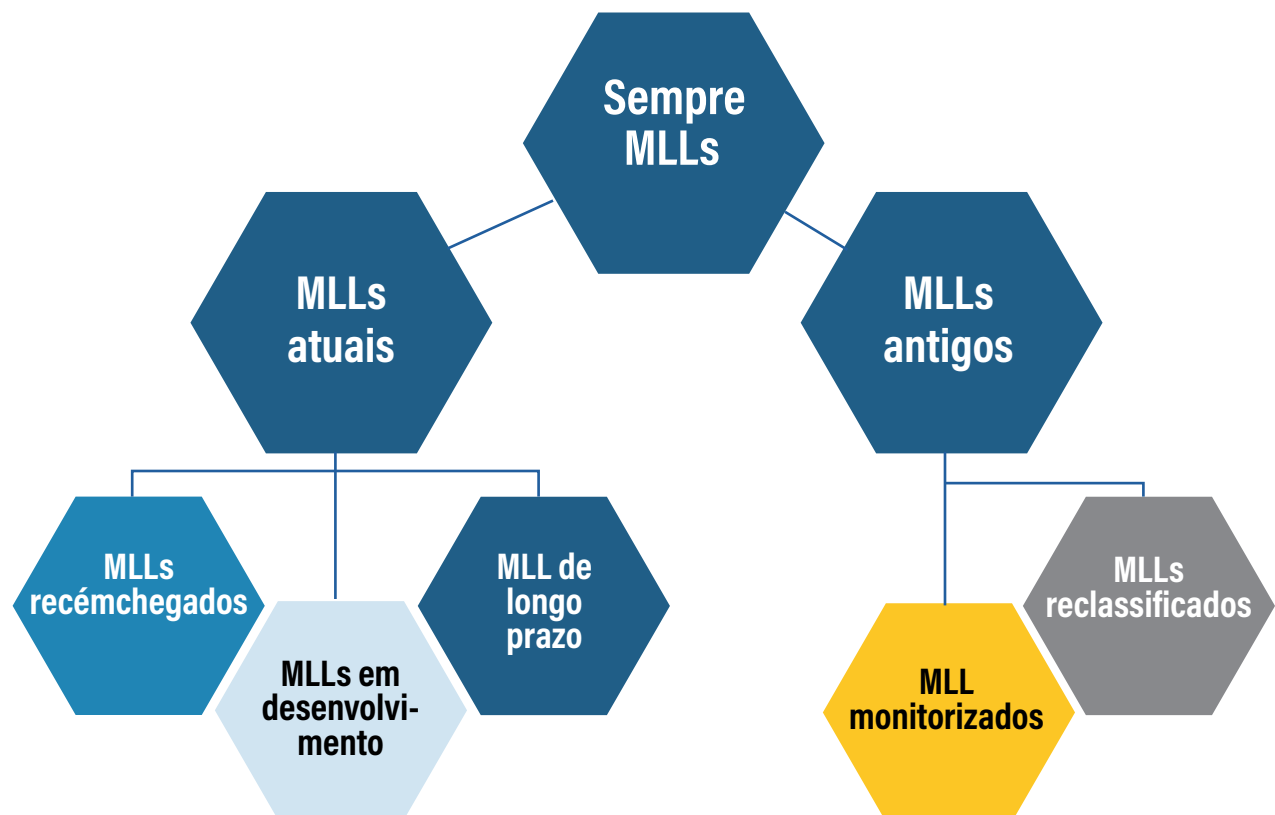


Tabela 1. K–12 População estudantil em 2018–2019

Grupos de MLLs	Definição	Número de estudantes	Porcentagem da população estudantil total
Sempre MLL	Qualquer estudante classificado sempre como MLL (combinação dos grupos “atual” e “antigo”)	23,931	16%
Nunca MLL	Um estudante que nunca fueron clasificados como MLL	124,731	84%
MLL atual	Um estudante com uma linha de serviço de MLL ativa, incluindo aqueles que são “elegíveis, mas não inscritos”	15,953	11%
Antigo MLL	Um estudante que saiu dos serviços de MLL (os grupos “monitorizados” e que “reclassificados” combinados)	7,978	5%
MLL recém-chegado	MLL em escolas dos EUA durante menos de 3 anos	6,129	4%
MLL em desenvolvimento	Um estudante que concluiu 6 anos, ou menos , de serviços de MLL numa escola de Rhode Island e não é um “recém-chegado”	8,426	6%
MLL de longo prazo	Um estudante que concluiu mais de 6 anos de serviços de MLL numa escola de Rhode Island	1,398	1%
MLL monitorizado	Um estudante que saiu dos serviços de MLL e está no primeiro ou segundo ano de monitorização	1,351	1%
MLL reclassificado	Um estudante que saiu dos serviços de MLL e já não está a ser monitorizado	6,627	4%

Tabela 2. Dez principais línguas faladas em 2018-2019

As dez principais línguas faladas em 2018-2019	MLL atual	% MLL atual	MLL anteriores	% Antigo MLL	Sempre MLL	% Sempre MLL
Árabe	238	1%	57	1%	295	1%
Chinês	221	1%	111	1%	332	1%
Crioulos e pidgins, baseado no português (outros)	656	4%	79	1%	735	3%
Inglês ¹	230	1%	1,191	15%	1,421	6%
Francês	97	1%	18	0%	115	0%
Khmer	135	1%	39	0%	174	1%
Línguas maias	172	1%	0	0%	172	1%
Português	344	2%	105	1%	449	2%
Espanhol	12,636	79%	2,088	26%	14,724	62%
Suaíli	109	1%	0	0%	109	0%

¹ Em mais de 60 países, o inglês é a língua falada de jure e de facto.

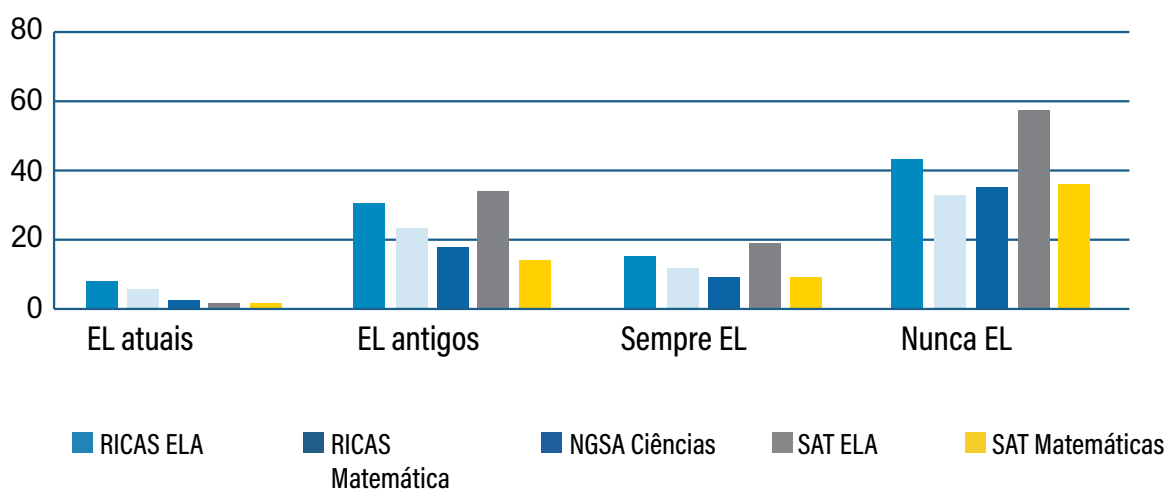
Por que motivo necessitamos do *Modelo* e do *Plano Estratégico* em Rhode Island?

Nas várias medidas de acesso ao ensino de alta qualidade, aproveitamento escolar, envolvimento e preparação para a faculdade, os MLLs atuais e antigos demonstraram enfrentar desigualdades estruturais na programação e nos serviços.

Para colmatar estas lacunas nas oportunidades, o RIDE estabeleceu uma parceria com as partes interessadas da comunidade para desenvolver o *Modelo* e o

Plano Estratégico. O *Modelo* identifica um conjunto de princípios que, de acordo com a investigação, oferecem mais oportunidades e sucesso aos MLLs, enquanto o *Plano Estratégico* destaca as estratégias e as ações que o RIDE implementará para conduzir a mudanças na prática.

Figura 5. Percentagem de estudantes que alcançaram ou excederam as expetativas (2018-2019)



Em 2018–2019, menos de 10% de MLLs atuais satisfizeram ou excederam as expectativas do RICAS, da NGSA e do SAT². Os MLLs antigos – os que saíram dos serviços MLL – obtiveram resultados melhores do que os MLLs atuais, especialmente nas partes do RICAS e do SAT sobre ELA³, mas continuaram a apresentar resultados inferiores aos estudantes que nunca foram classificados como MLLs.

- **Proficiência em inglês:** Los MLL con niveles más altos de dominio del inglés tuvieron puntajes más altos en ELA y Matemáticas en la evaluación del RICAS en 2018–2019, lo que demuestra que los MLL pueden alcanzar niveles altos cuando se les proporcionan apoyos y servicios de calidad. En conjunto, los niveles de dominio y desempeño representan una medición de los logros académicos del estudiante.
- **Absentismo crónico:** Em 2018–2019, os Sempre MLLs apresentaram uma taxa de absentismo crônico de 25% comparado com 17% dos Nunca MLLs, do pré-escolar ao secundário. Do 9.º ao 12.º ano, os Sempre MLLs apresentaram uma taxa de absentismo crônico de 34,71% comparado com 23,71% dos Nunca MLLs. As taxas de absentismo crônico são um indicador de envolvimento e participação em programas de ensino.

- **Cursos de Colocação Avançada (Advanced Placement, AP):** Os Sempre MLLs eram 19% do total de alunos do 9.º ao 12.º ano, mas apenas 12% dos que fizeram os testes de AP, em 2018–2019. Apenas 30% dos Sempre MLLs passaram nos testes de AP, comparado com 56% dos Nunca MLLs. A participação nas aulas de AP é uma medida de acesso ao ensino de alta qualidade e o sucesso na AP é uma medida de aproveitamento escolar e de preparação para a faculdade.
- **Taxas de obtenção de diplomas:** Em 2018–2019, 76% dos Sempre MLLs terminou o liceu com aproveitamento, comparado com 82% dos Nunca MLLs. As taxas de obtenção de diplomas foram tão baixas como 66% relativamente aos MLLs de longo prazo, e foram tão altas como 89% relativamente aos MLLs antigos, no estado monitorizado. Os dados de obtenção de diplomas é uma medida da preparação para a faculdade.
- **Taxas de abandono escolar:** Em 2018–2019, os Sempre MLLs apresentaram uma taxa de abandono escolar de 9%, comparado com 6% dos Nunca MLLs. As taxas de abandono escolar dos MLLs de longo prazo foram as mais altas. As taxas de abandono escolar representam um indicador de preparação para os percursos profissionais do pós-secundário.

² RICAS significa Rhode Island Comprehensive Assessment System (Sistema de Avaliação Abrangente de Rhode Island) (do 3.º ao 8.º ano), e NGSA significa Next Generation Science Assessment (Avaliação de Ciências da Próxima Geração) (5.º, 8.º e 11.º anos). SAT significa Scholastic Assessment Test (Teste de Avaliação Escolar), uma avaliação desenvolvida pelo conselho diretivo das faculdades e feita a nível nacional pelos estudantes do 11.º.

³ ELA refere-se a English Language Arts (artes da língua inglesa), que inclui instrução em leitura e escrita e se concentra em mais do que a proficiência básica da língua inglesa.

Objetivos, Estratégias de grande alavancagem e Passos a dar

Objetivo 1: Aumentar a qualidade do ensino dos MLLs todos os dias, em todas as aulas

Estratégias de grande alavancagem				
1.1. Desenvolver os critérios e as diretrizes do ensino de alta qualidade dos MLLs	1.2. Desenvolver protocolos de observação em sala de aula para apoiar a implementação de práticas em cada sala de aula	1.3. Gerar ferramentas e processos que facilitem a seleção de materiais didáticos alinhados com padrões	1.4. Melhorar a capacidade local de usar avaliações múltiplas na melhoria contínua de práticas de ensino e aprendizagem	1.5. Desenvolver diretrizes para modelos de programas de alta qualidade dirigidos aos MLLs assentes no <i>Enquadramento do Ensino de Alta Qualidade para o Sucesso dos MLLs</i> de Rhode Island.

Passos a dar				
1.1.A. Desenvolver um enquadramento para o ensino de alta qualidade dirigido aos MLLs que inclua princípios de ensino e aprendizagem centrados nos estudantes e baseados na evidência, e definições claras do desenvolvimento da língua inglesa (English Language Development, ELD) integrado, ELD designado, discurso académico, ensino por etapas (<i>scaffolding</i>) e práticas culturalmente responsivas e sustentadas.	1.2.A. Desenvolver ferramentas de observação de aula focadas no aluno de apoio à implementação do <i>Enquadramento do Ensino de Alta Qualidade para o Sucesso dos MLLs</i> de Rhode Island, focadas em práticas direcionadas para os estudantes como, por exemplo, conversações e escrita académicas	1.3.A. Aperfeiçoar a ferramenta de orientação de seleção de material e currículos alicerçada na investigação	1.4.A. Desenvolver recursos e processos para ajudar os professores e os diretores das escolas a compreenderem os resultados das avaliações dos MLLs	1.5.A. Incorporar diretrizes no manual para apoiar a implementação de serviços baseados na evidência e apoios alargados para Recém-Chegados, Estudantes com Ensino Formal Interrompido (Interrupted Formal Education, SIFE), MLLs com aptidões diferentes e MLLs de longo prazo, em linha com o <i>Enquadramento do Ensino de Alta Qualidade para o Sucesso dos MLLs</i> de Rhode Island

Passos a dar

<p>1.1.B. Criar um manual de diretrizes para apoiar a implementação do Enquadramento do <i>Ensino de Alta Qualidade para o Sucesso dos MLLs</i> de Rhode Island em cada sala de aula</p>	<p>1.2.B. Desenvolver ferramentas e processos de <i>coaching</i> para relatar os níveis de progresso das práticas de ensino de alta qualidade relativamente aos MLLs como, por exemplo, um protocolo de observação do discurso académico baseado na evidência, e os protocolos de aprendizagem profissional alinhados</p>	<p>1.3.B. Criar critérios para guiar a adoção e amplificação de materiais alinhados com padrões para os MLLs</p>	<p>1.4.B. Garantir e/ou desenvolver recursos e processos, como estudo coletivo de aulas ou visitas educativas, para ajudar todos os professores de sala de aula a usar a avaliação formativa junto dos MLLs</p>	<p>1.5.B. Adotar recursos de currículos e de avaliação assim como materiais didáticos alinhados com os padrões do ano frequentado para apoiar o modelo de serviço de cada subgrupo de MLLs</p>
<p>1.1.C. Desenvolver recursos e estruturas de apoio à implementação de materiais didáticos de alta qualidade num Sistema de Apoio de Vários Níveis (Multi-Tiered System of Support, MTSS)</p>		<p>1.3.C. Desenvolver ou assegurar recursos de conceção e desenvolvimento de aulas e currículos, e ferramentas de orientação de adoção e amplificação de materiais didáticos em linha com os critérios</p>	<p>1.4.C. Promover estratégias de avaliação formativa em linha com o MTSS para assegurar intervenções cultural e linguisticamente apropriadas e monitorização do progresso</p>	
<p>1.1.D. Desenvolver recursos e estruturas para expandir cursos avançados para MLLs em escolas de ensino fundamental e médio</p>		<p>1.3.D. Apoiar as redes de profissionais multidisciplinares (ELA e ESOL/BDL, Matemática e ESOL/BDL, etc.) do estado de Rhode Island para analisarem e avaliarem materiais didáticos com atenção aos MLLs e produzirem uma lista de materiais e recursos didáticos que reúnam os critérios</p>		
		<p>1.3.E. Criar um protocolo para os distritos usarem uma ferramenta de auditoria dos materiais de MLLs na avaliação do seu nível de implementação de materiais de alta qualidade para MLLs</p>		

Objetivo 2: Desenvolver a capacidade de todos os educadores, incluindo administradores, servirem eficazmente os MLLs

Estrategias de alto nivel de aproveitamiento					
<p>2.1. Definir e divulgar as competências necessárias para servir os MLLs, em linha com o <i>Enquadramento do Ensino de Alta Qualidade para o Sucesso dos MLLs de Rhode Island</i></p>	<p>2.2. Fornecer diretrizes aos distritos sobre como se deve apoiar o desenvolvimento das competências de que os educadores necessitam para servir os MLLs</p>	<p>2.3. Fazer parceria com programas de preparação de educadores (Educator Preparation Programs, EPPs) para preparar os educadores no sentido de reunirem as competências necessárias para servir os MLLs</p>	<p>2.4. Fornecer a professores, diretores de escolas e líderes distritais aprendizagem profissional para enriquecerem as suas competências em práticas baseadas na evidência para MLLs</p>	<p>2.5. Alinhar/incluir na avaliação de desempenho da eficácia do professor e do diretor da escola, as competências fundamentais do ensino de alta qualidade (high-quality instruction, HQI) dos MLLs</p>	<p>2.6. Reclutar, contratar, y Recruiter, contratar e reter educadores que demonstrem as competências para servir eficazmente os MLLs</p>

Passos a dar					
<p>2.1.A. Criar uma equipa interdepartamental com representantes de estabelecimentos do ensino superior (Institutions of Higher Education, IHEs) e educadores para analisarem a investigação sobre as competências que um educador deve ter para fornecer um ensino que integre desenvolvimento linguístico, literacia e conteúdos</p>	<p>2.2.A. Desenvolver e/ou assegurar um conjunto de recursos em linha com o <i>Enquadramento do Ensino de Alta Qualidade para o Sucesso dos MLLs de Rhode Island</i> para apoiar a aprendizagem profissional sustentada, baseada na evidência, que consolide as competências dos educadores, para incluir atividades interativas, planos de aulas, planos e unidades de modelos, vídeos e cenários</p>	<p>2.3.A. . Identificar políticas e recursos para incentivar as parcerias com os EPPs a alinhar os seus currículos de preparação para todos os professores com o <i>Enquadramento do Ensino de Alta Qualidade para o Sucesso dos MLLs de Rhode Island</i></p>	<p>2.4.A. Criar um currículo para desenvolver a capacidade de professores, diretores de escolas, diretores assistentes, e líderes distritais apoiarem a implementação do <i>Enquadramento do Ensino de Alta Qualidade para o Sucesso dos MLLs de Rhode Island</i>, incluindo integração baseada na evidência de ELD, práticas e conhecimentos de conteúdos, e práticas de aprendizagem de adultos</p>	<p>2.5.A. Usar o <i>Enquadramento do Ensino de Alta Qualidade para o Sucesso dos MLLs de Rhode Island</i> para analisar e rever o processo e os critérios de avaliação de desempenho</p>	<p>2.6.A. Desenvolver uma estratégia de caminhos para novos educadores para expandir a força de trabalho de professores de ESOL e facilitar o recrutamento de educadores bilíngues e educadores de origens raciais diversas</p>

Passos a dar					
<p>2.1.B. Analisar as competências do administrador necessárias para apoiar a implementação eficaz do <i>Enquadramento do Ensino de Alta Qualidade para o Sucesso dos MLLs de Rhode Island</i></p>	<p>2.2.B. Incluir no <i>Enquadramento do Ensino de Alta Qualidade para o Sucesso dos MLLs de Rhode Island</i> descrições de modelos de fornecimento eficazes e estruturas de planeamento colaborativas assentes nos conhecimentos especializados dos professores de ESOL e de conteúdos</p>	<p>2.3.B. Criar uma rede de EPPs que estejam a trabalhar na transformação dos seus programas de certificação, e colaborar com o RIDE e distritos representativos relativamente à resolução de problemas e partilha de práticas eficazes</p>	<p>2.4.B. Incorporar o currículo em modelos de aprendizagem profissional e estruturas de planeamento, Unidades de Aprendizagem Profissional e planos de melhoria escolar e distrital</p>	<p>2.5.B. Criar protocolos de visitas a salas de aula, boletins de avaliação, vídeos e cenários que ilustrem e reforcem entendimentos da implementação eficaz de práticas direcionadas para os MLLs como ELD integrado e desenvolvimento de conteúdos, discurso académico, desenvolvimento linguístico e rotinas de produção, estratégias de desenvolvimento de autonomia, práticas de orientação de recursos, ensino por etapas (<i>scaffolding</i>) e práticas culturalmente responsivas e sustentadas</p>	<p>2.6.B. Desenvolver um programa "Aprendizagem dos professores" focado nos MLLs com critérios para modelos de sala de aula em linha com os componentes do <i>Enquadramento do Ensino de Alta Qualidade para o Sucesso dos MLLs de Rhode Island</i></p>
	<p>2.2.C. Incluir no <i>Enquadramento do Ensino de Alta Qualidade para o Sucesso dos MLLs de Rhode Island</i> práticas baseadas na evidência relativamente a conteúdos e ELD integrado e dedicado bem como modelos de co-ensino</p>	<p>2.3.C. Assegurar financiamento filantrópico para criar um Centro para Desenvolvimento de Liderança de MLLs com uma instituição parceira</p>	<p>2.4.C. Usar o <i>Enquadramento do Ensino de Alta Qualidade para o Sucesso dos MLLs de Rhode Island</i> para avaliar a qualidade dos fornecedores de desenvolvimento profissional</p>		<p>2.6.C. Assegurar incentivos para reconhecer e premiar professores dispostos a mostrar práticas e resultados promissores em linha com o <i>Enquadramento do Ensino de Alta Qualidade para o Sucesso dos MLLs de Rhode Island</i></p>

Passos a dar

2.4.D.
Identificar oportunidades para criar grupos interdisciplinares de líderes de professores de todas as áreas de certificação de todo o estado de Rhode Island para participarem numa rede para reforçar a capacidade de implementar o *Enquadramento do Ensino de Alta Qualidade para o Sucesso dos MLLs de Rhode Island*

Objetivo 3: Criar as condições para suportes sistêmicos coerentes e eficazes

Estratégias de grande alavancagem			
<p>3.1. Melhorar a coerência organizacional entre o RIDE e os distritos a fim de prestar um melhor apoio aos MLLs</p>	<p>3.2. Construir capacidade de liderança para compreender, guiar e monitorizar o HQI</p>	<p>3.3. Alinhar todas as políticas e regulamentos com a Visão e os Princípios do <i>Modelo</i></p>	<p>3.4. Explorar uma nova fórmula de financiamento que aborde a equidade com orientação principal relacionada com afetação rígida vs flexível de fundos nos distritos e nas escolas</p>
Passos a dar			
<p>3.1.A. Criar estruturas de colaboração entre departamentos e responsabilidade partilhada para executar e monitorizar a implementação do <i>Modelo</i></p>	<p>3.2.A. Fornecer aprendizagem profissional sustentada e baseada na evidência, relativamente ao <i>Modelo</i> e ao HQI para MLLs, a redes de superintendentes, chefes pedagógicos do gabinete central, diretores de escolas e outros líderes escolares</p>	<p>3.3.A. Analisar todas as políticas e regulamentos para alinhar com a Visão e os Princípios para o Sucesso dos MLLs</p>	<p>3.4.A. Investigar modelos de fórmulas de financiamento baseadas em equidade para distritos, incluindo diretrizes de implementação, e identificar as partes interessadas a envolver nos critérios de desenvolvimento relativamente a uma fórmula de financiamento baseada em equidade, em Rhode Island</p>
<p>3.1.B. Divulgar amplamente o Modelo para o <i>Sucesso dos MLLs</i>, assegurar <i>feedback</i> sobre o documento de trabalho e avaliar os recursos e a capacidade interna e externa</p>	<p>3.2.B. Criar kits de ferramentas para apoiar a implementação do HQI para MLLs, incluindo vídeos, cenários, aulas exemplares, recursos de pais, etc.</p>	<p>3.3.B. Identificar modificações necessárias em políticas e regulamentos atuais, e redigir em conformidade</p>	
<p>3.1.C. Fazer do sucesso dos MLLs uma prioridade nas estruturas de governação do RIDE, dos distritos e das escolas nas decisões, planeamento e ações de liderança</p>	<p>3.2.C. Criar ferramentas para apoiar a monitorização do HQI para MLLs, focadas em práticas estudantis como protocolos de observação, boletins de avaliação e ferramentas de avaliação para produção oral e escrita (discurso académico)</p>	<p>3.3.C. Excluir políticas e regulamentos que criem barreiras aos MLLs</p>	<p>3.4.C. Desenvolver ferramentas para monitorizar a implementação e partilhar melhores práticas</p>

Passos a dar			
	<p>3.2.D. Estabelecer estruturas de responsabilização distrital que exijam análise de dados dos MLLs, estratégias de melhoria e metas de crescimento do desempenho</p>	<p>3.3.D. Apresentar políticas novas ou modificadas ao Conselho para discussão e adoção</p>	
	<p>3.2.E. Criar uma estrutura de verificação e um website de colaboração cruzada para partilhar recursos gerados pelo RIDE e pelos distritos para apoiar a implementação do <i>Modelo</i></p>	<p>3.3.E. Criar ferramentas e processos para comunicar amplamente as novas políticas e regulamentos</p>	

Objetivo 4: Desenvolver a capacidade de os educadores usarem dados e investigação para orientar os esforços de melhorias a nível estadual, distrital e escolar

Estratégias de grande alavancagem			
4.1. Tornar os dados sobre os MLLs do estado de Rhode Island acessíveis aos distritos, às escolas e às comunidades	4.2. Consolidar a capacidade de os educadores usarem dados quantitativos sobre os MLLs para orientarem a sua prática	4.3. Desenvolver a capacidade de assegurar, interpretar e utilizar dados qualitativos sobre os MLLs obtidos de sondagens, entrevistas e grupos de foco	4.4. Usar regularmente investigação para orientar os esforços de melhoria contínua

Passos a dar			
4.1.A. Publicar um painel de controlo de dados com dados atuais e longitudinais sobre MLLs como, por exemplo: <ul style="list-style-type: none">▪ Inscrição no ensino pré-escolar▪ Taxa de frequência, por ano▪ Resultados das avaliações de ELA, matemática e ciências▪ Níveis e crescimento da proficiência em língua inglesa▪ Cursos de preparação para a faculdade: inscrição e taxas de aproveitamento▪ Inscrição em carreira e ensino técnico (career and technical education, CTE)▪ Inscrição e conclusão no curso de AP (assim como inscrição dupla e concorrente)▪ Participação no ensino especial▪ Estado do SIFE▪ Participação em almoço gratuito ou de preço reduzido▪ Etnia▪ Sexo▪ Desagregação por Sempre MLL/Nunca MLL e, dentro do Sempre MLL, por recém-chegado, em desenvolvimento, de longo prazo, monitorizado, já não é monitorizado▪ Línguas faladas▪ Classificação de incapacidade	4.2.A. Criar ferramentas que ajudem os educadores a explorar os dados dos MLL	4.3.A. Criar protocolos seguros para assegurar informação relacionada com experiências de famílias e estudantes — como, por exemplo, fatores de stress (por exemplo, situação familiar ou historial de migração), experiências educativas anteriores e esperanças e aspirações dos estudantes e dos pais — para informar a instrução	4.4.A. Criar um comité de direção composto por reputados investigadores de MLLs, líderes locais e profissionais eficazes, como parceiros de reflexão na implementação do <i>Modelo</i>

Passos a dar			
<p>4.1.B. Produzir ferramentas para ajudar os utilizadores a compreenderem os dados dos MLLs do painel de controlo</p>	<p>4.2.B. Convidar superintendentes e diretores de escola para analisarem e avaliarem um conjunto de modelos de melhoria contínua e adotarem/adaptarem um para usar em todo o estado de Rhode Island</p>	<p>4.3.B. Criar relatórios sobre os desafios dos MLLs e soluções baseadas em evidência em distritos, escolas e comunidades</p>	<p>4.4.B. Analisar regularmente a investigação atual para orientar o desenvolvimento de ferramentas de orientação e recursos didáticos</p>
<p>4.1.C. Publicar relatórios que comuniquem o desempenho dos MLLs ao longo do tempo, incluindo o desempenho ao longo do tempo em diversos modelos de serviço, em linha com os objetivos do <i>Modelo</i></p>	<p>4.2.C. Proporcionar desenvolvimento profissional a todos os educadores relativamente ao modelo de melhoria contínua selecionado, utilizando dados de MLLs direcionados para a melhoria do desempenho da área de estudo, com atenção ao ELD integrado, literacia e desenvolvimento de conteúdos</p>	<p>4.3.C. Proporcionar desenvolvimento profissional a todos os educadores sobre como compreensão dos resultados da avaliação e na utilização de práticas de avaliação quando houver idiomas de instrução diferentes</p>	<p>4.4.C. Incluir no site do RIDE ligações a relatórios e estudos de investigação que orientem o desenvolvimento e a implementação do <i>Modelo</i></p>
<p>4.1.D. Estabelecer um plano anual de recolha de dados, bem como sistemas para analisar e relatar resultados para públicos diversos</p>	<p>4.2.D. Proporcionar desenvolvimento profissional a todos os educadores relativamente a práticas de avaliação formativa para apoiar os MLLs</p>		
	<p>4.2.E. Partilhar exemplos de processos de melhoria contínua a nível estadual, distrital e/ou escolar, onde os dados foram usados e analisados para identificar problemas e também foram usados para monitorizar e avaliar a eficácia de soluções</p>		

Objetivo 5: Aumentar a capacidade de a escola envolver eficazmente famílias e cuidadores como parceiros dos MLLs relativamente ao seu sucesso académico, defesa de interesses, tomadas de decisões e utilização de recursos

Estratégias de grande alavancagem			
<p>5.1. Melhorar o envolvimento das famílias a nível estadual para dar resposta às necessidades dos MLLs</p>	<p>5.2. Alavancar nas línguas, conhecimentos e recursos culturais das famílias para aumentar a eficácia dos serviços dos MLLs</p>	<p>5.3. Desenvolver uma abordagem multifacetada para comunicar com os pais pelo menos nas 5 principais línguas representativas de Rhode Island⁴</p>	<p>5.4. .Tornar o envolvimento das famílias uma parte integral dos esforços de melhoria contínua do estado, do distrito e da escola</p>
Passos a dar			
<p>5.1.A. Estabelecer uma rede de educadores, pais e membros da comunidade para co-construir comunicações e recursos significativos para as famílias acerca dos diferentes papéis (defensor, apoiante, tomador de decisões, corretor de recursos, etc.) que os pais e educadores desempenham na parceria para apoiar o sucesso dos estudantes</p>	<p>5.2.A. Criar oportunidades para ouvir os pais no que se refere a esperanças, talentos, necessidades e preocupações relacionados com a educação, e conceber formas de fazer ouvir essas vozes (através de sondagens, vídeos, podcasts, painéis, etc.).</p>	<p>5.3.A. Usar e testar a eficácia de abordagens diversificadas (boletins, manuais, website, podcast, webinars, telefone, etc.) para fazer chegar a informação aos pais</p>	<p>5.4.A. Promover Conselhos Consultivos de MLLs a nível estadual, distrital e escolar, com representação de educadores, grupos comunitários, IHEs, pais e estudantes, e promover estruturas que permitam que pais e estudantes representem a maioria dos membros.</p>
<p>5.1.B. Desenvolver módulos familiares e oportunidades de aprendizagem sobre tópicos como o desenvolvimento infantil, apoio à aprendizagem e planeamento para a faculdade e carreiras</p>	<p>5.2.B. Oferecer exemplos da incorporação de recursos culturais e linguísticos no currículo e nas atividades</p>	<p>5.3.B. Investigar e conceber abordagens diversificadas (podcast, webinars, institutos, Universidade de Pais, bibliotecas, organizações baseadas na comunidade, etc.) para envolver ativamente os pais em atividades que apoiem a vida académica dos estudantes</p>	<p>5.4.B. Conceber um planeamento distrital e escolar que co-construa – com famílias e educadores – metas claras do envolvimento familiar, estratégias de grande alavancagem, passos a dar e resultados da implementação em planos distritais e escolares</p>

⁴ Os pais têm o direito de acessar informações significativas da escola de seus filhos em um idioma que eles escolham e entendam. Todos os pais também têm o direito de solicitar intérpretes qualificados e traduções do distrito para interações críticas com a escola.

Passos a dar			
<p>5.1.C. Avaliar os recursos disponíveis de apoio ao envolvimento das famílias dos MLLs para adoção ou adaptação a nível estadual</p>	<p>5.2.C. Recrutar pais de comunidades diversas para fazerem parte de projetos de desenvolvimento de recursos e para conceberem e fornecerem, em parceria, sessões de aprendizagem, e criar incentivos (bolsas, prémios, etc.) para reconhecer o seu trabalho</p>	<p>5.3.C. Traduzir a informação para as 5 línguas principais de Rhode Island, e tornar a serviços de tradução e interpretação das línguas representativas um requisito para as escolas e distritos</p>	<p>5.4.C. Usar e testar abordagens e estruturas diversificadas para envolver os pais na tomada de decisões</p>
<p>5.1.D. Criar uma rede de liderança dos pais para reforçar o envolvimento das famílias (através de mentoria, workshops conduzidos pelos pais, etc.)</p>	<p>5.2.D. Co-construir um conjunto de módulos para aumentar o conhecimento dos pais sobre direitos e responsabilidades, recursos didáticos, compreender os dados dos MLLs, práticas de defesa de interesses eficazes e estruturas de tomada de decisões</p>		<p>5.4.D. Criar modelos alicerçados nos pais e na investigação ou expandir a partir de modelos existentes para melhorar o apoio às famílias de MLLs a nível distrital e escolar</p>
<p>5.1.E. Alinhar recursos e/ou assegurar apoio filantrópico e comunitário para inovações no envolvimento das famílias</p>			<p>5.4.E. Criar ferramentas e processos para avaliar o nível do envolvimento das famílias nas escolas</p>

Objetivo 6: Expandir as oportunidades para os MLLs participarem em programas bilíngues/biculturais de alta qualidade e desenvolverem literacias em várias línguas

Estratégias de grande alavancagem						
6.1. Desenvolver critérios e diretrizes para modelos de programas e ensino bicultural e biliteracia de alta qualidade	6.2. Desenvolver os critérios e as diretrizes para programas de alta qualidade em escolas secundárias, em linha com o Selo de Biliteracia ⁵	6.3. Expandir os serviços bilíngues e programas em duas línguas do pré-escolar ao secundário nos distritos	6.4 Adotar e/ou adaptar materiais didáticos (texto e digital) em linha com padrões e bibliotecas nas 5 principais línguas de Rhode Island, para os MLLs	6.5. Desenvolver e/ou adotar avaliações em linha com padrões nas 5 principais línguas de Rhode Island para os MLLs que pretendem obter o Selo de Biliteracia	6.6. Recrutar, contratar e reter professores bilíngues e consolidar as suas competências	6.7. Comunicar a evidência relacionada com as vantagens da biliteracia, multilinguismo e multiculturalismo, e o valor acrescentado de modelos diversos para melhorar as literacias dos MLLs

Passos a dar						
6.1.A. Investigar os componentes do HQI que desenvolve níveis elevados de biliteracia	6.2.A. Investigar os componentes de modelos de programas de biliteracia de alta qualidade do secundário como, por exemplo, programas de ensino de duas línguas (dois sentidos, um sentido) e bilíngues de desenvolvimento, língua materna, e percursos de desenvolvimento da língua do secundário/língua falada em casa, para carreiras	6.3.A. Assegurar incentivos para promover a criação e a melhoria de modelos de biliteracia em escolas primárias e secundárias em distritos visados	6.4.A. Criar um website com recursos didáticos (texto e digital) em linha com os materiais adotados para cursos/conteúdos dos padrões do ano frequentado em matemática, ciências, história/estudos sociais e literatura nas 5 línguas principais dos MLLs, e publicá-los para os distritos, escolas, estudantes e famílias	6.5.A. Criar critérios para guiar a adoção de avaliações em linha com padrões do pré-escolar ao secundário para os MLLs e outros estudantes que pretendam obter o Selo de Biliteracia, em concertação com as diretrizes do Selo de Biliteracia para 9.º-12.º ano	6.6.A. Fazer parcerias com EPPs para criar programas de certificação inovadores para candidatos a professores bilíngues (por exemplo, plano de treinamento para alunos que se graduam com o Selo de Biliteracia) e garantir recursos para incentivar parcerias	6.7.A. Criar um kit de ferramentas de pais com informações obtidas de investigação e estudos do mercado de trabalho nas 5 principais línguas, para as escolas usarem para informarem os pais do valor de uma educação bilíngue eficaz que conduza ao Selo de Biliteracia

⁵ O Selo de Biliteracia certifica e celebra os alunos que demonstraram competência multilíngue em língua inglesa e em uma ou em mais línguas do mundo.

Passos a dar						
<p>6.1.B. Investigar os componentes de modelos de programas de bilinguagem de alta qualidade como, por exemplo, programas de ensino de duas línguas (dois sentidos, um sentido) e bilíngues de desenvolvimento</p>	<p>6.2.B. Incorporar no manual práticas alicerçadas na investigação para desenvolver modelos de desenvolvimento de bilinguagem secundária em linha com o <i>Enquadramento do Ensino de Alta Qualidade para o Sucesso dos MLLs</i> de Rhode Island</p>	<p>6.3.B. Desenvolver estruturas de apoio, monitorização e responsabilização (por exemplo, guia de planeamento, redes, <i>coaches</i>, visitas de inspeção, inquéritos) para desenvolver programas</p>	<p>6.4.B. Identificar livros y . Identificar livros e materiais digitais de alta qualidade para bibliotecas/centros multimédia de salas de aula e escolas, para as línguas de Rhode Island, e publicá-los para os distritos, escolas, estudantes e famílias</p>	<p>6.5.B. Assegurar avaliações em linha com padrões do pré-escolar ao secundário para os MLLs e outros estudantes que pretendam obter o Selo de Bilinguagem, que expandam o que já existe do 9.º ao 12.º ano</p>	<p>6.6.B. Parceria com fundações, distritos e sindicatos para desenvolver redes de aprendizagem profissional interdisciplinar dirigidas aos professores bilíngues, a fim de aumentar a sua confiança e competências para envolverem os MLLs no discurso disciplinar em espanhol e noutras línguas de grande incidência.</p>	<p>6.7.B. Publicar os recursos do kit de ferramentas no site do RIDE e noutros canais de comunicação</p>
<p>6.1.C. Criar um manual de diretrizes baseado na evidência para o desenvolvimento de modelos de bilinguagem, incluindo um enquadramento de ensino bilíngue em linha com o <i>Enquadramento do Ensino de Alta Qualidade para o Sucesso dos MLLs</i> de Rhode Island</p>		<p>6.3.C. Fornecer incentivos a distritos/escolas que incluam altas percentagens de MLLs em modelos de bilinguagem</p>	<p>6.4.C. Criar um sistema para monitorizar a atribuição de recursos para materiais na língua falada em casa (visitas de inspeção, auditorias fiscais, inquérito)</p>			<p>6.7.C. Criar vídeos usando vozes de pais, estudantes e comunidade para promover o ensino da bilinguagem</p>

Passos a dar

6.1.D.

Desenvolver um kit de ferramentas de avaliação da qualidade dos programas alicerçado na investigação relativamente aos modelos de biliteracia, incluindo processos, protocolos e boletins de avaliação para uso pelas escolas

6.3.D.

Desenvolver parcerias para expandir as oportunidades de ensino bilíngue nos distritos com uma baixa concentração MLLs

Futuros promissores

O Plano Estratégico para o Sucesso dos MLLs de Rhode Island foi concebido para melhorar significativamente a qualidade da instrução dos MLL através da abordagem dos elementos essenciais dentro de um sistema escolar que influenciam o acesso dos MLL ao ensino de alta qualidade no nosso estado. Cada um dos objetivos e cada uma das estratégias de grande alavancagem requerem uma atenção regular e deliberada durante os próximos anos. Para Rhode Island concretizar a sua visão ambiciosa, é preciso que os objetivos e as estratégias de grande alavancagem sejam implementados em todo o estado.

À medida que os objetivos e as estratégias de grande alavancagem forem implementados, Rhode Island:

- Aumentará as suas taxas de obtenção de diplomas dos atuais e anteriores MLLs (isto é, diminuirá as taxas de abandono escolar precoce).

- Aumentará a percentagem de MLLs que satisfazem ou excedem as expectativas de padrões académicos estaduais nas avaliações realizadas no estado.
- Aumentará a percentagem de MLLs que atingem as suas metas anuais de crescimento na proficiência na língua inglesa.
- Aumentará o número de inscrições e o aproveitamento escolar dos MLLs em cursos de preparação para a faculdade, inscrição dupla, CTE e AP.
- Aumentará o número de MLLs atuais e antigos que terminam o secundário com o Selo de Biliteracia e certificações do percurso académico.⁶
- Aumentará o número de MLLs de longo prazo que recebem um ensino linguístico individualizado para serem proficientes.
- Aumentará as taxas de participação diária de MLLs atuais e antigos (isto é, diminuir o absentismo crónico).

Agir

- Ler os documentos preliminares.
- Fornecer *feedback* sobre os documentos através de sondagens, sessões virtuais e/ou reuniões presenciais (se for possível).
- Interagir com o RIDE e oferecer *feedback* sobre a implementação de estratégias específicas.
- Fazer parceria com programas de escolas e comunidades locais quando alinharem programas e serviços com o *Modelo para o Sucesso dos MLLs*.
- Voluntariar para orientar MLLs, definir estágios para MLLs e identificar estratégias adicionais para envolver MLLs.
- Apoiar o desenvolvimento de políticas e iniciativas públicas alinhadas com o *Plano Estratégico*.

⁶ Os certificações do percurso académico são concedidos pelos distritos Os alunos podem obter endossos em seis áreas: 1) Artes, 2) Negócios e Indústria, 3) Humanidades e Línguas Mundiais, 4) Serviço Público, 5) Ciência, Tecnologia, Engenharia e Matemática e 6) Ensino.