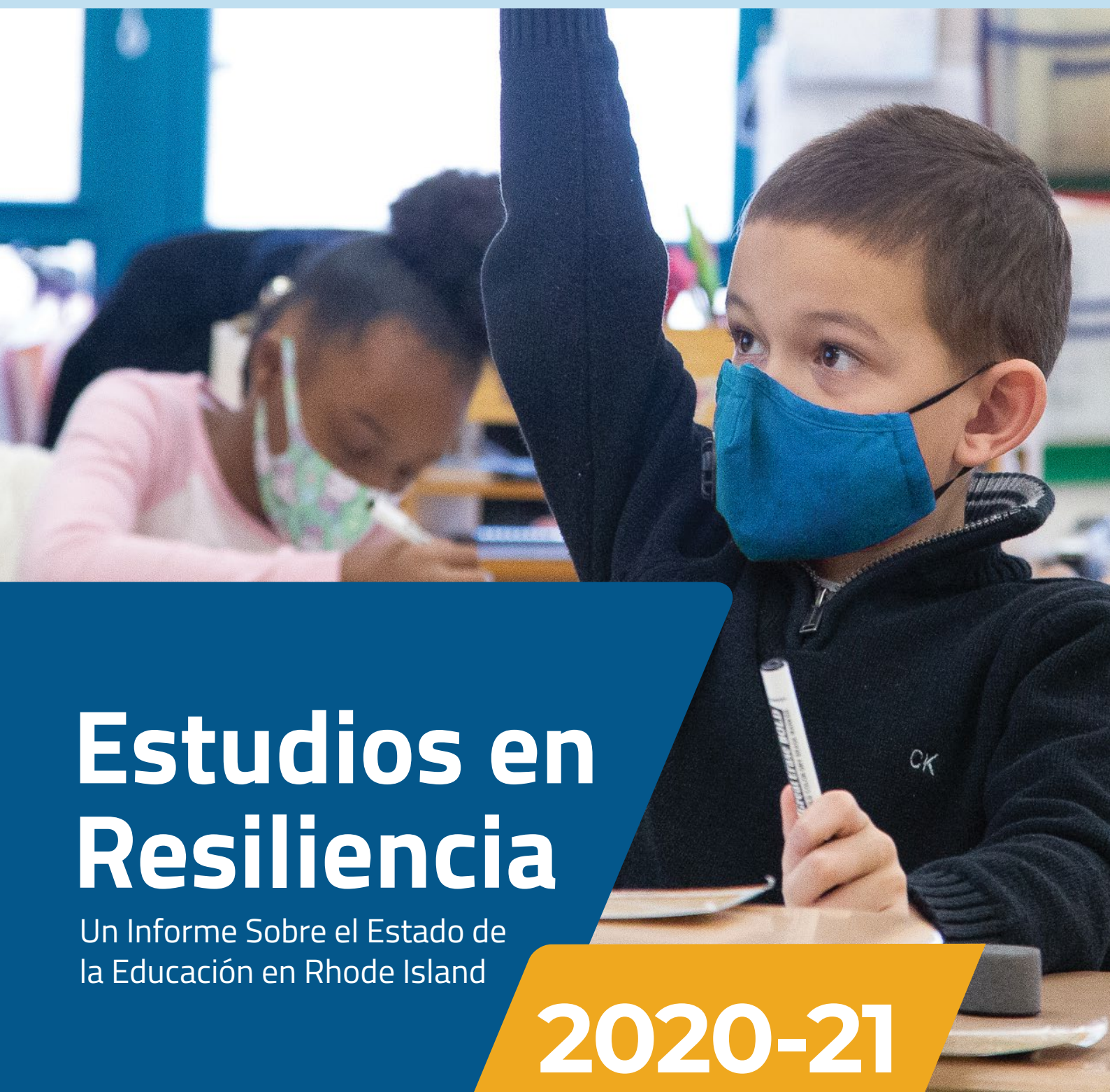




RIDE Rhode Island
Department
of Education



Estudios en Resiliencia

Un Informe Sobre el Estado de la Educación en Rhode Island

2020-21

El Año Escolar



Estudios en
Resiliencia

Un Informe Sobre
el Estado de la
Educación en
Rhode Island



Índice

4-7

Introducción:
**Una Carta del Comisionado
Infante-Green**

8-59

El Camino a Seguir:
**El Estado de la Educación en
Rhode Island**

- 8** Respuesta a la Pandemia del COVID-19
 - 20** Equidad
 - 26** Comunidades Comprometidas
 - 34** Excelencia en el Aprendizaje
 - 48** Talento de Categoría Mundial
 - 56** Estructuras de Gestión
-

60-61

Convertir la Esperanza en Resultados:
**Progreso en los Puntos de
Referencia Legislativos**

- 60** Progreso Legislativo

Introducción:

Una Carta del Comisionado

Estimado Rhode Island,

Existe un refrán que dice que: “Hay décadas donde no pasa nada; y hay semanas donde pasan décadas”. Cualquier educador les diría que ese dicho no es del todo cierto. Les diríamos que en la educación, todos los años son significativos. Les diríamos que incluso en los años más tranquilos, las decisiones que tomamos en el salón de clases tienen grandes repercusiones en el futuro de nuestros estudiantes. Les diríamos que el más mínimo éxito o fracaso en el aprendizaje cotidiano se acumula con el tiempo, los cambios que se hacen en segundos, minutos y grados se suman para alterar de forma definitiva la trayectoria de sus vidas. E incluso en los años más “fáciles”, supone un esfuerzo constante, extenuante y esencial el asegurarnos de que tomamos las decisiones correctas y les permitimos a nuestros estudiantes surgir, cada vez más, superando cualquier obstáculo a su éxito.

Y no hace falta que les digamos que este no ha sido un año tranquilo en el que no ha pasado nada.

El año académico 2020-2021 fue el más trascendental de nuestra vida. Mientras nosotros, como sociedad, intentábamos lidiar con una pandemia única en su género, una reflexión nacional sobre las desigualdades de nuestro sistema judicial y una crisis económica mundial, el trabajo de ofrecer una educación de alta calidad a nuestros estudiantes no cesó. Esa labor, que en el mejor de los casos conlleva notables consecuencias para el futuro de nuestros estudiantes, se hizo aún más significativa, y más tensa, por las circunstancias únicas y sin precedentes.

Sé que no ha pasado un solo día durante esta pandemia sin que las graves consecuencias de nuestro trabajo pesen sobre la comunidad educativa. Ofrecer una experiencia educativa verdaderamente enriquecedora a nuestros estudiantes podría ser el sustento que necesitan en un momento difícil para ellos y sus familias; no hacerlo podría acarrear consecuencias catastróficas que los perseguirían por el resto de sus vidas. Con esa responsabilidad, los educadores se mantuvieron al margen y siguieron adelante, proporcionando a los estudiantes de Rhode Island orientación, atención y educación cuando más lo necesitaban. Siento la más profunda admiración y gratitud por todos los maestros, administradores, miembros del personal de apoyo, líderes de la comunidad y familias que se pusieron al frente este año para ayudar a impartir la educación que nuestros estudiantes necesitaban.

Este trabajo ha tomado muchas formas durante el último año, pero Rhode Island ha encabezado los esfuerzos de la nación en cada paso del camino. Fuimos capaces de responder rápidamente a la amenaza emergente del COVID-19 el año pasado y de hacer posible la transición de nuestras escuelas al aprendizaje totalmente a distancia de forma más rápida y exitosa que nuestros estados vecinos. Desarrollamos ese éxito para ofrecer aprendizaje virtual gratuito en verano en todo el estado. Y mientras otros estados eludían el trabajo de reapertura de las escuelas, Rhode Island abordó el problema de frente.

Nuestras agencias educativas locales han trabajado sin descanso, con el apoyo del Centro de Operaciones Educativas de nuestro estado y de expertos en salud, para encontrar formas innovadoras de mantener la seguridad de los estudiantes para poder ofrecerles la experiencia de aprendizaje presencial que sabemos que es crucial para su desarrollo académico y emocional. Gracias a su arduo trabajo, el 14 de septiembre de 2020, las escuelas de todo el estado dieron la bienvenida a los estudiantes para el aprendizaje presencial, y ahora todos los distritos escolares de Rhode Island ofrecen un aprendizaje totalmente presencial en todos los grados. En el transcurso del año, observamos que nuestros estudiantes que aprendían de forma presencial tenían un menor riesgo de contraer el COVID-19 que sus compañeros que aprendían a distancia; gracias al pensamiento innovador y a los esfuerzos dedicados de nuestro personal escolar. Nunca fue fácil, pero nuestra comunidad educativa ha desafiado las expectativas y ha creado una experiencia de aprendizaje presencial segura y efectiva.

Ahora, al concluir el año académico 2020-2021, les escribo hoy para decirles que, a pesar de todos los obstáculos que se han interpuesto en nuestro camino, la comunidad educativa del Estado Oceánico ha estado a la altura del reto. El estado de la educación en Rhode Island es sólido y seguirá fortaleciéndose.

Superar los retos del año pasado ha sido difícil, pero lo hicimos trabajando juntos, pensando de forma innovadora y poniendo las necesidades de nuestros estudiantes por encima de todo. Uno de los mayores honores de mi vida es que, en este momento de crisis e incertidumbre, las familias hayan confiado en RIDE para velar por la salud y el bienestar de sus hijos. Nunca habríamos podido ganarnos esa confianza sin el increíble trabajo de nuestros maestros y miembros del personal escolar, cuyo profundo compromiso personal para mantener nuestras escuelas abiertas de forma segura proporcionó tranquilidad a las familias y estudiantes a los que servimos.

Terminaremos este año como líderes nacionales en el esfuerzo por recuperarnos de los efectos devastadores de la pandemia en nuestro sistema educativo. De ninguna manera ha sido un proceso perfecto. Sabemos que nuestros estudiantes han perdido terreno académico durante el último año en comparación con un año académico normal, y estamos trabajando duro para identificar estrategias que no solo les permitan recuperar el ritmo, sino que les hagan avanzar. Incluso antes de la pandemia, nuestro sistema educativo necesitaba urgentemente una mejora; debemos aprovechar esta oportunidad para enfocarnos no en la recuperación sino en los avances acelerados.



La pandemia ha afectado profundamente al aprendizaje de todos nuestros estudiantes, pero para nuestras poblaciones más vulnerables; bien sea los estudiantes de color, estudiantes multilingües, estudiantes con diferentes discapacidades y limitaciones y estudiantes económicamente desfavorecidos, ha sido totalmente devastadora. Sabiendo que no hay tiempo que perder, convocamos a educadores, líderes de la comunidad y expertos de todo el estado para plantear nuestro plan para los próximos años con el fin de abordar los efectos de la pandemia en nuestros estudiantes.

Ese grupo, al que llamamos Grupo de Trabajo del Aprendizaje, la Equidad y las Vías Aceleradas, (LEAP, por sus siglas en inglés), ya ha planteado los principios fundamentales y las acciones específicas que RIDE está llevando a cabo para ayudar a crear una experiencia educativa más equitativa y enriquecedora para cada estudiante de Rhode Island. Somos uno de los primeros estados de la nación en emprender esta labor. Esta hoja de ruta estratégica supondrá una guía importante a medida que nos recuperamos de la pandemia, y me hace ilusión compartir nuestros avances en las recomendaciones del Grupo de Trabajo del LEAP en el informe del año que viene.



Sabiendo que no hay tiempo que perder, convocamos a educadores, líderes de la comunidad y expertos de todo el estado para plantear nuestro plan para los próximos años con el fin de abordar los efectos de la pandemia en nuestros estudiantes.

Y aunque la pandemia puede haber estado en el primer plano durante el último año, no ha relegado ni detenido nuestros planes para este año académico. Nos hemos esforzado no solo por hacer frente a los retos del momento para nuestro estado, sino por liderar en muchas áreas y seguir avanzando en los cinco pilares fundamentales de nuestro plan estratégico planteado en 2020.

Al mismo tiempo, hemos continuado nuestro trabajo para crear **equidad** en nuestros sistemas educativos, colocando recursos donde más se necesitan y apoyando a una comunidad de estudiantes dinámica y multicultural a través del Plan de Rhode Island para el éxito de los estudiantes multilingües. Seguimos **comprometiéndonos con la comunidad**, reuniéndonos con ellos donde se encuentren a lo largo de la pandemia para conocer los retos a los que se han enfrentado y el apoyo que podemos proporcionarles. Nos hemos enfocado en asegurar que los planes de estudio y los estándares utilizados por nuestras escuelas estén alineados para satisfacer las necesidades de los estudiantes y para promover la **excelencia en el aprendizaje**. Hemos apoyado a nuestros maestros y les hemos proporcionado nuevas vías para mejorar su oficio, al tiempo que hemos contratado a nuevos maestros para que se sumen al **talento de categoría mundial** presente en nuestras escuelas. Y hemos pasado a convertirnos en una agencia de apoyo, no solo de cumplimiento, para nuestros distritos escolares, rediseñando nuestras **estructuras de gestión** para permitir a los líderes locales satisfacer las necesidades únicas de sus estudiantes y familias.

Incluso en un año más normal, me sentiría orgulloso de presentarles los progresos que RIDE ha realizado en nuestras escuelas durante el último año. Este informe refleja el trabajo de una comunidad educativa, tanto dentro del departamento como fuera de él, comprometida con un progreso para nuestros estudiantes que será recordado durante años. Me llena no solo de orgullo sino de esperanza para el futuro de la educación en Rhode Island.

A medida que vayan leyendo este informe, podrán apreciar lo que yo he observado: que la voluntad, el talento y la colaboración necesarios para mejorar las escuelas de Rhode Island desde sus cimientos están presentes en todos los rincones de nuestro gran estado. Las personas de nuestro estado han demostrado ser resistentes ante un gran peligro; ser generosas en un momento de gran escasez; decididas en un momento de gran incertidumbre.

Y aunque lo peor haya quedado atrás, ahora tenemos la oportunidad de seguir adelante juntos y de llegar más lejos que nunca por nuestros estudiantes. Fue una calamidad global la que nos impulsó a todos a trabajar tan duro y con tanta efectividad como lo hemos hecho durante el año pasado, pero ese espíritu de colaboración no tiene por qué terminar aquí. Sé que podemos seguir trabajando juntos, desde los estudiantes y las familias, hasta los maestros y administradores, pasando por el personal de RIDE, y hacer que cada año sea el mejor posible en nuestras escuelas.

Gracias de nuevo a todos los maestros, administradores, miembros del personal escolar, miembros de la comunidad, familiares y estudiantes que han hecho posible el trabajo detallado en este informe. Me siento inmensamente orgulloso de tener la oportunidad de unirme a la celebración de nuestros logros aquí, y espero trabajar con ustedes en los próximos años.



Angélica Infante-Green

Commissioner of Elementary
and Secondary Education

A handwritten signature in orange cursive script that reads "a. Infante-Green".



El Camino a Seguir:

El Estado de la Educación en Rhode Island

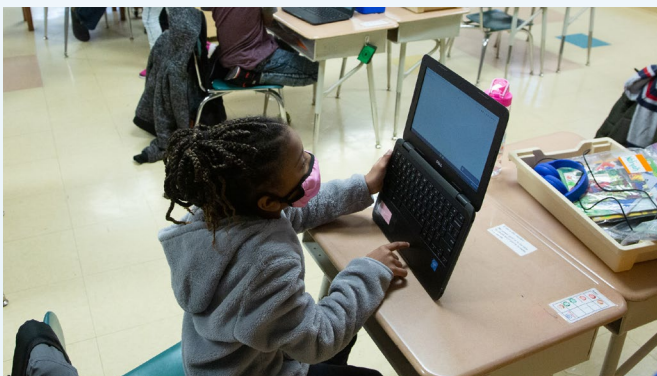
El Camino a Seguir:

Respuesta a la Pandemia del COVID-19

Cuando redactamos nuestro último informe a la Asamblea General, nos encontrábamos en los primeros y más frenéticos días de la respuesta a la pandemia; ni siquiera teníamos una idea clara de cómo se propagaba el virus COVID-19 ni de cuánto tiempo iba a estar con nosotros. En respuesta a esa amenaza, acabábamos de tomar una decisión denodada: terminar el año académico en régimen de enseñanza a distancia para todos los estudiantes. Encabezamos la nación en esa transición, con una asistencia superior a la de nuestros estados vecinos y una respuesta gubernamental unificada que distribuyó el acceso a Internet y los dispositivos donde más se necesitaban. A pesar de ese exitoso giro, ya teníamos claro que nuestros estudiantes necesitaban volver a la escuela. Los estudiantes sufrían la falta de compromiso socioemocional, los maestros estaban desbordados y nuestras poblaciones más vulnerables se estaban quedando atrás. Así que nos pusimos manos a la obra e inmediatamente empezamos a planificar lo que tendríamos que hacer para que el aprendizaje presencial fuera seguro para nuestros estudiantes, familias y educadores.

No siempre estuvo claro cuál sería el mejor camino a seguir. No se tomó ninguna decisión a la ligera, ya que equilibramos la seguridad de nuestros estudiantes, del personal de la escuela y de las familias con la necesidad de los estudiantes de un aprendizaje presencial. A pesar de esa incertidumbre inicial, y mientras miramos hacia el final de un año académico difícil, me siento seguro al decir que hemos logrado dar a nuestros estudiantes una educación de alta calidad a pesar de la pandemia. Y no somos los únicos que opinamos así: medios de comunicación como el New York Times y el Wall Street Journal han elogiado a Rhode Island como modelo de educación en la pandemia, en gran parte por el excelente trabajo de nuestros educadores y distritos escolares para reanudar el aprendizaje presencial.

El factor más importante para reanudar el aprendizaje presencial fue la colaboración. Ninguno de nosotros podría haber superado el último año sin ayuda, y la comunidad educativa no es una excepción. Durante el verano, trabajamos codo con codo con nuestras agencias educativas locales para conocer las necesidades únicas de sus comunidades y ayudarles a crear múltiples planes para cada escuela que describieran cómo sería el aprendizaje presencial en su totalidad, a distancia en su totalidad, y dos escenarios presenciales parciales. Junto con nuestros superintendentes y el Departamento de Salud de Rhode Island (RIDOH), elaboramos planes de contingencia para todas las posibilidades, desde días de nieve hasta brotes. Luego, con los planes establecidos, nos enfocamos en conseguir para nuestras escuelas los recursos que necesitaban.



Al mismo tiempo, nos enfocamos en crear oportunidades de aprendizaje en verano para nuestros estudiantes para crear un respaldo contra la pérdida de aprendizaje. Rápidamente pusimos en marcha la Summer Academy for Interactive Learning (Academia de Verano para el Aprendizaje Interactivo, o SAIL, por sus siglas en inglés), un centro para que los estudiantes se inscribieran en clases, seminarios y demás. En cuestión de pocas semanas, pudimos reunir docenas de clases virtuales para mantener a los estudiantes comprometidos de forma segura durante el verano. El resultado fue espectacular: más de 14,000 estudiantes de Rhode Island se inscribieron en los cursos.

Estamos deseando desarrollar el éxito de ese programa este próximo verano a través de un nuevo programa más amplio organizado a través de EnrollRI.org que proporcionará un acceso aún mayor al aprendizaje y promoverá la equidad al permitir a los estudiantes inscribirse en las clases que mejor se adapten a ellos, incluso si se encuentran en otro distrito escolar. La creación de oportunidades adicionales de participación en verano para todos los estudiantes fue una de las prioridades absolutas identificadas por nuestro grupo de trabajo del LEAP como una forma tanto de acelerar el aprendizaje como de cerrar las brechas de rendimiento. El portal de EnrollRI no solo cuenta con cientos de clases de verano ofrecidas por nuestros socios comunitarios, sino también con las clases impartidas por cada agencia educativa local. Los estudiantes de todas las partes de Rhode Island pueden inscribirse en esas clases, para que puedan aprovechar las oportunidades de refuerzo más relevantes para ellos, no solo las de su propio vecindario. También ofrecemos aprendizaje basado en el trabajo, cursos con créditos universitarios y educación financiera para que, independientemente del camino que tomen nuestros estudiantes, puedan enriquecer su experiencia de aprendizaje.

No hay nadie vivo que haya gestionado una respuesta a una pandemia como ésta, pero afortunadamente, tenemos un grupo de personas dedicadas y valientes que están preparadas para todo. Nuestros socios en el gobierno, como la Guardia Nacional de Rhode Island, han ido más allá para coordinar la respuesta a la pandemia en el estado, por lo que era natural que nos asociáramos con ellos, junto con el RIDOH para conseguir que nuestras escuelas recibieran el apoyo necesario para su reapertura. Juntos, formamos el Centro de Operaciones Educativas (EdOC), el primer centro de operaciones de emergencia centralizado específicamente para la reapertura de escuelas a nivel nacional. El EdOC pudo

proporcionar a nuestras escuelas apoyo logístico las 24 horas del día, los 7 días de la semana, ofrecer formación y recursos a los educadores, hacer un seguimiento en tiempo real de los casos positivos en las escuelas y entregar suministros cruciales como equipos de protección personal y filtros de partículas de aire de alta eficiencia a nuestros salones de clase. Rhode Island tiene una deuda de gratitud con los hombres y mujeres de nuestra Guardia Nacional por trabajar con nosotros y con el RIDOH en esta operación esencial y por mantener nuestras escuelas seguras.

Como en cada decisión que toma RIDE, ponemos los datos en el corazón del proceso. Trabajamos junto con el RIDOH para determinar qué métricas clave necesitaría cada escuela para su apertura, incluyendo la disponibilidad operativa, los procedimientos de limpieza, la capacidad de pruebas y las tasas de resultados positivos y de hospitalización del estado y del municipio. No nos arriesgamos en nuestra decisión de reapertura; para asegurarnos de que teníamos tiempo suficiente para recopilar datos realmente precisos, aplazamos dos semanas el primer día de clase. Finalmente, una vez que estuvimos satisfechos de que estábamos enviando a maestros y estudiantes por igual a un entorno seguro, abrimos nuestras escuelas el 14 de septiembre de 2020, y hemos estado impartiendo con éxito y seguridad el aprendizaje presencial en todo el estado durante todo el año académico.

Mientras llevábamos a los estudiantes y educadores de regreso a los salones de clase, necesitábamos dos



programas finales e importantes para garantizar su seguridad: el seguimiento de los contactos y las pruebas. Nuestros compañeros del RIDOH fueron fundamentales a la hora de establecer un programa de seguimiento rápido de los contactos para mantener informadas a las familias y prevenir los brotes en nuestras escuelas. También nos apoyamos en las increíblemente dedicadas enfermeras escolares de Rhode Island, que fueron formadas como responsables del seguimiento de los contactos y cuya íntima familiaridad con sus comunidades escolares fue crucial para el seguimiento eficaz de los contactos en los primeros días de nuestro regreso a la escuela. Aunque poner en marcha el programa de seguimiento de contactos no fue fácil, el duro trabajo y la perseverancia de nuestras enfermeras escolares lo hicieron posible.

Para alimentar nuestros esfuerzos de seguimiento de los contactos y asegurarnos de tener una imagen precisa de la propagación del COVID-19 en nuestros sistemas escolares, trabajamos con el RIDOH para plantear un flujo de pruebas solo para nuestras comunidades educativas. A través de ese flujo exclusivo reservado solo para ellos, nuestros estudiantes de preescolar al doceavo grado, así como sus maestros, tuvieron acceso a las pruebas del COVID-19 y a los resultados rápidos, incluso cuando la demanda de esas pruebas estaba aumentando. Y aunque los resultados de las pruebas nos mostraron que íbamos por el buen camino y que la escuela no era una fuente significativa de infecciones por el COVID-19, queríamos seguir avanzando y establecer un flujo permanente de pruebas en las escuelas que nos permitiera conocer aún más en tiempo real el riesgo de propagación en nuestras escuelas.

Justo antes del Día de Acción de Gracias, pusimos en marcha pruebas piloto en las escuelas de Central Falls, Lincoln y Providence. Estamos especialmente agradecidos por el trabajo del distrito escolar de Central Falls, que organizó el mayor programa piloto. La ciudad de Central Falls se encontraba en un momento difícil por ser la zona más afectada del estado. Al mismo tiempo, los estudiantes del distrito, muchos de los cuales son estudiantes multilingües o proceden de hogares con bajos recursos, eran algunos de los más necesitados de aprendizaje presencial. Establecer las pruebas en las escuelas no fue fácil, pero gracias al duro trabajo de la superintendente de Central Falls, Stephanie Downey-Toledo, y de su dedicado equipo, pudimos conseguirlo.

En ese momento, tanto los educadores como las familias nos dijeron que los estudiantes, especialmente los más

jóvenes, tenían miedo de someterse a las pruebas al principio. Al igual que han hecho todos los días de esta crisis, nuestros maestros dieron un paso adelante para ayudar a sus estudiantes. Hemos escuchado muchos casos conmovedores de nuestro personal en Central Falls sobre maestros que se ofrecieron a hacerse la prueba junto a sus estudiantes para mostrarles que era seguro y fácil. Gracias a su liderazgo, el programa piloto de Central Falls fue un éxito, lo que nos permitió ampliar nuestras operaciones de pruebas en las escuelas de todo el estado a 78 escuelas.

Aunque las barreras para un aprendizaje presencial seguro parecían a veces insuperables, fuimos capaces de superarlas uniéndonos en nombre del éxito de los estudiantes. Hoy en día, la tasa de contagio en nuestras escuelas sigue siendo baja, tanto que para muchos de nuestros estudiantes, estar en la escuela todo el día conlleva un riesgo menor de contraer el virus que en la enseñanza a distancia. Bajo el liderazgo del gobernador Dan McKee, hemos ofrecido la posibilidad de vacunar contra el COVID-19 a todos los educadores del estado y, a partir de mayo de 2021, la hemos administrado con éxito a más del 85% de los educadores. Esto nunca habría sido posible sin el duro trabajo de nuestros educadores, administradores, líderes locales, familias y estudiantes.

Aunque hemos vuelto a la escuela de forma segura y seguimos proporcionando un acceso aún mayor a las vacunas a nuestros educadores y familias, nuestra respuesta a la pandemia está lejos de terminar. Si bien mantener a nuestros estudiantes a salvo ha sido nuestra principal prioridad, es de igual importancia recuperar el impacto académico y socioemocional que nuestros estudiantes han sufrido como resultado de esta interrupción. Sabíamos que no podíamos resolver este problema de arriba abajo; tendría que ser un esfuerzo dirigido por la comunidad, basado en datos de Rhode Island extraídos de investigaciones probadas. Por esa razón, reunimos a un grupo de educadores, líderes de la escuela y de la comunidad y expertos en educación para formar nuestro Grupo de Trabajo del Aprendizaje, la Equidad y las Vías Aceleradas (LEAP, por sus siglas en inglés).

Uno de los aspectos más importantes de la formación del Grupo de Trabajo del LEAP fue garantizar que representáramos a todas y cada una de las diversas comunidades de Rhode Island. Aunque la educación de

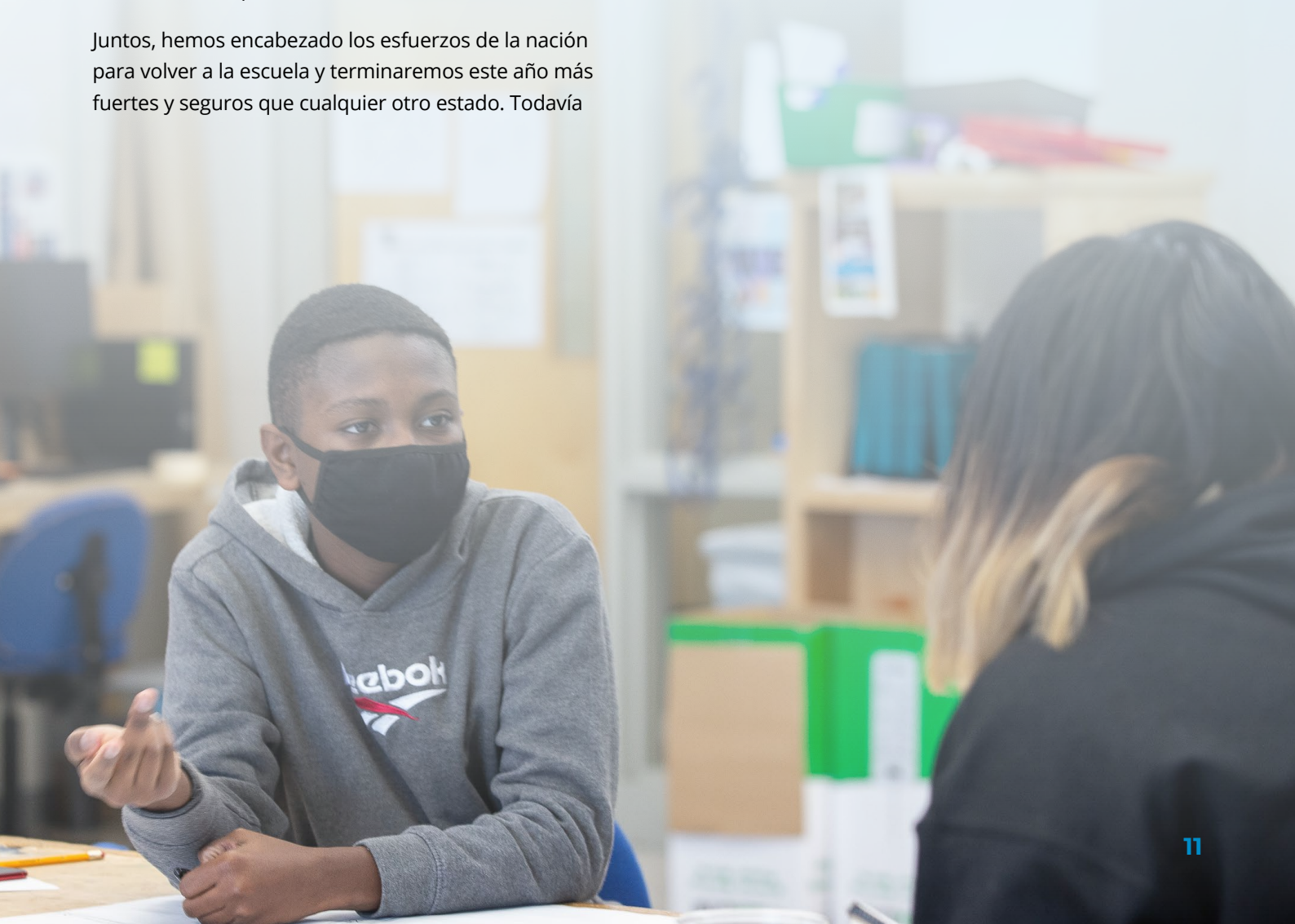
todos los estudiantes se vio alterada por la pandemia, fueron los grupos de estudiantes históricamente marginados los que se vieron más afectados. Al traer a la mesa a líderes que comparten las experiencias vividas por esos estudiantes o que han trabajado estrechamente con ellos, hemos enfocado la equidad en nuestros planes para avanzar. Trabajando mano a mano con estas comunidades, reconstruiremos un sistema educativo que dará a cada estudiante la oportunidad de tener éxito, independientemente de quién sea o de dónde venga.

El trabajo de nuestro Grupo de Trabajo del LEAP ha sido invaluable para crear nuestra hoja de ruta para recuperar a los estudiantes. El grupo de trabajo se reunió durante más de dos meses de riguroso debate sobre lo que necesitaban nuestros estudiantes para tener éxito, y ha publicado una serie de recomendaciones sobre las que RIDE se ha comprometido a actuar. Ciertamente, no será una tarea fácil. Sin embargo, el último año de colaboración e innovación frente a una pandemia ha demostrado que, cuando trabajamos juntos, no hay obstáculo que no podamos superar. Ahora, debemos seguir presionando juntos para continuar desarrollando un sistema educativo aún mejor, más equitativo y más atractivo tras la pandemia.

Juntos, hemos encabezado los esfuerzos de la nación para volver a la escuela y terminaremos este año más fuertes y seguros que cualquier otro estado. Todavía

hay muchos retos: el COVID-19 ha interrumpido el aprendizaje de los estudiantes en todo el estado, con un efecto desmesurado en muchos de los estudiantes que ya eran vulnerables. Aunque hayamos conseguido la reapertura segura de las escuelas, nuestra respuesta al COVID-19 está lejos de haber terminado. No habremos terminado hasta que todos los estudiantes hayan tenido la oportunidad de recuperarse del efecto de la pandemia en su trayectoria de aprendizaje.

Esta es una oportunidad para reinventar la forma en que impartimos el aprendizaje. Debemos aprovechar este momento para innovar y rediseñar, de modo que podamos cerrar de una vez por todas la persistente brecha de rendimiento que persigue a nuestro sistema educativo. Es nuestra oportunidad de liderar, crear e innovar pensando en estas poblaciones y no solo subsanar, como hemos hecho durante tantos años. Es el momento de proporcionar una base sólida y acelerar la instrucción entrelazada con apoyos socioemocionales para garantizar el éxito de todos los estudiantes.



Progreso Durante el Año:

Respuesta a la Pandemia del COVID-19

- Se gestionó la distribución de sumas de recursos financieros sin precedentes. Además de la correspondiente ayuda estatal anual a la educación, que asciende a \$1.1 billones, y de la ayuda federal, que asciende a \$220 millones, así como de los \$120 millones de la financiación CARES ACT, RIDE será responsable del manejo y la distribución de aproximadamente \$540 millones adicionales de la financiación CARES ACT debido a las leyes de financiación ESSER II y ESSER III. Estas últimas leyes de financiación son efectivas hasta 2023 y 2024 respectivamente, pero se estima que la mayor parte de la financiación se distribuirá en 2021 y 2022. Estas nuevas fuentes de financiación, sumadas a la financiación tradicional gestionada por el departamento, hacen que el importe total de los fondos fiduciarios destinados al departamento de finanzas para su gerencia y distribución ascienda a unos \$2 billones.
- Se garantizó que el transporte en autobús escolar estuviera disponible durante la pandemia a través del Programa de Transporte Estatal para aproximadamente 2,200 estudiantes que asisten a centros de educación especial o que necesitan ayuda para el transporte porque son estudiantes que no tienen hogar o están en régimen de acogida.
- Se investigaron plataformas de aprendizaje a distancia en todo el estado y se llevó a cabo una solicitud de propuestas para las opciones de aprendizaje a distancia en todo el estado con el fin de crear un MPA para que las LEA utilizaran y seleccionaran una plataforma de aprendizaje a distancia en todo el estado para sus estudiantes que no podían asistir a la escuela en persona por razones médicas.
- Se proporcionó apoyo continuo a todas las escuelas de RI para aumentar la confianza en la reapertura de las escuelas asociándose con expertos en la materia para proporcionar asistencia técnica continua, sesiones de trabajo y seminarios web. Los temas

abarcaron desde el tratamiento de la pérdida de aprendizaje hasta la programación creativa del personal y los estudiantes.

- Se establecieron acuerdos con el Departamento de Reglamentos de Construcción de RI para llevar a cabo 301 recorridos por las escuelas antes del primer día de clase, independientemente de su estado de reapertura. Todas las LEA recibieron una respuesta inmediata al finalizar el recorrido y luego un seguimiento del Centro de Operaciones Educativas en un plazo de 48 horas para abordar las deficiencias.

Centro de Operaciones Educativas (EdOC)

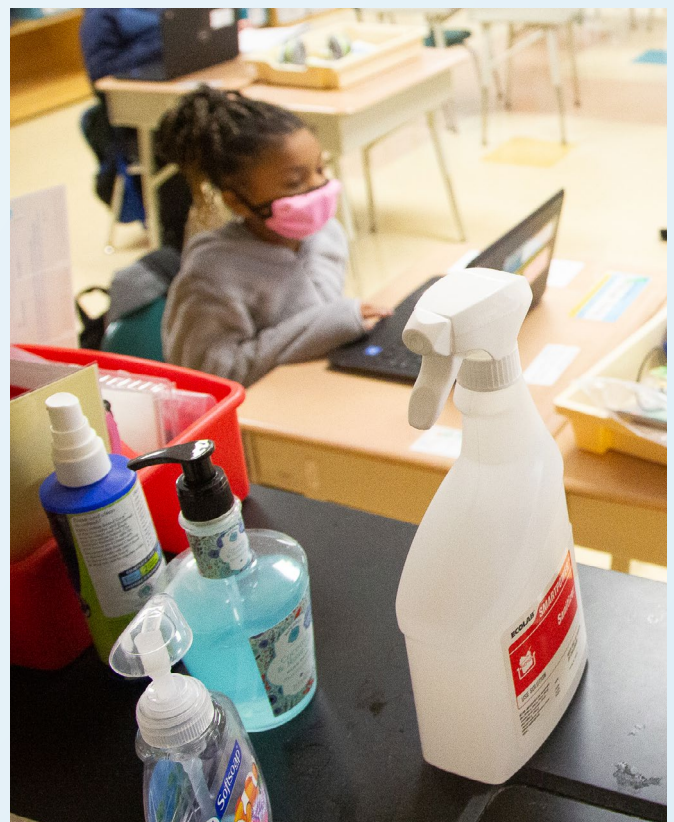
- Se constituyó el EdOC en agosto de 2020 para aprovechar los recursos del estado y dar a las escuelas la asistencia necesaria para proporcionar una experiencia educativa segura a todos los estudiantes de preescolar al doceavo grado en el estado durante el año académico 2020-2021.
- Se proporcionó apoyo en tiempo real en respuesta a los correos electrónicos y las llamadas las 24 horas del día. Hasta la fecha, el EdOC ha respondido a casi 1,800 solicitudes de información de 66 LEA y más de 300 escuelas. Los temas incluyen la aclaración de las orientaciones en materia de salud y seguridad, preguntas con la investigación de casos y el seguimiento de los contactos, solicitudes de equipos de protección personal (PPE, por sus siglas en inglés), formaciones y orientación y apoyo en torno a temas como la ventilación, el transporte y los problemas de personal.
- Se creó equipos de asistencia de las LEA que han proporcionado más de 500 reuniones de apoyo personalizadas dirigidas a las LEA y a las escuelas a través de visitas a los centros escolares y de

reuniones virtuales en las áreas de aplicación de la orientación, pruebas, formación sobre resiliencia y salud y seguridad, y respuesta a los casos positivos.

- Se estableció un panel de datos integral que comparte las cifras de los casos del COVID-19 hasta el nivel de cada escuela. Este sistema se desarrolló para proporcionar a los educadores, las familias y las comunidades datos en tiempo real sobre la tasa de casos positivos en sus escuelas y municipios. El panel de datos muestra los casos positivos controlados por estilo de aprendizaje (presencial, híbrido o virtual), el número de contactos cercanos en la escuela, y la asistencia general y las tendencias de los casos positivos.
- Se trabajó directamente con la Agencia de Gestión de Emergencias de RI (RIEMA, por sus siglas en inglés) para proporcionar a todas las LEA públicas una asignación inicial de equipos de protección personal antes de la apertura de las escuelas, así como asignaciones adicionales de 136,000 guantes, 69,000 recipientes de toallitas desinfectantes y 682,000 mascarillas para el personal y los estudiantes.
- Se adquirieron 6,100 filtros de aire Medify MA-112 y se entregaron a 47 LEA diferentes, así como 250 depuradores de aire Blu-Dri y 250 atenuadores de ruido. Estos se proporcionaron sin costo alguno para la LEA y estuvieron disponibles para cada salón de clases que requiriera uno.
- Se creó un programa estatal de pruebas de detección asintomática que estaba disponible para todas las escuelas públicas y privadas. El programa fue informado utilizando datos piloto de cuatro LEA. RIDE ha llevado a cabo la formación de 76 escuelas/LEA para implementar su propio programa de pruebas centinela utilizando las pruebas rápidas de antígeno BinaxNOW. Actualmente, 47 LEA públicas y 31 escuelas privadas participan en esta opción. Además, las escuelas pudieron inscribirse en un evento de pruebas facilitado por el RIDOH/EdOC en una o más de sus escuelas. RIDE ha llevado a cabo más de 35 de estos eventos de pruebas. Las tasas de positivos de los eventos de pruebas asintomáticas de preescolar al doceavo grado se han monitoreado semanalmente y están en menos del 1% entre el personal y los estudiantes a partir de mayo de 2021.
- Se estableció una estructura regional de cápsulas o pods para las LEA y las escuelas privadas, de

modo que a cada cápsula se le pudiera asignar personal específico de EdOC, RIDE y el RIDOH para apoyarlos en torno al seguimiento de los contactos, la aplicación de las orientaciones de salud y seguridad, y la resolución de los problemas específicos del COVID-19 que surjan. Se llevó a cabo reuniones quincenales con cada cápsula para compartir información y responder a las preguntas e inquietudes.

- Se continuó con la elaboración y el perfeccionamiento de documentos de orientación basados en datos actualizados y en las pautas de los CDC, así como en las necesidades del campo. Entre los ejemplos de orientaciones específicas se encuentran: Transporte, Ventilación, Salud y Seguridad (controles en los recesos, música/teatro, distanciamiento), Guía de Estrategias de Respuesta a Brotes, Guía de Estrategias de Pruebas Asintomáticas, Eventos de Primavera y Programas de Verano.
- Se apoyaron los esfuerzos de vacunación de los educadores de preescolar al doceavo grado asistiendo en la planificación y en la resolución de problemas que surgieron durante la ejecución de los planes.
- Se puso en marcha el plan de despliegue físico del EdOC utilizando los recursos de RIDE.



- Se crearon dos nuevas aplicaciones informáticas que permitieron al EdOC y a las escuelas hacer un seguimiento de los inventarios de equipos de protección personal y de los equipos de climatización.

Apoyo del RIDOH

- Se crearon nuevas aplicaciones informáticas para que los responsables del seguimiento de los contactos del COVID-19 en el RIDOH pudieran identificar a los compañeros de clase de un estudiante cuando éste diera positivo en la prueba del COVID-19. La aplicación permitió a los responsables del seguimiento de contactos del RIDOH buscar al estudiante en la base de datos de RIDE y, posteriormente, hacer una lista de todas las clases del estudiante.
- Se crearon nuevos procesos de transferencia de datos automatizados del RIDOH para ser importados a sus cuadros de mando del COVID-19. Estos archivos enumeraban el número de estudiantes inscritos en cada escuela pública, que estaban en su escuela en cualquier momento de los últimos 14 días, y aquellos estudiantes que estaban aprendiendo a distancia durante el periodo de dos semanas.
- Se proporcionó asistencia 24 horas al día, 7 días a la semana, a los responsables de los contactos del RIDOH con los problemas de la aplicación y la configuración de la cuenta.
- Se colaboró en la organización de las comunicaciones a todas las enfermeras de las escuelas para formarlas sobre cómo hacer el seguimiento de los contactos, cómo informar de un caso probable del COVID en el RIDOH y proporcionar apoyo a la aplicación Salesforce.

Apoyo a RIDE

- Se movilizaron rápidamente para apoyar a la organización en la transición de trabajar en el establecimiento Shepard a trabajar a distancia en cuestión de pocos días. El personal trabajó incansablemente en marzo de 2020 para configurar un nuevo sistema VPN que permitiera a todo el personal trabajar desde casa, desplegar Conexiones

de Escritorio Remoto y solucionar los problemas que los usuarios remotos tenían con sus ordenadores en casa.

- Se formó al personal en el uso de la plataforma basada en la nube de Microsoft Office 365, en cómo programar reuniones virtuales en Teams y en cómo colaborar utilizando SharePoint de forma remota para seguir apoyando a los distritos y hacer avanzar la agenda educativa.
- Se utilizó DocuSign, una plataforma de firma de documentos digitales, para apoyar el Proyecto de Preparación para el Verano permitiendo a RIDE enviar más de 2,000 documentos a los padres de los estudiantes que necesitaban ser firmados para que su hijo pudiera participar en estas ofertas de cursos.
- Se invirtió en nuevos equipos para que el personal de RIDE pudiera trabajar a distancia, incluyendo nuevas cámaras y auriculares para los miembros del personal y cámaras y micrófonos para las salas de conferencias con el fin de facilitar las reuniones públicas.
- Se trabajó con la División de Gestión y Mantenimiento de Bienes de Equipo para medir e instalar plexiglás para el espacio de oficinas de RIDE, con el fin de que el personal pueda volver a la oficina de forma segura.

Apoyo a la Agencia de Educación Local

- Se creó un nuevo equipo llamado Centro de Recursos RIDE (RRC, por sus siglas en inglés) en DataSpark para apoyar mejor a las escuelas y los distritos en sus procesos de recopilación y presentación de datos. El RRC proporciona recursos y formación para la presentación de datos relacionados con el COVID.

Programa de Comidas Escolares

- Se colaboró con las escuelas para planificar múltiples modos potenciales de servicio alimentario mientras las escuelas se preparaban para la reapertura en el otoño de 2020.
- Se solicitaron y recibieron con éxito numerosas exenciones del Departamento de Agricultura

de EE.UU. que permitieron un cambio en las operaciones para mantener el acceso generalizado a las comidas escolares durante los cierres de escuelas relacionados con el COVID-19.

- Se realizó la transición de más de 30 patrocinadores del Programa Nacional de Almuerzos Escolares al Programa de Servicios Alimentarios de Verano para poder ofrecer a los niños acceso a las comidas sin cargo para los padres y con una carga administrativa reducida para las LEA.
- Se realizó con éxito la transición de los módulos de formación del programa a formatos virtuales en respuesta a la pandemia del COVID-19.
- Se llevó a cabo actividades de supervisión alternativas para proporcionar una mayor asistencia técnica y apoyo a los centros escolares, de cuidado infantil y de cuidado de adultos en lugar de las visitas de cumplimiento in situ durante la pandemia de COVID-19.

Iniciativas de Maestros Sustitutos

- Se establecieron acuerdos con el Instituto Highlander para encuestar la necesidad de maestros sustitutos de las LEA durante la pandemia del COVID-19. 45 LEA solicitaron 947 maestros sustitutos adicionales más allá de su reserva actual para satisfacer la necesidad. El Instituto Highlander creó un [programa de formación de sustitutos](#) para formar y desplegar a nuevos maestros sustitutos en todo Rhode Island para cubrir las necesidades de enseñanza de sustitutos en el día a día. 151 individuos completaron el curso y fueron enviados a las escuelas de Rhode Island para su contratación y asignación. Otros 160 individuos están completando el programa. En su apogeo, 110 maestros sustitutos de este programa de formación estaban activos en Rhode Island.
- Se concedió \$2 millones en subvenciones para sustitutos a 39 LEA de todo Rhode Island. El propósito de estas subvenciones consistía en subsidiar los gastos adicionales de los maestros sustitutos debido al COVID-19. Se priorizaron las LEA con altos índices del COVID-19 en la comunidad, ausencias de educadores y que demostraran la necesidad de maestros sustitutos. Hasta la fecha, se han reembolsado \$1,909,166 a las LEA.



Evaluación

- Se colaboró con las asociaciones profesionales para ofrecer opciones de evaluación para el año académico 2020-2021. Estas opciones ofrecen a las LEA la flexibilidad necesaria al tiempo que mantienen la integridad de los sistemas de evaluación locales. Se proporcionó información a los distritos para que eligieran la opción que mejor se ajustara a las necesidades locales. RIDE también creó y compartió con el campo [Back to School RI: Adapting SY20-21 Evaluation Practices To Support Educators \(De vuelta a la escuela de RI: Adaptación de las prácticas de evaluación del año académico 20-21 para apoyar a los educadores\)](#) para apoyar a los evaluadores con las mejores prácticas para la evaluación virtual.

Certificación

- Se emitió una guía de flexibilidades de Cambios Temporales para el campo proporcionando tiempo adicional para el trabajo del curso y los requisitos de las pruebas para que los educadores no fueran perjudicados por los impactos del COVID-19. Con la aprobación del Consejo, RIDE modificó los cambios temporales para permitir que los educadores que se enfrentan a circunstancias extremas debido al COVID-19 tengan flexibilidades adicionales hasta el 15 de septiembre de 2021.
- Se exhortó a las LEA a crear un Plan contra el COVID-19 de los Proveedores de Preparación de

- Educadores (EPP, por sus siglas en inglés) para asegurar que los candidatos actuales reciban una preparación integral para servir con eficacia a los estudiantes en sus futuras escuelas y salones de clase, al tiempo que tengan la flexibilidad necesaria para demostrar su preparación para enseñar o dirigir dada la situación del COVID-19. RIDE está concediendo a los EPP la flexibilidad necesaria para modificar las experiencias restantes del EPP o revisar las experiencias anteriores para responder a las realidades de la situación del COVID-19, al tiempo que garantiza que se cumplan las normas, las competencias y los conocimientos que demuestren que los candidatos han completado satisfactoriamente el programa y, por lo tanto, son elegibles para la certificación de Rhode Island.
- Se ha colaborado con la Oficina del Comisionado de Educación Post-Secundaria y con investigadores del Laboratorio de Acción contra la Pobreza Abdul Latif Jameel para implementar una iniciativa en 2021 que pretende apoyar a los estudiantes de la clase de 2020 para que se inscriban en la universidad. Dado el impacto del COVID, esta clase ha tenido tasas de inscripción más bajas, y a través de una asociación con Let's Get Ready, se está ofreciendo a los estudiantes apoyo en este proceso.
 - Se presentó la primera iniciativa de [aprendizaje de verano](#) de Rhode Island: Academia de Verano para el Aprendizaje Interactivo (SAIL), que atendió a más de 14,000 estudiantes en programas presenciales y virtuales. Hubo más de 400 cursos disponibles para los estudiantes y 130 proveedores que participaron de toda la nación. El programa SAIL fue fundamental para satisfacer las necesidades académicas y socioemocionales de los estudiantes, que habían aumentado significativamente en el semestre de primavera de 2020 debido a los cierres de escuelas relacionados con el COVID y al cambio al aprendizaje en línea. Los estudiantes se inscribieron en los siguientes tipos de cursos:
 - Avance del rendimiento académico (90 cursos)
 - Enriquecimiento y exploración (241 cursos)
 - Aptitud física (1 curso)
 - Apoyo a los estudiantes con discapacidades (99 cursos)
 - Aprendizaje basado en el trabajo y trabajo juvenil de verano (4 cursos)
 - Se presentaron cuatro cursos de preparación para el verano de 2020: Matemáticas universitarias, ELA universitario, Matemáticas de secundaria y ELA de secundaria a través de SAIL. Participaron 1,686 estudiantes (el 6% de los estudiantes de todo el estado); se inscribió el 10% de los estudiantes de noveno grado en el estado.
 - Tanto los estudiantes de matemáticas de noveno grado como los de doceavo grado que realizaron la prueba previa y la posterior aumentaron su puntuación, y los estudiantes que empezaron más atrasados mostraron un mayor crecimiento.
 - Los estudiantes de ELA mostraron un crecimiento estadísticamente significativo en las rúbricas de identidad lectora, comprensión lectora y uso de estrategias metacognitivas.
 - Se replanteó el programa de prácticas de verano PrepareRI, en colaboración con Skills for RI's Future, para reunir a casi 475 estudiantes en prácticas de secundaria y universitarios de todo Rhode Island para que tuvieran una visión real del panorama laboral en evolución. El Reto de la Innovación del COVID-19 fue una experiencia de prácticas virtuales remuneradas que supuso un reto para que los pasantes formaran sus propias empresas dirigidas por estudiantes, colaboraran con equipos remotos y pensarán de forma crítica para desarrollar soluciones viables que abordaran los retos del mundo real a los que se enfrentan las sociedades y las industrias como resultado del COVID-19.
 - Se proporcionó orientación oportuna sobre la reapertura de CTE para asesorar a las LEA sobre cómo operar sus programas de CTE durante un entorno escolar restringido por el COVID-19.
 - Se estableció el primer Programa de Aprendizaje Virtual del Estado de Rhode Island en otoño de 2020, en asociación con Stride. En su inicio, el programa inscribió a más de 400 estudiantes, dando prioridad a los estudiantes en grave riesgo de enfermedad debido al COVID-19, así como a los estudiantes multilingües de Providence que optaron por el aprendizaje a distancia.
 - Se adaptaron los programas de AmeriCorps basados en la comunidad para apoyar la asistencia y las tareas de los estudiantes durante el aprendizaje a distancia y para apoyar a las familias con

necesidades básicas. Con el apoyo de los miembros de AmeriCorps, el programa Be Safe de Family Service of Rhode Island sirvió a 35,000 habitantes de Rhode Island recopilando y entregando alimentos y suministros para el COVID-19, mientras que los miembros de AmeriCorps de Farm Fresh Rhode Island ayudaron a Hope's Harvest a entregar 131,750 libras de productos frescos a las despensas de alimentos

- Se plantearon políticas provisionales y un apéndice para la identificación y la asignación de estudiantes en programas de desarrollo del idioma inglés durante el cierre de las escuelas por el COVID-19 y el aprendizaje a distancia.
- Se planteó y se gestionó un sitio web sobre el COVID-19 para estudiantes, educadores, administradores y padres de familia de estudiantes multilingües, con principios fundamentales para la educación a distancia para los estudiantes multilingües, y una lista de recursos del COVID-19 para los estudiantes multilingües y los estudiantes de inglés, que clasifica las herramientas digitales por tipo y apoyos ofrecidos.
- Se planteó una página de recursos de educación especial del COVID-19 para estudiantes con capacidades diferentes, padres, maestros y

administradores con más de 90 recursos relevantes y oportunos para apoyar a los estudiantes con capacidades diferentes a través de la educación a distancia y en la reapertura de escuelas.

- Se adquirió una herramienta de evaluación de la infancia temprana en línea para que todos los distritos escolares pudieran completar las evaluaciones de educación especial de la infancia temprana de forma virtual. RIDE proporcionó formación a todos los distritos escolares sobre la herramienta y su uso.
- Se proporcionó formación a 93 educadores para que ofrecieran una formación virtual de seguimiento del trabajo con el fin de mantener las actividades de exploración de la carrera para los estudiantes que requieren un empleo con apoyo durante el aprendizaje a distancia.
- Se modificó toda la asistencia técnica presencial y el desarrollo profesional a plataformas virtuales y aumentó el número de convocatorias e interacciones con el campo tanto para el Proyecto de Transformación del Clima Escolar del USDOE como para el Proyecto AWARE de SAMHSA. Se aportó al conjunto de recursos de apoyo a las escuelas en materia de salud conductual, aprendizaje socioemocional, salud y educación física.



Providence

- Se solicitó la opinión de la comunidad a gran escala para preparar la reapertura de las escuelas este otoño mediante una encuesta ampliamente distribuida que llegó a más de 3,000 interesados. El PPSD también llevó a cabo más de 25 grupos de debate más pequeños con estudiantes, padres, socios y líderes de la comunidad para definir más claramente las prioridades. El PPSD también llevó a cabo foros comunitarios en línea para mantener a las familias informadas y responder a las numerosas preguntas y preocupaciones de la comunidad durante este tiempo de incertidumbre.
- Se presentó una serie de comunicaciones bilingües y multilingües a las familias para prepararlas para el regreso a la escuela. Entre ellas se incluía un sitio web especialmente diseñado para la reapertura, un manual para padres y hojas informativas sobre temas clave como el transporte, la salud y la seguridad y los aspectos académicos.
- Se llevó a cabo un proceso exhaustivo para preparar unas instalaciones seguras para que los estudiantes aprendan y el personal trabaje. Como parte de este esfuerzo, el distrito trabajó con un ingeniero de ventilación para garantizar un intercambio de aire adecuado en los establecimientos con y sin sistemas de climatización existentes. Esto dio lugar a un enfoque de la ventilación escuela por escuela y salón por salón y a una inversión en más de 750 ventiladores de ventana y más de 500 filtros de partículas de aire de alta eficiencia. Además, con el apoyo de RIDE, el distrito añadió recientemente más de 1,800 filtros de partículas de aire de alta eficiencia para apoyar la ventilación de los establecimientos en los meses de clima frío, cuando mantener las ventanas abiertas no siempre era factible.
- Se han incrementado las horas del personal de mantenimiento dedicadas a mejorar la limpieza y el nivel de limpieza de todos los establecimientos escolares. El distrito también creó un proceso claro para la limpieza profunda de todos los espacios. En respuesta a la pandemia del COVID-19, el proveedor de servicios de limpieza del distrito contrató más personal temporal para aumentar el equipo a tiempo completo y garantizar un entorno seguro para los estudiantes y el personal. Este aumento de la capacidad del personal ha dado lugar a un incremento de aproximadamente el 40% de las horas de limpieza trabajadas desde septiembre de 2020 (aproximadamente 12,000 horas de limpieza adicionales). Trabajando exclusivamente durante el horario escolar, estos conserjes adicionales realizan una desinfección continua de los baños y de las superficies de alto contacto.
- Se adquirió cantidades sustanciales de equipos de protección personal para los miembros del personal y los estudiantes, entre los que se incluyen más de 100,000 mascarillas reutilizables y más de 100,000 mascarillas desechables; más de 19,000 botellas de desinfectante para manos; y más de 2,000 contenedores de galón de spray desinfectante. Además, el PPSD instaló más de 750 ventiladores de ventana y más de 300 filtros de partículas de aire de alta eficiencia para aumentar la ventilación en los salones de clase.
- Se adquirió un nuevo sistema de almacenamiento y se instaló en el almacén de suministros del distrito. Este sistema amplió la cantidad de espacio de almacenamiento utilizable y permitió al personal organizar mejor el inventario.
- Se adquirieron más de 12,000 Chromebooks adicionales, 1,300 puntos de conexión Wi-Fi, 120 SmartBoards y 2,000 ordenadores portátiles para los maestros y sistemas de amplificación de sonido en los salones de clase para que las voces tengan mayor claridad mientras los maestros usan las mascarillas.
- Se creó un plan a través de la Providence Virtual Learning Academy (Academia de Aprendizaje Virtual de Providence, o PVLA, por sus siglas en inglés)



para proporcionar una opción virtual a tiempo completo para los estudiantes durante la pandemia. En este modelo, los estudiantes de la escuela primaria reciben instrucción sincrónica diaria, los estudiantes de la escuela intermedia reciben una combinación de instrucción sincrónica y asincrónica, y los estudiantes de la escuela secundaria siguen un modelo asincrónico, de “salón de clases invertido”, en el que los maestros del PPSD facilitan el aprendizaje impulsado por los estudiantes.

- Se llevó a cabo reuniones semanales para que los maestros de la PVLA comprendan mejor las necesidades de sus estudiantes, así como ciclos de asesoría que incluyen supervisión y observaciones para aumentar su capacidad como instructores en un entorno en línea.

- Se organizó una Universidad para Padres de la PVLA dos veces al mes como forma de involucrar a los padres y proporcionarles la información más actualizada. El boletín mensual y el [sitio web de la escuela](#) son otro recurso para los padres.
- Se puso en marcha una campaña de visitas puerta a puerta para las familias que no asisten o tienen una baja asistencia, en la que el personal de la administración central visitó a las familias de toda la ciudad para entablar conversaciones y resolver los obstáculos a la asistencia.
- Se aprovechó los fondos disponibles para proporcionar una serie de ayudas, como comidas en días festivos para las familias y abrigos de invierno para los estudiantes, para ayudar a las familias del PPSD que lo necesitan.



El Camino a Seguir:

Equidad

Perseguir la equidad en la educación es uno de los principios fundamentales de RIDE, así como una causa cercana a mi propio corazón. Sin embargo, los acontecimientos del año pasado y las renovadas conversaciones, tanto a nivel nacional como local, sobre los efectos de los prejuicios estructurales en nuestras instituciones, han puesto ese trabajo en el punto de mira. Aunque la pandemia ha causado estragos en nuestros estudiantes desde cualquier punto de vista, ha afectado de forma desproporcionada a los estudiantes que ya están marginados: estudiantes de color, estudiantes multilingües, estudiantes con discapacidades y estudiantes económicamente desfavorecidos.

Reconocemos la urgencia con la que tenemos que actuar para evitar que se amplíe la brecha de oportunidades existente entre esos grupos y sus compañeros, y estamos actuando. Aunque siempre debemos esforzarnos por hacerlo mejor, me siento orgulloso del trabajo que nuestro departamento ha realizado a lo largo del año académico 2020-2021 para hacer que nuestras escuelas sean más justas e inclusivas y para empoderar a los grupos de estudiantes que con demasiada frecuencia se han quedado atrás.

Desde el momento en que iniciamos nuestra respuesta a la pandemia, nos aseguramos de situar la equidad para nuestros estudiantes en el centro de todas nuestras decisiones. Al pasar a la enseñanza a distancia completa en marzo de 2020, una de nuestras principales preocupaciones fue proporcionar a nuestros estudiantes económicamente desfavorecidos y a los estudiantes de las comunidades rurales dispositivos y acceso a Internet.

Tomamos medidas inmediatas para hacer llegar esos recursos a los estudiantes que más los necesitaban. También nos esforzamos en esos primeros días por

adaptarnos a las necesidades de nuestros estudiantes con discapacidades, muchos de los cuales necesitaban ayuda adicional para poder aprender a distancia.

Estos fueron también los factores que tuvimos en cuenta cuando encabezamos los esfuerzos de la nación para retomar el aprendizaje presencial en el año académico 2020-2021. Estaba claro que, para muchos de nuestros estudiantes, la enseñanza a distancia completa no era una solución sostenible. Demasiados de nuestros estudiantes carecían de los recursos y apoyos en casa para obtener una educación de alta calidad a distancia, y muchos de nuestros estudiantes con discapacidades diferentes y multilingües necesitaban el apoyo que proporciona la interacción en persona con sus educadores. Esos estudiantes tienen derecho a una educación que se adapte a sus necesidades únicas, y por eso nos hemos esforzado en proporcionársela.

Tampoco hemos permitido que la inmediatez de nuestra respuesta a la pandemia nos impida crear planes a largo plazo para promover la equidad en nuestras escuelas. En 2020, RIDE dio a conocer dos documentos que guiarán nuestro trabajo durante los próximos cinco años: el Plan para el éxito de los estudiantes multilingües y su Plan Estratégico asociado. Estos planes constituyen un marco para proporcionar a cada estudiante multilingüe de Rhode Island una educación completa y de alta calidad para el año 2025, que les ayude a alcanzar la plena fluidez en inglés y los prepare para el éxito más allá de nuestro sistema de preescolar al doceavo grado.

Un aspecto central del Plan es el compromiso con una educación de aprendizaje multilingüe que no fomente la asimilación, sino que honre el patrimonio de nuestras comunidades multilingües y reconozca que hablar varios idiomas es una fortaleza, no un defecto. Ya estamos trabajando para crear programas que nos acerquen a ese objetivo. En la primavera de 2021, la Fundación Rhode Island, en colaboración con RIDE, concedió \$100,000 dólares en subvenciones a Central Falls, Providence, Westerly y Woonsocket para apoyar la planificación de programas bilingües y en dos idiomas en esos distritos. A medida que avancemos con el Plan, seguiremos dejando que las agencias educativas locales



lideren el apoyo tanto a sus estudiantes multilingües como a sus homólogos nativos de inglés mediante soluciones innovadoras como los programas de inmersión en dos idiomas.

El último año ha puesto de manifiesto que hay muchas partes del sistema educativo en Rhode Island y en todo el país que están rotas. Pero esto también nos presenta una oportunidad para no solo desarrollar sobre esos fallos, sino para eliminarlos por completo, si estamos dispuestos a comprometernos con ello. Por esa razón, RIDE invitó a líderes de todo el estado a unirse al Grupo de Trabajo del Aprendizaje, la Equidad y las Vías Aceleradas (LEAP) y a ayudarnos a identificar las estrategias clave para reconstruir un sistema educativo mejor y más justo.

A medida que avanzamos en nuestra misión de formar a todos los estudiantes para que tengan éxito, independientemente de las circunstancias, nos comprometemos a seguir comprometiéndonos directamente con todas las comunidades y, en particular, con las comunidades cuyos hijos se han visto más afectados por la pérdida de aprendizaje, escuchando su experiencia vivida y siguiendo sus recomendaciones para hacer de nuestras escuelas un lugar mejor para sus hijos.



Progreso Durante el Año:

Equidad

- Se rediseñó el programa de aprendizaje para jóvenes PrepareRI, enfocado en la equidad y desarrollando apoyos envolventes. El programa se basa en asociaciones sólidas entre estudiantes, programas de educación técnica continua, ApprenticeshipRI, CCRI y empleadores de la industria para apoyar a los jóvenes a percibir salarios mientras aprenden y exploran un camino hacia el aprendizaje registrado mientras están en la escuela secundaria.
- Se proporcionó formación sobre justicia a 58 voluntarios de AmeriCorps: nueve horas de formación sobre diversidad, equidad e inclusión, desarrolladas a partir de lecturas académicas y de la reflexión cívica sobre las desigualdades institucionales y estructurales observadas durante el servicio de AmeriCorps. Estas charlas ayudarán a los voluntarios de AmeriCorps a ayudar a las comunidades a las que sirven de forma equitativa.
- Se usaron datos financieros detallados a nivel de distrito para respaldar las distribuciones de fondos, como la financiación de la Educación Especial de Alto Costo, la financiación de la CTE y las tasas de inscripción locales. El uso de los datos del Plan de Cuentas Uniforme (UCOA, por sus siglas en inglés) garantiza que estos fondos se distribuyan de forma equitativa a los distritos en función de sus gastos e inscripciones reales.
- Se proporcionaron métodos alternativos de servicio de desayuno escolar, como el desayuno en el salón de clases y el desayuno después de la campana, para asegurar que los estudiantes que más lo necesitan tengan acceso a un desayuno saludable para comenzar su día escolar.

Salud Mental

- Se buscó, ganó y aplicó la subvención del Departamento de Educación de EE.UU. para la transformación del clima escolar con el fin de proporcionar desarrollo profesional e instructor a nueve equipos de la LEA para aumentar los resultados académicos y de bienestar altos y equitativos mediante el uso de un marco de

sistemas de apoyo de varios niveles (MTSS). El MTSS es un sistema proactivo que busca identificar a los estudiantes con necesidades académicas o emocionales adicionales y el grado de apoyo necesario y proporcionar la ayuda adecuada.

- Se asoció con el Centro para el Liderazgo y la Equidad Educativa (CLEE, por sus siglas en inglés) y el Sistema Estatal de Apoyo (SOS, por sus siglas en inglés) como parte del proyecto de Transformación del Clima Escolar para proporcionar 72 eventos de formación y asistencia técnica para apoyar las necesidades de las escuelas con énfasis en las necesidades de un grupo focal identificado por la escuela que experimenta disparidades en su experiencia educativa.
- Se estableció un contrato con el SOS para ampliar [BRIDGE-RI](#), un sitio web de formación para maestros con cursos sobre una amplia gama de temas relacionados con el MTSS.
- Se trabajó con tres distritos en el Proyecto Advancing Wellness and Resilience in Education (Fomento del bienestar y la resiliencia en la educación, o AWARE, por sus siglas en inglés) de SAMHSA. Se ha formado a 1,730 miembros del personal escolar que trabaja en el ámbito de la salud mental. Se han impartido 2,691 cursos de formación a personal escolar que no trabaja en el ámbito de la salud mental. Se han realizado 3,057 pruebas de detección a estudiantes, que han dado lugar a 442 derivaciones.



Estudiantes Multilingües (MLLs)

- Se convocó a un grupo diverso de partes interesadas para plantear, crear, obtener la aprobación del Consejo y publicar el [Plan para el éxito de los estudiantes multilingües](#). El Plan es un marco de política que presenta una visión clara para el futuro de los estudiantes multilingües en Rhode Island, incluyendo apoyos específicos para ayudarles a lograr el éxito académico.
- Se publicó un Plan Estratégico para los estudiantes multilingües, que delinea las estrategias de alto apalancamiento y los pasos a seguir que RIDE, junto con las LEA y las partes interesadas, implementará en los próximos cinco años. Este esfuerzo multianual colocará a todos los educadores en una posición para proporcionar una instrucción de alta calidad basada en la evidencia para que los estudiantes multilingües tengan éxito en el aprendizaje del inglés, completen un contenido riguroso a nivel de grado y se gradúen de la escuela secundaria estando preparados para la universidad, la carrera y la vida.
- Comenzó inmediatamente a aplicar las estrategias esbozadas en el Plan Estratégico de estudiantes multilingües mediante la ampliación de los programas bilingües y en dos idiomas en las escuelas de Rhode Island. En coordinación con la Fundación de Rhode Island, RIDE asignó un total de \$100,000 dólares en subvenciones de planificación competitivas para ampliar los programas en dos idiomas en todo el estado en alineación con el Plan de RI para el éxito de los estudiantes multilingües. La financiación basada en la asignación de proyectos y rangos se concedió a los distritos de Central Falls, Providence, Westerly y Woonsocket.
- Se desarrolló una serie completa de paneles para supervisar los resultados de los estudiantes multilingües. Por primera vez, el público tiene acceso a los resultados de estos estudiantes en una multitud de actividades académicas, que van desde las evaluaciones estatales hasta la participación en cursos de asignación avanzada (AP, por sus siglas en inglés). Estas visualizaciones incluyen numerosos cuadros y gráficos y fueron creadas en colaboración con el grupo de trabajo del Plan de los estudiantes multilingües.
- Se planteó una orientación específica como parte del esfuerzo de RIDE para proporcionar a todas las LEA recursos para seleccionar planes de estudio de alta calidad: [Los estudiantes multilingües deben ser considerados como objetivos imprescindibles para la selección del plan de estudios de matemáticas](#) y del [plan de estudios de ELA](#).
- Se facilitó la creación de las [herramientas de aprendizaje socioemocional para los educadores de estudiantes multilingües](#) en colaboración con la Rhode Island International Charter School.
- Se plantearon los primeros recursos específicos de Rhode Island sobre cómo satisfacer las necesidades de los estudiantes con educación formal interrumpida/inconsistente (SIFE, por sus siglas en inglés): [el enfoque práctico de SIFE](#) y el [sitio web de SIFE](#).

Grupo de Trabajo del LEAP

- Se convocó al Grupo de Trabajo del Aprendizaje, la Equidad y las Vías Aceleradas (LEAP, por sus siglas en inglés) en febrero de 2020 con la participación de 40 interesados. El Grupo de Trabajo se encargó de plantear recomendaciones que informaran la estrategia de aprendizaje, tanto a corto como a largo plazo, y alinearán los recursos para lograr resultados equitativos y acelerados para los estudiantes de Rhode Island.
- Los miembros del grupo de trabajo del LEAP participaron en un proceso de siete semanas, basado en pruebas y en datos, para comprender el aprendizaje en todo el estado durante el COVID-19, en colaboración con expertos en educación, profesionales, familias, estudiantes y miembros de la comunidad en todo el estado de Rhode Island. A lo largo de las reuniones del Grupo de Trabajo, RIDE consiguió que líderes nacionales de la educación, como el anterior Secretario de Educación, John King, Jr., y el actual Subsecretario de Educación en funciones, Ian Rosenblum, aportaran su experiencia al trabajo del Grupo de Trabajo.
- Se recopilaron y analizaron datos para informar el trabajo del Grupo de Trabajo del LEAP, incluyendo los resultados de dos evaluaciones de mitad de año y las estadísticas de asistencia en todos los distritos escolares, y se facilitaron conversaciones sobre las

causas fundamentales, los efectos probables y las posibles soluciones a los problemas identificados en esos datos.

- Se publicó el [informe completo del LEAP](#) y sus recomendaciones, que resumía las conclusiones del grupo de trabajo y sus prioridades absolutas recomendadas para el trabajo post-pandémico de RIDE, así como once compromisos que RIDE está asumiendo para apoyar esas prioridades.

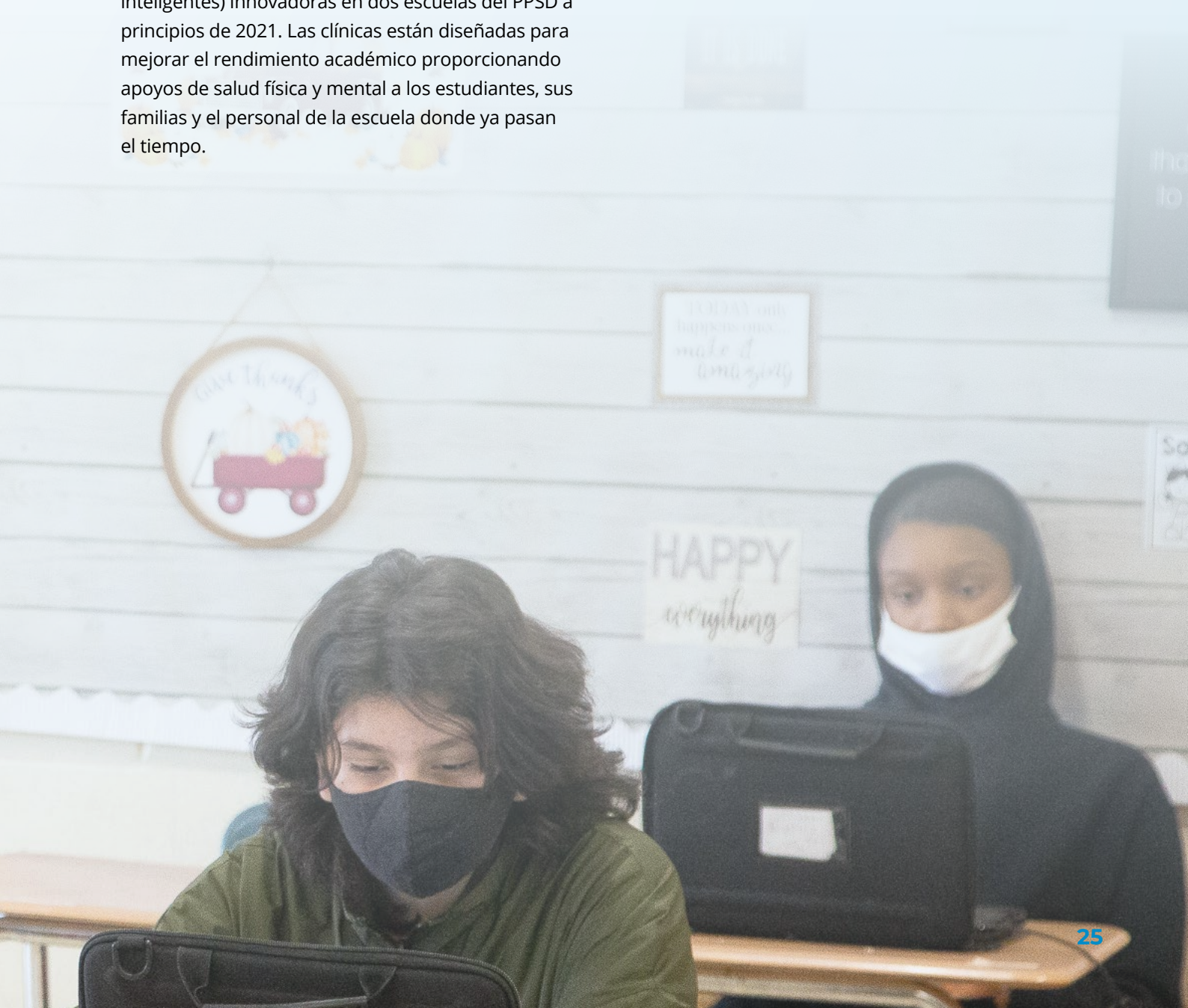
Providence

- Se revisó el marco culturalmente receptivo del Distrito de Escuelas Públicas de Providence (PPSD) y los documentos de instrucción basados en las observaciones y presentó ese marco durante la incorporación de nuevos maestros y en otros lugares.
- Se amplió el trabajo de enseñanza culturalmente responsable del PPCSD para convertirlo en una educación culturalmente responsable y sostenible, que incorpore a los estudiantes, las familias y los miembros de la comunidad.
- Se amplió las iniciativas de desarrollo profesional para ayudar a los maestros a impartir una educación que tenga en cuenta las diferencias culturales.
- Se publicó una solicitud de propuestas para revisar los programas de servicios especializados con el fin de mejorar la prestación y seguir buscando la eficiencia.
- Se plantearon iniciativas de desarrollo profesional orientadas a la equidad y al desarrollo de las personas. Ahora se requieren sesiones para todos los maestros y el personal sobre los Fundamentos de la Diversidad, la Equidad y la Pertenencia. La Oficina de Diversidad y Equidad también está disponible para la comunidad en horario de oficina.
- Se presentó un día virtual de aprendizaje sobre diversidad, equidad y pertenencia que consistió en 16 ofertas de desarrollo profesional con cinco socios de la comunidad y que involucró a más de 800 educadores del PPCSD.
- Se establecieron asociaciones con líderes nacionales de equidad y diversidad para presentar las herramientas "Say Their Names" (Di sus nombres) en respuesta a la inquietud nacional tras la muerte de George Floyd y en apoyo de los estudiantes, las familias y los educadores.
- Se trabajó con los socios locales para continuar con la recopilación de recursos para los educadores y líderes para seguir participando en conversaciones críticas sobre la raza, la justicia y el compromiso cívico en el salón de clases.
- Se planteó e impartió la serie de aprendizaje "Collaboration for Equity" (Colaboración para la equidad) para los Consejos Consultivos Comunitarios (CAC, por sus siglas en inglés) con el fin de aprovechar la experiencia colectiva y la toma de decisiones para obtener resultados equitativos. Más de 30 miembros de los CAC asistieron a dos sesiones.
- Se presentó, a través de la Red de Escuelas Secundarias del PPCSD, una serie de Experiencias de Aprendizaje Profesional llevadas a cabo mensualmente con el personal de apoyo de la escuela, enfocadas en la resolución colaborativa de problemas en torno a las necesidades de la cultura escolar que están arraigadas en las Prácticas de Justicia Restaurativa y los Apoyos Positivos al Comportamiento.
- Se planteó un plan para implementar una subvención multimillonaria de varios años para establecer un clima y una cultura escolar más ricos e inspiradores para los estudiantes de octavo grado, elevar la voz de los estudiantes y mejorar la experiencia de transición de octavo a noveno grado.
- Se identificaron las prioridades de la cultura escolar en las escuelas secundarias del PPCSD y se plantearon y aplicaron planes de apoyo a los estudiantes con metas, recursos y objetivos para abordar la cultura escolar y los problemas de equidad.
- Se planteó un plan para utilizar una subvención federal de Clima Escolar y Transferencia para apoyar las iniciativas de aprendizaje socioemocional y la formación del personal.
- Se amplió el trabajo de aprendizaje socioemocional de los estudiantes (SEL, por sus siglas en inglés) el año pasado, incluyendo la oferta de cinco días de lecciones de SEL para los maestros; la adopción de competencias de SEL y la codificación y ampliación

de las prácticas de SEL a nivel de salón de clases. El PPSD también presentó un sitio de recursos de SEL para educadores y líderes escolares.

- Se contrató a un Director de Servicios de Apoyo al Estudiante para supervisar directamente la implementación del aprendizaje socioemocional y los sistemas de apoyo de varios niveles en el distrito.
- Se implementó la Colaboración de Salud Mental en la Escuela, que ha apoyado la expansión de 36 escuelas con un médico clínico (trabajador social o psicólogo escolar) en cada establecimiento para apoyar la salud socioemocional en la escuela.
- Se ha puesto a prueba el Grupo de Colaboración entre Agencias en asociación con las agencias locales de apoyo a los niños, las familias y los jóvenes para discutir los apoyos envolventes para los estudiantes.
- Se comenzó a organizar Smart Clinics (clínicas inteligentes) innovadoras en dos escuelas del PPSD a principios de 2021. Las clínicas están diseñadas para mejorar el rendimiento académico proporcionando apoyos de salud física y mental a los estudiantes, sus familias y el personal de la escuela donde ya pasan el tiempo.

- Se convocó a la División de Instrucción Especializada y Apoyos trimestralmente para involucrar, definir la dirección, alentar y empoderar a más de 800 educadores del PPSD. Además, el inicio del año de la división involucró a maestros de educación especial, proveedores de servicios relacionados, auxiliares de maestros y educadores de la infancia temprana para compartir la visión del inicio del año académico.
- Se reasignó un puesto para servir de enlace con las familias de los estudiantes que reciben servicios de educación especial. El enlace se comunica con las familias directamente mediante una aplicación de mensajes de texto bidireccionales.



El Camino a Seguir:

Comunidades Comprometidas

Comprometerse abierta y honestamente con nuestras comunidades escolares es un paso fundamental para promover el aprendizaje y fomentar el crecimiento de nuestros estudiantes. Ante todo, es una oportunidad para aprender y escuchar a las personas que mejor conocen a nuestros estudiantes sobre lo que funciona y lo que no. Al alzar la voz de los padres y los estudiantes y dejar que su experiencia vivida guíe nuestros esfuerzos, creamos un entorno más enriquecedor que promueve el aprendizaje permanente.

Mantenerse activo y comprometido con los miembros de la comunidad es también la única manera de garantizar que la educación de los niños se extienda más allá del salón de clases. Confiamos en que los miembros de la familia sean nuestros socios en la educación; mientras que nosotros podemos ver a nuestros estudiantes durante 35 horas a la semana, sus familias los reciben durante las otras 133. Si no podemos explicar claramente a la comunidad nuestros planes para mejorar las escuelas y ganarnos su confianza y apoyo en esa labor, esa asociación se desmorona y nuestros estudiantes sufren.

Nunca ha sido esto más cierto que durante la pandemia, durante la cual necesitábamos distribuir las orientaciones de seguridad más actualizadas mientras competíamos con la desinformación y la confusión. Si no hubiéramos pasado los últimos años trabajando cara a cara con las comunidades de todo Rhode Island, no se sabe hasta dónde podría haber llegado nuestro año académico. Sin embargo, gracias a que hemos invertido mucho en fomentar una relación abierta entre el departamento, nuestras agencias educativas locales y las familias, pudimos dar a conocer de forma rápida y clara nuestros planes para el año académico 2020-2021, incluyendo nuestro regreso a la escuela.

En cada paso de nuestra respuesta ante el COVID-19, hemos seguido centrando la participación de la comunidad y sus observaciones en todos nuestros programas. Inmediatamente pasamos a celebrar reuniones virtuales del Consejo de Educación Primaria y Secundaria para garantizar que todos los asuntos que se trataran en el Consejo fueran transparentes y accesibles al público. Esto fue especialmente importante porque,

incluso cuando la pandemia puso de cabeza nuestra visión del año académico 2020-2021, nuestras reuniones del Consejo se centraron a menudo en el futuro de la educación en Rhode Island.

En esas reuniones, pudimos presentar al público Juntos a Través de la Oportunidad, nuestro plan estratégico para la educación en Rhode Island para los próximos cinco años, así como nuestro Plan para el Éxito de los Estudiantes Multilingües para el mismo periodo de tiempo. Ambos planes se vieron tremendamente reforzados al contar con una consideración pública completa, y estamos agradecidos a los habitantes de Rhode Island que se unieron a esas reuniones para darnos su opinión y ayudar a elaborar planes que reflejen las necesidades y los deseos de las comunidades a las que servimos.

Al mismo tiempo, también necesitábamos llegar directamente a la comunidad para asegurarnos de que recibían las últimas noticias sobre el COVID-19. Iniciamos una campaña de compromiso sin precedentes a través de varios medios para conocer a los miembros de nuestra comunidad allí donde estaban. Pasamos el verano organizando una serie de sesiones de compromiso con los estudiantes, las familias y otras partes interesadas para ayudar a prepararnos, tanto a nosotros como a ellos, para el regreso a la escuela en otoño. Trabajamos especialmente para llegar a los estudiantes, y nuestro equipo de compromiso creó otra serie de reuniones virtuales específicamente para conocer sus opiniones sobre la educación a distancia, sus necesidades de salud física y mental, y dónde creían que podíamos mejorar nuestro sistema educativo.

Además del alcance directo, también nos esforzamos por difundir nuestro mensaje de salud y seguridad del COVID-19 a través de la prensa, la radio y los medios sociales. En el período previo a la reapertura de las escuelas el pasado otoño, RIDE utilizó sus cuentas en los medios sociales y su sitio web para difundir información sobre los protocolos de reapertura de escuelas seguras y compartir las orientaciones que elaboramos tanto para las familias como para los educadores. Al mismo tiempo, me uní a la Oficina del Gobernador para realizar una serie semanal de eventos en Facebook Live con

el objetivo de entrevistar a expertos en salud pública, difundir información sobre la seguridad escolar y calmar las preocupaciones que estábamos escuchando de los miembros del público en torno a la reapertura de las escuelas. Estos eventos se tradujeron al español, pero para asegurarnos de llegar a las grandes poblaciones hispanohablantes de nuestro estado, también llevamos a cabo dos ayuntamientos latinos virtuales con la Oficina del Gobernador que fueron transmitidos en directo por las cadenas locales de radio y televisión en español.

Además de esa serie de compromisos públicos, también nos esforzamos por escuchar a las partes interesadas dentro del sistema educativo del estado. Entre junio y octubre, nos reunimos semanalmente con los líderes educativos locales de todo el estado para discutir su perspectiva sobre las escuelas. Esta comunicación abierta y honesta con nuestros líderes locales sobre las limitaciones a las que se enfrentaban en la reapertura de las escuelas, lo que escuchaban en sus propias sesiones de participación comunitaria y la ayuda que podíamos proporcionar fue esencial para nuestra estrategia de reapertura.

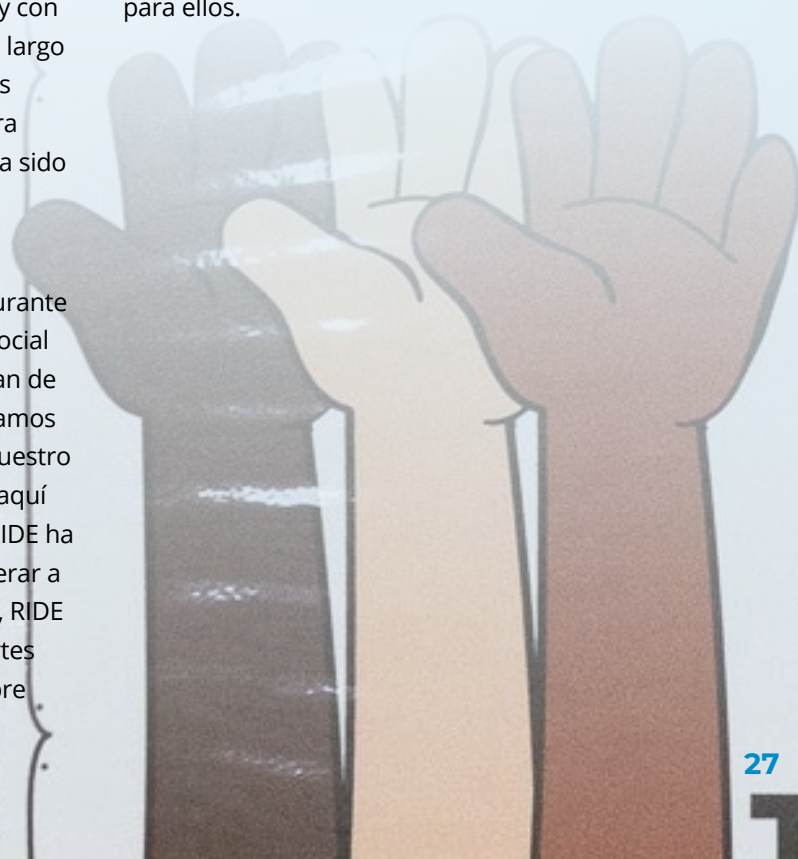
Sobre la base de esas sólidas discusiones con las partes interesadas y de nuestras reuniones con los miembros de la comunidad, RIDE pudo crear un kit de herramientas para la reapertura de escuelas con el fin de facilitar un mayor compromiso comunitario entre los líderes de los distritos y sus comunidades. Este conjunto de herramientas incluía materiales informativos sobre salud pública, estrategias de comunicación sugeridas y recursos para la reapertura de las escuelas. Sin el compromiso minucioso y constante con el público y con los líderes educativos locales que perseguimos a lo largo del verano, nunca habríamos podido producir estos materiales, y no tengo ninguna duda de que nuestra transición de vuelta al aprendizaje presencial habría sido mucho menos exitosa.

Aunque la amenaza del COVID-19 para la salud de nuestras comunidades se cernió sobre nosotros durante los últimos quince meses, no fue el único cambio social importante del año pasado que exigió un sólido plan de participación comunitaria. Mientras nos enfrentábamos a nivel nacional al racismo sistémico presente en nuestro sistema de justicia penal, vimos a muchos jóvenes aquí en Rhode Island levantarse para hacer oír su voz. RIDE ha trabajado duro para escuchar esas voces y empoderar a nuestros jóvenes activistas. Durante el año pasado, RIDE se ha comprometido con más de 130 jóvenes y partes interesadas de la comunidad en foros virtuales sobre

justicia racial para escuchar sus opiniones.

El compromiso de la comunidad es también la pieza central de nuestro trabajo en el Distrito Escolar Público de Providence. Desde el primer día, nos hemos asegurado de que esta revitalización de las escuelas de nuestra capital sea liderada enteramente por la comunidad, con RIDE proporcionando apoyo estratégico y recursos para cumplir su visión. Hemos seguido trabajando con el Equipo de Diseño Comunitario que creó el Plan de Acción de Reestructuración del distrito y hemos utilizado sus observaciones para mantenernos en el camino de nuestros planes, incluso a pesar de la pandemia. También nos expandimos más allá de las partes interesadas que ya estaban comprometidas y escuchamos a más de 350 auxiliares sobre los logros del distrito en el primer año desde que RIDE asumió el control de las escuelas de Providence.

El año académico 2020-2021 ha marcado un cambio radical en la forma de comunicarnos y comprometernos con los miembros de nuestra comunidad. Al mismo tiempo, lo ha hecho más difícil al descentralizar los lugares donde normalmente nos reunimos y al reducir nuestra capacidad de contacto en persona. Al mismo tiempo, el giro hacia la comunicación digital ha facilitado el acceso a las familias que están mejor atendidas por las reuniones a distancia. Incluso cuando el ritmo de las vacunaciones sigue acelerándose y vuelve a ser más seguro celebrar reuniones en persona, RIDE se dedica a continuar este ritmo de comunicación digital constante y abierta con los estudiantes y las familias a las que servimos para crear un sistema educativo que funcione para ellos.



Progreso Durante el Año :

Comunidades Comprometidas

- Se creó un grupo de trabajo interno de RIDE sobre el Plan de Estudiante Multilingüe con el distrito de Providence y se reunió en 10 ocasiones con docenas de partes interesadas externas, incluyendo maestros, líderes de distrito, grupos de estudiantes, abogados e institutos de educación superior.
- Se convocó a los Comités Asesores de Estudiantes Multilingües y de Educación Especial del Estado a lo largo del año para recabar opiniones y recomendaciones sobre una serie de cuestiones normativas, entre las que se incluyen la Encuesta sobre estudios multilingües en el hogar, el Plan de Estudiantes Multilingües, el Plan de Rendimiento del Estado (Educación Especial), informe anual y otras cuestiones normativas importantes.
- Se convocó al Comité Asesor de Educación Especial de RI para recibir orientación sobre la recopilación de datos educativos y aportaciones sobre la ampliación de los servicios de salud conductual en las escuelas.
- Se llevó a cabo tres reuniones virtuales con el Distrito Escolar Público de Providence (PPSD) para escuelas primarias, intermedias y secundarias con más de 350 auxiliares. En estas sesiones se destacaron los logros clave durante el primer año de intervención del PPSD y se solicitaron las aportaciones de la comunidad y de los interesados sobre las próximas iniciativas estratégicas, como las eficaces y eficientes conferencias entre padres y maestros y el perfil de los graduados de Providence.
- Se comprometió semanalmente, de junio a octubre de 2020, con los líderes educativos locales de todo el estado en una reunión de preparación para la educación con la oficina del gobernador. Las reuniones fueron una oportunidad para debatir las mejores prácticas y establecer políticas que garanticen la seguridad de los maestros al mismo tiempo que proporcionan oportunidades de aprendizaje presencial y virtual de alta calidad para todos los estudiantes.
- En el verano de 2020 se presentó el sitio web Back 2 School RI en los cinco idiomas principales del estado.

El sitio web ofrece información actualizada sobre el aprendizaje presencial y a distancia, los últimos datos de los expertos en salud pública y eventos para conectarse con los estudiantes, los padres y los educadores para garantizar que las comunidades escolares de Rhode Island tengan la información que necesitan para estar preparados para el año académico.

- Se creó un kit de herramientas para la reapertura de las escuelas para que los líderes de los distritos compartieran las mejores prácticas sobre cómo comunicarse mejor con los padres, las familias y los estudiantes para asegurarse de que recibieran información actualizada sobre la reapertura de las escuelas. El kit de herramientas cubrió temas críticos para que los distritos consideren, como plantillas de detección del COVID-19 para las familias, la identificación de partes interesadas clave para ayudar a amplificar los mensajes clave y compartir la información, y hojas informativas sobre la prevención de la propagación del virus y la preparación para el aprendizaje presencial.
- Se actualizó el calendario escolar estatal 2020-21 en todos los sistemas escolares, incluyendo el desarrollo profesional compartido y los días de vacaciones. RIDE recibió observaciones positivas de los interesados en el sentido de que el calendario compartido ayudó a proporcionar a los sistemas escolares, a los estudiantes, a los educadores y a las familias coherencia con su horario.
- Se desplegó una encuesta comunitaria a través de SurveyWorks durante el punto álgido de la pandemia la pasada primavera para medir las opiniones de los estudiantes, las familias, los maestros y los directores sobre el estado de su educación. La encuesta recibió 120,208 respuestas.
- Se creó y desplegó una segunda encuesta de SurveyWorks para seguir los cambios en las actitudes de la comunidad a lo largo del año. Los datos de la encuesta de este año serán esenciales para RIDE y para los líderes estatales y locales

mientras continúan planificando la mejor manera de apoyar a sus comunidades escolares durante la pandemia.

- Se asoció con Sal Khan, fundador de Khan Academy, para convertir a Rhode Island en uno de los primeros estados del país en ofrecer schoolhouse.world, una plataforma en línea gratuita y en directo para los estudiantes de todo el estado que cursan del sexto al doceavo grado. Schoolhouse.world es una plataforma que pone en contacto a personas de todo el mundo con sesiones de tutoría gratuitas en grupos reducidos, que incluyen la preparación para las matemáticas de la escuela secundaria y en el SAT.
- Se participó en las reuniones periódicas del consejo de equidad de todo el estado para actualizar y buscar observaciones que garanticen oportunidades de aprendizaje y recursos equitativos para todos los estudiantes en todo el estado. Este año estas reuniones se centraron en las comunidades negras y latinas que se vieron desproporcionadamente afectadas por el COVID-19.



- Se continuó con la participación de los Equipos de Diseño Comunitario (CDT) para las iniciativas estratégicas del PPSD, incluyendo sesiones de participación en torno al Plan de Acción de Reestructuración.
- Se convocó al Grupo de Trabajo del LEAP en febrero de 2020 con una membresía de 40 interesados. Involucró a los miembros en un proceso participativo, informado por la evidencia y basado en los datos durante siete semanas para comprender el aprendizaje en todo el estado durante el COVID-19 en asociación con expertos en educación, profesionales, familias, estudiantes

y miembros de la comunidad en todo el estado de Rhode Island. Ese grupo de trabajo se encargó de desarrollar recomendaciones que informarán la estrategia de aprendizaje, tanto a corto como a largo plazo, y alinearán los recursos para lograr resultados equitativos y acelerados para los estudiantes.

- Se emitió por completo [el informe y las recomendaciones del LEAP](#), que resume las conclusiones del grupo de trabajo y sus prioridades absolutas recomendadas para el trabajo postpandemia de RIDE, así como once compromisos que RIDE está asumiendo para apoyar esas prioridades.
- Se realizaron dos foros virtuales sobre justicia racial para que los jóvenes y las partes interesadas de la comunidad compartieran sus ideas sobre las conversaciones nacionales y locales en torno a la raza y el racismo y se escuchó a más de 130 partes interesadas.
- Se formó el Comité de Educadores de Color de RIDE. Tras su creación, el comité elaboró y compartió una Declaración de la Misión y una Carta de la Comunidad. Tanto la Declaración de la Misión como la Carta de la Comunidad se mostraron en un vídeo en el que aparecían varios de los miembros del comité. El comité también ha creado un plan de proyectos para 2021, que incluye una feria de empleo virtual y un programa de tutoría para maestros, entre otras iniciativas.
- Se continuó con el crecimiento y la construcción del Consejo Asesor Estudiantil del Comisionado. En el verano de 2020, el Consejo Asesor de Estudiantes fue fundamental en las fases de planificación de la Academia de Verano para el Aprendizaje Interactivo (SAIL). El consejo también ha sido consultado para varias iniciativas como socios de pensamiento para aportar una auténtica voz estudiantil a las prioridades educativas.
- Se asoció con el Centro de Operaciones Educativas (EdOC) en el verano de 2020 para crear la campaña Miércoles de Bienestar. La campaña incluía recursos y conocimientos sobre cómo varios interesados podían mejorar su salud mental en medio de la pandemia del COVID-19.
- Se asoció con el Instituto XQ para "Graduados juntos: América honra a la clase de la escuela secundaria de 2020" en mayo de 2020. Este evento,

que se transmitió a nivel nacional en la red de televisión, proporcionó a los estudiantes de último año de secundaria la graduación que merecían pero que no pudieron participar localmente debido a la pandemia del COVID-19. Múltiples estudiantes de último año de secundaria de Rhode Island fueron destacados durante la transmisión por sus logros.

- A través de una asociación continuada durante la pandemia, RIDE se asoció con NBC 10 para reconocer a los maestros destacados de todo el estado en sus comunidades entregándoles el Premio Manzana de Oro. Un miembro de su comunidad escolar nomina a un educador, y los ganadores son sorprendidos por la Comisaria Infante-Green y Patrice Wood de NBC 10. Junto con su Premio Manzana de Oro, también recibieron una contribución de 250 dólares de Ocean State Credit Union.
- Se crearon y compartieron los protocolos de mitigación del COVID-19 y los documentos de orientación a través de las redes sociales en colaboración con la Dra. Erin Bromage, maestra asociada de biología en UMass Dartmouth. RIDE elaboró vídeos de orientación y preguntas frecuentes sobre el COVID-19 para toda la comunidad educativa de Rhode Island, en los que participaron expertos en educación y salud pública, como la Dra. Bromage y el comisionado Infante-Green.
- Se apoyó a las escuelas y a los administradores durante las primeras semanas del año académico 2020-21 desplegando a los miembros del equipo RIDE en los recintos escolares para asistir en las complicaciones logísticas añadidas a la apertura de las escuelas debido a la pandemia. Los miembros del equipo RIDE actuaron como funcionarios escolares honorarios durante la llegada y la salida para ayudar a los estudiantes y a las familias a orientarse en el establecimiento escolar y reforzar el uso adecuado de mascarillas y el distanciamiento social.
- Se asoció con Providence Waterfire para celebrar la excelencia en la educación mediante la producción de vídeos de agradecimiento a los maestros que se presentaron en un evento virtual #StayHomeWaterfire, que aplaudió a los educadores de Rhode Island de todo el estado por su enorme innovación y resistencia para servir a sus estudiantes durante este tiempo difícil.

- Se llevó a cabo una serie de sesiones de compromiso sobre el regreso a la escuela en agosto de 2020 con varias partes interesadas, incluyendo funcionarios escolares, estudiantes y familias, para educar y prepararlos para volver al salón de clases. Estas sesiones dieron prioridad a los estudiantes y a las familias de color y a las comunidades desatendidas de Rhode Island para responder a sus preguntas y proporcionarles la visión y el nivel de comprensión necesarios para volver a la escuela.
- Se abogó por opciones que incluyeran oportunidades de aprendizaje presencial y virtual para los estudiantes, los padres y las familias, y trabajó con los líderes locales para asegurarse de que contaban con las medidas de seguridad adecuadas para el aprendizaje presencial.
- Se asoció con la cadena ABC6 WLNE para llegar a los estudiantes, padres y familias sin conexión a Internet o a la televisión por cable para proporcionar información regional y estatal a las familias con dificultades para acceder a las plataformas en línea disponibles de RIDE. RIDE desarrolló un segmento televisivo informativo de 10 minutos en el que la Comisionada Infante-Green proporcionó actualizaciones sobre nuevas iniciativas y próximos eventos.
- Se organizó, junto con el PPSD, tres sesiones virtuales del Plan de Acción de Reestructuración (TAP) en inglés y español para dar a conocer "Convertir la esperanza en resultados", un documento creado con el apoyo de los Equipos de Diseño Comunitario (CDT) para que sirva de guía para el cambio transformacional de todos los estudiantes de Providence.



- Se organizó un café semanal de 45 minutos entre la comisaria Infante-Green y los educadores y el personal de apoyo. Estas reuniones proporcionaron una oportunidad más íntima para que compartieran sus perspectivas e ideas con la Comisionada y RIDE para compartir actualizaciones y discutir cómo apoyar mejor a los maestros con la reapertura de las escuelas.
- Se llevaron a cabo reuniones virtuales para los estudiantes de todo el estado con el fin de proporcionar una plataforma para las conversaciones en torno a la pandemia del COVID-19, los pensamientos sobre el aprendizaje virtual, las necesidades socioemocionales, las mejores prácticas compartidas y las preocupaciones en torno a los próximos planes de reapertura de las escuelas.
- Se llevaron a cabo dos ayuntamientos latinos virtuales con la Oficina del Gobernador en asociación con Telemundo y Poder Radio para compartir actualizaciones y responder a las preguntas de las familias de habla hispana. Estos ayuntamientos fueron vistos por 58,600 personas en Facebook Live.
- Se diseñó y distribuyó un boletín digital enfocado en la comunidad llamado El Loro Escolar. El boletín digital permitió la distribución directa a los teléfonos móviles de más de 1.300 estudiantes, padres y familias en cuatro de los idiomas más destacados (español, hmong, portugués e inglés). La iniciativa cultivó asociaciones con más de 185 socios comunitarios y 92 centros religiosos para garantizar que las familias tuvieran detalles semanales sobre recursos y servicios.
- Se asoció con Progreso Latino y The Elijah Project, dos organizaciones sin ánimo de lucro centradas en la prestación de servicios esenciales a las familias necesitadas de comidas y víveres durante la pandemia. Progreso Latino estableció un programa de vales de comida con vendedores locales para 200 familias y sus hijos en Central Falls, y The Elijah Project llevó a cabo tiendas de comida para recogerla en Providence.
- Se llevó a cabo una campaña en los medios de comunicación hispanos con el comisionado que incluyó la radio y la televisión para garantizar que la comunidad latina, que se ha visto desproporcionadamente afectada por el COVID 19, tuviera información actualizada y conociera el apoyo y los recursos disponibles. La campaña también sirvió para conectar con las familias para responder a sus preguntas y compartir las actualizaciones del Plan de Acción de Reestructuración de Providence (TAP).
- Se ha puesto en marcha [EnrollRI](#) como un eje centralizado para que las familias y los estudiantes se informen, comprueben la elegibilidad y se inscriban en las oportunidades de aprendizaje, la educación profesional y técnica y las escuelas públicas concertadas. En lugar de navegar por sistemas dispares para identificar las oportunidades, los padres tienen ahora un solo lugar para buscar y acceder a las escuelas de alta calidad y a las opciones de cursos disponibles para su hijo o hija.
- Se ha organizado el proceso de aprobación de escuelas concertadas más inclusivo de la historia de la agencia. A lo largo de siete audiencias públicas, más de 1,000 padres, miembros de la comunidad y educadores aportaron sus observaciones sobre las ocho propuestas de escuelas concertadas recibidas por RIDE. Apalancándose en la tecnología y en los servicios de interpretación de idiomas, RIDE se aseguró de que todas las voces fueran escuchadas en estas importantes conversaciones.
- Se organizó la primera [PrepareRI Virtual Summit](#) en colaboración con las organizaciones comunitarias locales. Asistieron más de 100 educadores, líderes comunitarios y padres. Los temas incluyeron la reconciliación: El poder de la responsabilidad colectiva y los apoyos para las escuelas secundarias en el año del reto.
- Se presentó una serie de [seminarios web mensuales](#) para estudiantes a través de PrepareRI que se impartirán de marzo a julio de 2021 sobre temas como el asesoramiento escolar, el aprendizaje basado en el trabajo y las formas de ahorrar dinero.
- Se continuó la iniciativa estatal de cumplimentación de la FAFSA. Rhode Island terminó el ciclo de FAFSA 2019/2020 en el cuarto lugar a nivel nacional, con un poco más del 66% de los estudiantes elegibles que completaron el formulario al final del ciclo en junio. RIDE ha trabajado para involucrar a las familias a través de los medios sociales, sesiones de información virtuales llevadas a cabo con CPC, un kit de herramientas FAFSA (disponible en inglés,

español y portugués). RIDE ha involucrado a las escuelas a través del panel de terminación de FAFSA, correos electrónicos de alcance y oportunidades de Desarrollo Profesional.

- Se organizó el desarrollo de nuevos estándares de ciencias sociales para la educación de kínder al doceavo grado en Rhode Island en asociación con el Comité Asesor de Historia y Ciencias sociales de Rhode Island (RIHSSAC). Se comprometió con la comunidad acerca de la educación en ciencias sociales y recogió aportaciones en asociación con el Comité Asesor de Historia y Ciencias sociales de Rhode Island.
- El RIHSSAC trabajó con organizaciones comunitarias de todo el estado para establecer sesiones virtuales de observaciones que culminaron en una encuesta estatal.
- RIDE también programó tres sesiones virtuales para que los educadores y los miembros de la comunidad participaran en el proceso.
- Más de 900 estudiantes, educadores y miembros de la comunidad participaron en las sesiones o completaron la encuesta. Las observaciones se utilizarán para elaborar el primer borrador de los estándares de ciencias sociales y otros materiales de apoyo. A principios de 2021 también habrá una oportunidad para que la comunidad dé su opinión sobre el borrador de los estándares.

Providence

- Se organizó cumbres de aprendizaje de estudiantes para escuchar a los estudiantes sobre cómo debería ser el futuro de la educación. Más de 200 estudiantes asistieron a una de las cinco cumbres. Los paneles de estudiantes dieron al PPSD la oportunidad de hacer preguntas sobre lo que va bien para sus estudiantes y las áreas en las que el distrito puede mejorar. Los estudiantes dieron respuestas perspicaces, incluso haciendo saber al PPSD lo que podrían cambiar si fueran el superintendente. Las sesiones estuvieron abiertas a todas las familias e incluyeron apoyo de traducción y una sesión bilingüe el 15 de marzo para la comunidad hispanohablante de Providence.
- Se rediseñó la Oficina de Participación Familiar y Comunitaria del PPSD para apoyar mejor a las

familias durante este año de la pandemia. El equipo realizó más de 5,000 llamadas a las familias para encontrar formas en las que el PPSD pueda apoyar mejor a los estudiantes tanto en persona como a distancia.

- Se creó un Cuerpo de Padres Embajadores voluntarios con el objetivo de tener una mayor representación y presencia de los padres en cada una de las escuelas del PPSD. Esta representación asistirá al distrito a tener una conexión más estrecha con las familias en cada escuela.
- Se ha reforzado la Academia de Padres añadiendo ofertas relacionadas con el estado actual de la impartición de contenidos educativos, así como con el aprendizaje a distancia y sus efectos socioemocionales. El PPSD también ha hecho más accesibles los eventos a través de un formato en línea y ha visto una mayor participación de las familias de todo el distrito.
- Se ha creado un proceso que ayudará a digitalizar y recuperar los expedientes académicos de los estudiantes. Esta iniciativa está diseñada para agilizar y modernizar la recuperación de los expedientes, y está programada para funcionar desde el verano de 2021 hasta el otoño de 2023. Se trata de un nuevo proceso que hará que el distrito responda mejor a las necesidades de los estudiantes y las familias.
- Se puso en marcha un Consejo Asesor de todo el distrito, un Consejo Asesor de Estudiantes para el Superintendente y un Grupo Asesor de Rediseño de Escuelas de Noveno Grado. Estas nuevas iniciativas proporcionan una mayor voz a los padres, a los principales interesados de la comunidad y a los estudiantes en lo que respecta a las decisiones políticas y la planificación. El PPSD recurrirá a ellos para que aporten sus opiniones y para que ideen los retos y las oportunidades que se le presentan al equipo directivo del distrito.
- Se trabajó para mejorar el servicio al cliente en todo el distrito impartiendo formación a más de 600 miembros del personal. Con el apoyo del Jefe de Diversidad e Inclusión, la oficina pudo desarrollar normas de servicio al cliente interdistrital. Estas normas ofrecen ahora una dirección universal para todo el personal que guía sus interacciones y esfuerzos con las familias, los estudiantes y los

miembros de la comunidad. Estas normas también proporcionan orientación sobre cómo el personal interactúa entre sí internamente.

- Se implementó una herramienta de servicio al cliente llamada “Hablemos”, que ofrece al distrito la oportunidad de registrar las interacciones entre la comunidad y las escuelas, así como de permitir a los individuos calificar el servicio que reciben. Hasta la fecha, el PPSD está obteniendo una media de 8,2 puntos de satisfacción sobre 10.
- Se asoció con Crossroads RI para identificar y apoyar mejor a la población estudiantil sin hogar del PPSD. El distrito está identificando activamente a los estudiantes que no tienen hogar o que pueden estar en camino de no tenerlo. Al determinar la situación de un estudiante, el distrito puede proporcionar intervenciones oportunas a través de la gestión de casos y remisiones. El distrito ha seguido utilizando modos de comunicación multilingües con las

familias, incluyendo servicios de interpretación telefónica disponibles en 350 idiomas, mensajes de texto bidireccionales y el sistema de respuesta rápida Let's Talk.

- Se dirigieron las Cumbres de Aprendizaje de los Estudiantes para recabar la opinión de los estudiantes sobre cómo debería ser la escuela en el futuro. Se invitó a los estudiantes a compartir lo que funciona, lo que no funciona y lo que realmente ven como necesidades y áreas de enfoque para el futuro.
- Se dirigieron sesiones informativas de ACCESS para los estudiantes multilingües y sus familias en los siete idiomas principales del distrito.

El Camino a Seguir:

Excelencia en el Aprendizaje

Con demasiada frecuencia, cuando se habla de la educación, se hace referencia a ella como algo que los estudiantes reciben, como si fuera un regalo físico que simplemente dejamos en sus escritorios y esperamos que lo acepten. Una verdadera educación de calidad no es algo que se le conceda a los estudiantes, sino algo que ellos mismos pueden desarrollar. Nos hemos esforzado por encontrar formas de ayudar a reorientar el sistema educativo de Rhode Island para incorporar mejor a los estudiantes y convertirlos, como dice Carmela Sammataro, de las escuelas públicas de Westerly, en “representantes de su propio aprendizaje”.

Nuestra mayor prioridad en el año académico 2020-2021 ha sido implementar planes de estudio de alta calidad en todo el estado. Para los educadores, un plan de estudios es algo más que un esquema de lo que los estudiantes aprenderán a lo largo de un año. Es la base de una buena educación: libros de texto y materiales que apoyan el aprendizaje y el compromiso, dispuestos

de manera que permitan a los estudiantes desarrollar sus propias capacidades para lograr el éxito académico que está en línea con los estándares de aprendizaje del estado. Un plan de estudios de alta calidad no es una prescripción sobre cómo deben enseñar nuestros educadores; de hecho, confiamos en que nuestros maestros sepan cómo llegar mejor a sus estudiantes. Es simplemente una forma de garantizar que todos los niños tengan acceso a los mismos materiales de calidad y que se les anime a alcanzar los mismos puntos de referencia de rendimiento.

Garantizar que todas las escuelas utilicen un plan de estudios de alta calidad comienza con un claro conocimiento de lo que están utilizando actualmente. Este año, a pesar de los obstáculos presentados por la pandemia, RIDE completó su recopilación anual de los planes de estudio de inglés y matemáticas del kínder al Doceavo Grado utilizados por cada agencia de educación local en el estado, así como nuestra primera encuesta de planes de estudio de ciencias.

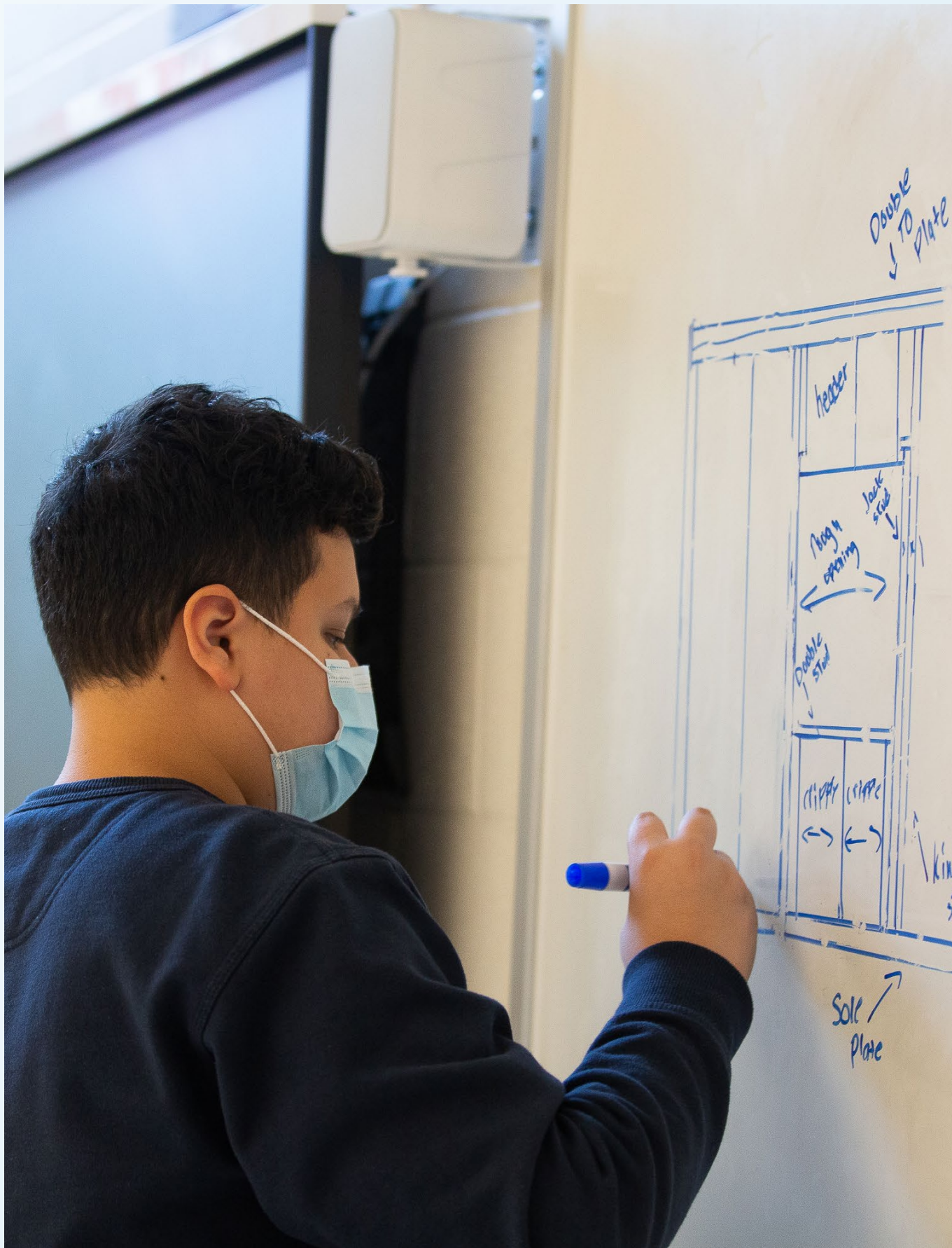
Con una mejor comprensión del funcionamiento actual de nuestros distritos, apoyamos a nuestras agencias educativas locales (LEA, por sus siglas en inglés) en la selección del plan de estudios adecuado para sus escuelas. Además de trabajar con las LEA, RIDE elaboró una guía sobre cómo seleccionar y aplicar nuevos planes de estudio, especialmente para los estudiantes multilingües y los que están aprendiendo a leer. También nos asociamos con EdReports, una organización sin ánimo de lucro dedicada a la evaluación e implementación de planes de estudio de alta calidad en todo Estados Unidos, por cuarto año consecutivo, para trabajar con 15 LEA de todo el estado en una cohorte, proporcionando a RIDE una visión de sus retos únicos y a los distritos una orientación personalizada sobre cómo implementar mejor los cambios en el plan de estudios.

Estos apoyos basados en los distritos están logrando que Rhode Island avance. Nuestros distritos continúan adoptando planes de estudio de alta calidad en las escuelas de todo el estado, con docenas de nuevas LEA que adoptan nuevos materiales en todos los niveles en el año académico 2020-2021. Es particularmente emocionante nuestro crecimiento en los planes de



estudio de matemáticas de la escuela primaria, donde el 75% de nuestras LEA han adoptado materiales de alta calidad, preparando a nuestros estudiantes más jóvenes para el éxito a lo largo de su educación. Estas

cifras seguirán creciendo en los próximos años, y se espera que las 15 LEA de nuestra cohorte de EdReports implementen planes de estudio de alta calidad para finales de 2021.



Confiamos en que la aplicación de estas nuevas normas y materiales para el aprendizaje contribuirá a preparar a nuestros estudiantes para el éxito y a crear una continuidad en el aprendizaje que es crucial para ayudar a los estudiantes a pasar sin problemas de un entorno de aprendizaje a otro cuando su educación podría verse interrumpida de otro modo. Esa continuidad ha sido especialmente importante durante la pandemia del COVID-19, ya que los estudiantes pasan de la enseñanza presencial a la enseñanza a distancia, pero también es una importante herramienta de equidad, que ayuda a los estudiantes de nuestras escuelas del núcleo urbano que pueden trasladarse con frecuencia entre escuelas o distritos a mantener el rumbo de su aprendizaje.

Durante el último año, RIDE ha trabajado con diligencia para poner en marcha apoyos para los estudiantes en riesgo, tanto durante la pandemia como después. Para satisfacer las necesidades inmediatas de nuestros estudiantes y educadores, RIDE planteó y compartió rápidamente nuevos estándares de aprendizaje específicos para el año 2020 en las cuatro materias básicas, artes del idioma inglés, matemáticas, ciencias y ciencias sociales, que se adaptaban a lo que Rhode Island necesitaba en ese momento y brindaban orientación a los educadores sobre cómo brindar una educación de alta calidad. Reconociendo que la transición al aprendizaje virtual sería difícil, la agencia utilizó fondos de una subvención federal competitiva para crear intervenciones basadas en la tecnología digital para estudiantes que necesitaban ayuda académica adicional inmediata.

Aunque estas medidas de seguridad fueron un importante respaldo contra la pérdida de aprendizaje como resultado de la pandemia, no resuelven los problemas de fondo de nuestro sistema educativo que permiten que algunos estudiantes se queden atrás. Fomentar el potencial de crecimiento académico de cada estudiante requiere que creemos una solución estructural para identificar a aquellos que necesitan un apoyo individual único y para ofrecerlo año tras año. Para satisfacer esa necesidad, RIDE ha puesto en marcha planes de aprendizaje individuales en todo el estado. Estos planes diseñados por el distrito para cada estudiante permitirán que los estudiantes exploren las opciones universitarias y profesionales y ayuden a nuestros estudiantes, que de otro modo podrían pasar desapercibidos, a obtener el apoyo adicional que necesitan para tener éxito.

Cerrar las brechas de oportunidades y proteger a los estudiantes en riesgo también requiere que proporcionemos a nuestros estudiantes una educación de alta calidad desde el principio de su tiempo en la escuela. Rhode Island sigue siendo un líder nacional en la calidad de la educación preescolar, incluso durante la pandemia; los salones de clases de educación preescolar de nuestro estado volvieron a recibir una puntuación perfecta por parte del Instituto Nacional de Investigación sobre Educación Temprana, una distinción que solo cuatro estados obtuvieron este año académico.

Para desarrollar ese éxito, seguimos invirtiendo en proporcionar a los estudiantes más jóvenes de Rhode Island programas de alfabetización de primer nivel. Este año, RIDE ha concedido 15 millones de dólares en subvenciones a nuestras LEA y grupos comunitarios y ha trabajado con ellos para crear planes estratégicos, específicos para la comunidad, para la enseñanza de la lectura. Este trabajo, junto con un importante desarrollo profesional para nuestros educadores relacionado con la enseñanza de la lectura, es parte de nuestros esfuerzos para cumplir con los requisitos de la Ley de Derecho a la Lectura de la Asamblea General de 2019, que refleja el compromiso interno de RIDE de apoyar la alfabetización en nuestras escuelas.

Todo este progreso se ha hecho simultáneamente con nuestros esfuerzos líderes en la nación para restaurar el aprendizaje presencial para nuestros estudiantes. Nuestra Oficina de Instrucción, Evaluación y Plan de Estudios emitió una guía de reincorporación para las cuatro asignaturas principales con el fin de ayudar a la transición de regreso a la escuela, y RIDE ha trabajado mano a mano con los líderes educativos locales mientras crean planes individuales para cada escuela para equilibrar las necesidades de aprendizaje de los estudiantes con las precauciones de seguridad necesarias. En el momento de redactar este informe, la mayoría de nuestros distritos escolares han vuelto al aprendizaje presencial cinco días a la semana.

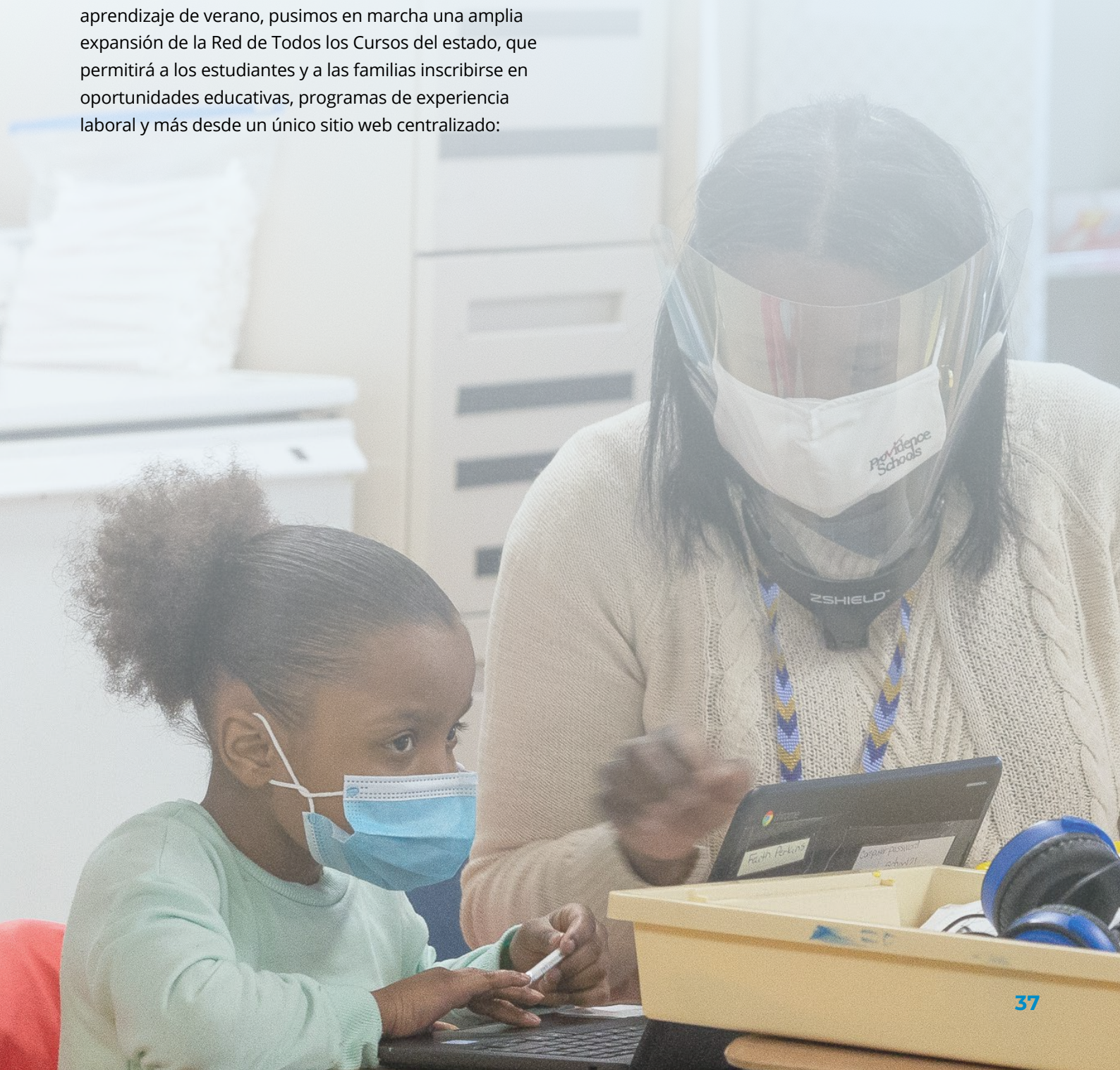
Ahora, al cerrar el año académico, estamos empezando a mirar hacia lo que será el año académico 2021-2022. Nuestro grupo de trabajo del LEAP nos ha ayudado a desarrollar una guía para crear un sistema educativo más atractivo y justo para todos nuestros estudiantes. Estamos deseando trabajar estrechamente con nuestros

líderes educativos locales para ayudarles a ampliar los progresos que hemos hecho durante el último año y seguir esas recomendaciones. Ya hemos empezado a ofrecer nuevas oportunidades de aprendizaje en verano para ayudar a los estudiantes a mantenerse comprometidos entre este año académico y el siguiente.

En el verano de 2020, presentamos el primer programa de aprendizaje digital de verano del estado para animar a los estudiantes a seguir participando y a seguir creciendo a pesar de la pandemia. Ese programa, la Academia de Verano para el Aprendizaje Interactivo (SAIL, por sus siglas en inglés), fue muy popular entre los estudiantes de todo el estado. Ahora, estimulados por el éxito de SAIL y la recomendación del Grupo de Trabajo del LEAP de aumentar el acceso a las opciones de aprendizaje de verano, pusimos en marcha una amplia expansión de la Red de Todos los Cursos del estado, que permitirá a los estudiantes y a las familias inscribirse en oportunidades educativas, programas de experiencia laboral y más desde un único sitio web centralizado:

[EnrollRI.org](https://enrollri.org). Este nuevo sitio web proporcionará por primera vez un centro para todas las clases ofrecidas por los municipios, lo que permitirá a los estudiantes seleccionar la experiencia de aprendizaje de verano que se adapte a sus intereses y necesidades, y no solo la más cercana a ellos.

Estamos muy ilusionados con los efectos que estas nuevas oportunidades tendrán en el rendimiento académico de nuestros estudiantes. Nuestras LEA han sido socios inestimables en estos esfuerzos, y esperamos seguir trabajando en colaboración con ellos para formar a nuestros estudiantes.



Excelencia en el Aprendizaje

Planes de Reapertura de Escuelas

- Se proporcionó apoyo integral a las LEA y a las escuelas privadas durante todo el verano en la creación de sus planes de reapertura.
- Se creó múltiples plantillas y herramientas de planificación de la reapertura para ser utilizadas por las LEA y las escuelas individuales.
- Se llevaron a cabo múltiples sesiones de planificación para todas las LEA con el fin de proporcionar apoyo y resolución de problemas mientras los distritos y las escuelas creaban sus Planes de Reapertura.
- Se revisaron y proporcionaron las observaciones sobre los 64 planes de reapertura de las LEA y todos los planes de las escuelas privadas que se presentaron.
- Se proporcionó apoyo continuo e individualizado a los distritos urbanos a lo largo del verano mientras planificaban la reapertura.
- Se crearon y asignaron puntos de contacto RIDE para cada LEA con el fin de agilizar la comunicación, compartir información y proporcionar apoyo continuo durante la reapertura de las escuelas.
- Se crearon dos buzones de correo atendidos por el personal de RIDE: uno para las preguntas e inquietudes generales sobre la reapertura y otro específico para las escuelas privadas.
- Se han recogido las preguntas del sector y se han respondido a través de un documento de preguntas frecuentes que se actualiza periódicamente.

Plan de Estudios de Alta Calidad

- Se estableció una asociación con [EdReports](#), una organización independiente sin fines de lucro reconocida a nivel nacional que proporciona revisiones de expertos sobre materiales de

instrucción, para llevar a cabo la recopilación anual de los planes de estudio de Artes del Idioma Inglés (ELA, por sus siglas en inglés) y Matemáticas de kínder al doceavo grado utilizados por las LEA en todo Rhode Island. Además, RIDE recopiló su primera encuesta sobre los planes de estudio de ciencias utilizados en el estado.

- Se coordinó la cuarta cohorte (y la primera virtual) de EdReports con la participación de 15 distritos para ayudarles a examinar los planes de estudio y determinar cuál es el más adecuado para sus estudiantes. Se espera que todas estas LEA adopten nuevos materiales de instrucción de alta calidad para el final del año en ELA/Alfabetización o Matemáticas.
- Se ha ayudado a los distritos a seguir adoptando un plan de estudios de alta calidad tanto en ELA como en Matemáticas en todos los niveles de grado. Esto ha mejorado drásticamente el porcentaje de estudiantes con acceso a materiales de instrucción de alta calidad (HQIM, por sus siglas en inglés); el número de escuelas secundarias con HQIM tanto en ELA como en Matemáticas se ha más que cuadruplicado. El porcentaje de estudiantes de color y de bajos recursos que tienen acceso a un plan de estudios de alta calidad aumentó a un ritmo aún mayor, y la mayoría de esos estudiantes tienen acceso a HQIM para ELA en todos los niveles de grado.

Escuelas Primarias:

- 9 nuevas LEA están utilizando un plan de estudios de alta calidad de ELA, lo que supone un aumento del 19%.
- 7 nuevas LEA están utilizando un plan de estudios de matemáticas de alta calidad, lo que supone un aumento del 19%.

Escuelas Intermedias:

- 10 nuevas LEA están utilizando un plan de

estudios de alta calidad de ELA, lo que supone un aumento del 22%.

- 5 nuevas LEA están utilizando un plan de estudios de matemáticas de alta calidad, lo que supone un aumento del 11%.

Escuelas Secundarias:

- 4 nuevas LEA están utilizando un plan de estudios de alta calidad de ELA, lo que supone un aumento del 9%.
- 6 nuevas LEA están utilizando un plan de estudios de matemáticas de alta calidad, lo que supone
- La lista de Rhode Island de planes de estudio de alta calidad aprobados en matemáticas y artes del idioma inglés (ELA) antes del requisito de selección y adopción de 2023 para las LEA. La intención de esta lista publicada es proporcionar a las LEA de RI la capacidad de elegir un plan de estudios de alta calidad que mejor se adapte a las necesidades de sus estudiantes, maestros y comunidad.
- Se ubicó la lista de Rhode Island de planes de estudio de alta calidad aprobados en matemáticas y artes del idioma inglés (ELA) antes del requisito de selección y adopción de 2023 para las LEA.
- Se publicaron varios recursos de adopción de planes de estudio para apoyar a las LEA en la adopción de planes de estudio de alta calidad, incluyendo la [Selección e Implementación de un Plan de Estudios de Alta Calidad en RI: Un documento guía](#), una lista de planes de estudio aprobados.
- RIDE ha planteado y publicado herramientas adicionales para apoyar a los equipos locales en la revisión de los materiales como parte del proceso de selección del plan de estudios:
 - [Herramientas adicionales de revisión para apoyar la selección de un plan de estudios de alta calidad en RI: Un documento guía](#)
 - [Selección e implementación de un plan de estudios de alta calidad: Comprender la Educación Culturalmente Responsable y Sostenible \(CRSE\) en ELA](#)
 - [Selección e implementación de un plan de estudios de alta calidad: Comprender la Educación Culturalmente Responsable y](#)
- [Sostenible \(CRSE\) en Matemáticas](#)
- [Los estudiantes multilingües deben ser considerados indispensables para la selección del plan de estudios de matemáticas](#)
- [Los estudiantes multilingües deben ser considerados indispensables para la selección del plan de estudios de ELA](#)
- [Revisión de materiales del plan de estudios de kínder al segundo grado: Habilidades fundamentales para la lectura](#)
- Se han concedido **cuarenta** subvenciones para el Desarrollo Estatal de la Alfabetización Integral (CLSD) a distritos y organizaciones comunitarias por un total de 15 millones de dólares a lo largo de cinco años. Las subvenciones CLSD de Rhode Island apoyan el uso de un plan de estudios de alta calidad y estrategias basadas en pruebas para apoyar a los lectores con dificultades. A través de la subvención, RIDE trabajó con HILL for Literacy y los subcesionarios del CLSD para plantear planes de alfabetización específicos para cada distrito, basados en el Plan de Alfabetización de RI para 26 LEA.
- Se estableció una asociación con SchoolKit, una organización sin fines de lucro de aprendizaje profesional reconocida a nivel nacional, para presentar un grupo de aprendizaje profesional asincrónico enfocado en la implementación de materiales de alta calidad. Los líderes escolares que participen en el programa de la primavera de 2021 comenzarán a plantear un plan de aprendizaje profesional y apoyo para los educadores de su distrito en 2021-22.
- Se solicitó y recibió una subvención de \$10.9 millones del Departamento de Educación de los Estados Unidos (USDOE, por sus siglas en inglés) para apoyar los esfuerzos del estado por repensar la educación para servir mejor a los estudiantes durante la pandemia del COVID-19. Las subvenciones Rethink a los modelos de educación de kínder al doceavo grado, con acceso a financiamiento y replanteamiento, apoyan los esfuerzos de los estados para crear formas nuevas e innovadoras para que los estudiantes continúen aprendiendo de manera que satisfagan sus necesidades. Rhode Island fue uno de los 11 estados que recibieron una subvención, uniéndose a Maine

como los únicos estados de Nueva Inglaterra en la lista.

- Se utilizaron los fondos de la subvención Rethink para publicar una solicitud de propuestas para que los proveedores de intervenciones de alta calidad basadas en la tecnología digital presenten su candidatura para trabajar con las LEA de Rhode Island que necesiten apoyo de intervención para estudiantes que necesiten apoyos adicionales en matemáticas o alfabetización.
- Se utilizaron los fondos de la subvención Rethink para trabajar con OpenSciEd, un programa de educación científica de código abierto, para plantear herramientas digitales para materiales de instrucción de alta calidad mediante el desarrollo de materiales del plan de estudios y la provisión de aprendizaje profesional para la instrucción remota e híbrida.
- Se diseñó un proceso para obtener la opinión del público sobre el conjunto actual de normas de contenido de matemáticas y ELA. Los equipos de matemáticas y ELA diseñaron, difundieron y analizaron los datos de una encuesta de observaciones públicas. Luego se convocaron comités de revisión para discutir los resultados de la encuesta y ofrecer recomendaciones a RIDE.
- En marzo se obtuvo la aprobación del Consejo de kínder al doceavo grado de los [Estándares Básicos de RI en ELA/Alfabetización y Matemáticas](#), los cuales se basan en los Marcos del Plan de Estudios de Massachusetts.
- Se ha puesto a prueba el plan de estudios de ciencias OpenSciEd en la escuela intermedia con 11 maestros de cuatro escuelas y se ha comenzado a reclutar educadores para poner a prueba el plan de estudios de ciencias en la escuela secundaria el próximo año.
- Se planteó un nuevo Portal de Datos de Evaluación (ADP, por sus siglas en inglés) para la presentación de informes públicos y un Portal de Datos de Estudiantes para la presentación de informes confidenciales a las escuelas y los distritos. El ADP público permite que el público revise y descargue los resultados de todas las evaluaciones estatales a nivel del estado, de la LEA y de la escuela, así como desglosar los resultados por grado y subgrupo. El Portal de Datos del Estudiante (SDP, por sus siglas en inglés) ofrece a los educadores un acceso adecuado

a los resultados confidenciales de las evaluaciones estatales a nivel de estudiante para que los utilicen como apoyo a las decisiones educativas y al plan de estudios.

Respuesta a la Pandemia del COVID-19

- Se redactaron y compartieron los estándares prioritarios para matemáticas, ELA/alfabetización, ciencias y ciencias sociales específicos para el año académico 2020-2021.
- Se redactó una guía de reingreso para la instrucción de matemáticas, ELA/alfabetización, ciencias y ciencias sociales.
- Se planteó y compartió documentos de mejores prácticas para el aprendizaje a distancia, la evaluación y la orientación de seguridad en el laboratorio de ciencias para el aprendizaje en el hogar.
- Se estableció una Comunidad de Práctica para maestros y líderes de ciencias y matemáticas con el enfoque de aprendizaje profesional relevante para la instrucción a distancia e híbrida, así como foros de problemas de práctica.
- Se ha examinado y compartido con los maestros y líderes una lista de [herramientas digitales](#) y se han llevado a cabo varias oportunidades de aprendizaje profesional para apoyar a los maestros en el uso de nuevas herramientas para la instrucción a distancia e híbrida.
- Se solicitó, recopiló y publicó información sobre los [viajes de campo virtuales de RI](#) con las industrias de RI y los grupos de educación informal. Los viajes están disponibles para preescolar al doceavo grado, algunos en vivo y otros pregrabados.

Aprendizaje Temprano

- Se obtuvo un 10 de 10 en la calificación de calidad de preescolar en la publicación anual del Instituto Nacional de Investigación sobre Educación Temprana (NIEER) Estado del Preescolar por décimo año consecutivo. RI es uno de los únicos cuatro estados que cumplieron con estos puntos de referencia en 2021.

- Se continuará ampliando el número de cupos de preescolar de alta calidad disponibles. En el año académico 2020-2021, Rhode Island ofreció más de 1,800 cupos para estudiantes de educación temprana.
- Se comenzó a trabajar con la tercera cohorte de la Serie de Cumbres de Transición de preescolar a kínder de RIDE. La tercera cohorte incluyó cuatro nuevas comunidades para un total de 10 comunidades. La Serie de Cumbres de Transición de preescolar a kínder es una oportunidad para que los distritos escolares públicos y los programas de aprendizaje temprano basados en la comunidad se reúnan con su instructor de transición de manera continua para articular y perfeccionar los planes para mejorar las transiciones de preescolar a kínder.

Derecho a la Lectura

- Se planteó y publicó un documento guía para las LEA, que expone los requisitos de la Ley del Derecho a la Lectura y explica qué formación necesitarán los educadores, para ayudar a los líderes de las LEA y a los educadores a comprender los requisitos de la Ley. RIDE también proporcionó varios recursos y oportunidades para ayudar a los educadores a plantear la comprensión de la ciencia de la lectura y la alfabetización estructurada.
- Se proporcionó aprendizaje profesional para tres cohortes de educadores (aproximadamente 160 maestros y líderes) en Fundamentos del Lenguaje para Maestros de Lectura y Ortografía (LETRS, por sus siglas en inglés), dos cohortes de formación de LETRS para Administradores y una cohorte de LETRS para Educadores de la Infancia Temprana comenzó en la primavera de 2020. LETRS proporciona a los maestros las habilidades que necesitan para dominar los fundamentos de la enseñanza de la lectura.
- Se organizaron seminarios web para apoyar las habilidades básicas de lectura y cómo apoyar a los lectores principiantes y a los que tienen dificultades con la lectura a nivel de palabras, incluidos los estudiantes con dislexia. Estos seminarios web incluyeron una visión general de la dislexia, una presentación de una herramienta de toma de decisiones de instrucción por el instituto AIM, la instrucción de alfabetización estructurada virtual, un seminario web sobre los recursos de alfabetización digital, y un seminario web coanfitrión con RIPIN que describió [Juegos para apoyar las habilidades de alfabetización temprana](#), un recurso para las familias.
- Se plantearon y publicaron ocho módulos relacionados con la dislexia y la instrucción para apoyar la alfabetización temprana, especialmente para aquellos que requieren apoyos adicionales en la lectura y la escritura.
- Se planteó la [página de alfabetización estructurada](#) para incluir recursos para educadores relacionados con la ciencia de la lectura y la alfabetización estructurada. Los recursos están organizados para apoyar la instrucción, la evaluación, el plan de estudios y los soportes digitales. Además, RIDE mejoró su [página de dislexia](#) e incluyó recursos para apoyar a los estudiantes con discalculia y disgrafía.
- Se revisaron y aprobaron varios [proveedores de aprendizaje profesional](#) para proporcionar formación a nivel de competencia en la Ciencia de la Lectura y la Alfabetización Estructurada para cumplir con los requisitos de la Ley del Derecho a la Lectura y conducir a un endoso de Alfabetización/Dislexia.
- Se inició el trabajo de colaboración con BRIDGE-RI junto con expertos locales y nacionales para plantear módulos sobre la ciencia de la lectura y la alfabetización estructurada. Estos módulos se ofrecerán como una opción sin costo para que las LEA cumplan con los requisitos de concientización de la Ley del Derecho a la Lectura.
- Se planteó y publicó una [lista de control de los estudiantes](#) para ayudar a los educadores a seguir el progreso de los estudiantes con las habilidades de alfabetización temprana, e informar sobre la instrucción y la intervención en grupos pequeños.
- Se organizó una Comunidad Virtual de Práctica mensual para que los educadores pudieran compartir recursos relacionados con la enseñanza de la alfabetización estructurada en línea. Estas sesiones contaron con una buena asistencia, que aumentó a lo largo del año.
- Se ha creado un subgrupo de alfabetización/dislexia en colaboración con la organización Collaboration for Effective Educator Development, Accountability and Reform (Colaboración para el Desarrollo Eficaz

de los Educadores, la Responsabilidad y la Reforma, o CEEDAR, por sus siglas en inglés). Este grupo está trabajando para plantear una herramienta para los programas de preparación de educadores en el perfeccionamiento de los planes de estudio para cumplir con los requisitos de la Ley del Derecho a la Lectura.

- Se solicitó una subvención estatal para el desarrollo del personal con el fin de impulsar el aprendizaje profesional en la ciencia de la lectura y la alfabetización estructurada con un enfoque crítico en el apoyo a los estudiantes con diferencias de aprendizaje basadas en el idioma.
- Se patrocinó un concurso estatal de conservación de Cox para el kínder al octavo grado en las escuelas públicas de RI, financiado por una donación de \$5,000 de Cox Business. El objetivo del Concurso de Conservación de Cox era dotar a los estudiantes de las herramientas y la voz para apoyar y defender las plataformas medioambientales, a la vez que concienciar sobre las iniciativas de conservación que reducen los residuos y apoyan el medio ambiente.

Evaluación

- Se organizaron formaciones mensuales para los coordinadores de las pruebas para apoyar la administración de las evaluaciones estatales (RICAS, PSAT 10, SAT, DLM NGSA y ACCESS). Además, RIDE organizó [15 formaciones virtuales](#) sobre varios temas de administración de pruebas.
- Se proporcionó una oportunidad en el otoño de 2020 para los estudiantes del doceavo grado que no pudieron tomar el SAT en la primavera de 2020 porque las evaluaciones fueron canceladas para tomar el SAT en la escuela. Más de 6,000 estudiantes pudieron acceder a esta oportunidad de tomar el SAT y enviar esos resultados a las universidades.
- Se emitió una solicitud de propuestas (RFP) para las evaluaciones intermedias de alta calidad basadas en computadora en ELA y matemáticas. RIDE adquirió las evaluaciones y los apoyos de instrucción relacionados para 45 LEA en Rhode Island para asegurar que los educadores tuvieran recursos de alta calidad para supervisar el aprendizaje de los estudiantes y abordar la brecha de aprendizaje.

- Se publicó un breve documento sobre las [mejores prácticas de evaluación](#) y una guía de reingreso que describe un ciclo de cuatro mejores prácticas para utilizar la evaluación para medir el aprendizaje de los estudiantes, diagnosticar las brechas de aprendizaje y el aprendizaje inconcluso, y guiar las decisiones de instrucción.
- Se publicó un estudio del Laboratorio Regional de Educación en el que se destacan las ventajas y los efectos positivos a largo plazo de los cursos de Asignación Avanzada, Doble Inscripción y Universidad Concurrente para los estudiantes de Rhode Island, independientemente de su raza o procedencia.
- Se publicó la primera [“Guía para los cursos avanzados”](#), que proporciona detalles sobre los mecanismos a nivel estatal para la doble inscripción, ofrece un panel para ayudar a los estudiantes a identificar las oportunidades que deben seguir, y enumera las preguntas más frecuentes sobre las opciones universitarias tempranas.
- Se han implementado los Planes de Aprendizaje Individual (ILP, por sus siglas en inglés) en todo el estado. El año académico 2020-2021 es el primer año completo de implementación de los ILP. Los distritos han estado recibiendo desarrollo profesional trimestralmente para apoyar su implementación de ILP, y más de 450 educadores han asistido a través de ocho oportunidades de desarrollo profesional. Se proporcionó apoyo individualizado a los distritos. Se han compartido ejemplos de lecciones y recursos adicionales y se han añadido a la herramienta actualizada de los ILP, así como un video de desarrollo profesional de 5 minutos sobre la implementación de los ILP.

Informática

- Se han ofrecido cursos de informática en el 100% de los institutos de Rhode Island y en el 86% de los institutos en general a través del programa CS4RI, cuyo objetivo es aumentar el acceso a los cursos de informática en todos los niveles de todos los institutos de Rhode Island.
- Se ha facilitado el acceso a créditos universitarios en informática ofreciendo el curso de informática

de asignación avanzada a todos los estudiantes de secundaria a través de la All Course Network, así como cursos de inscripción simultánea en la URI.

- Un total de 2,954 estudiantes han obtenido créditos de URI a través de los cursos de inscripción concurrente de CS desde su inicio en el año académico 16-17.
- El número de estudiantes que han hecho el examen de asignación avanzada ha crecido cada año desde la fundación de CS4RI, con un punto de partida de solo 43 estudiantes que lo hicieron en 2016. El año 2020 marcó el mayor crecimiento del programa, con 737 estudiantes que se presentaron al examen, y el número de estudiantes mujeres en ese grupo sigue aumentando.
- Se ha producido un aumento del 55% en las titulaciones postsecundarias de Ciencias de la Computación recibidas en las instituciones públicas de educación superior de Rhode Island desde que CS4RI comenzó en 2015. Se otorgaron 195 títulos de ciencias de la computación en las escuelas de RI en 2020.
- Aproximadamente la mitad de los nuevos estudiantes de ciencias de la computación de RI llegaron con créditos de los cursos de la escuela secundaria CS4RI, lo que les permitió omitir el primer y, a veces, el segundo curso para acelerar su grado de informática.
- Se ofrecieron talleres de programación de CS4RI y se desarrollaron planes integrales de implementación de informática de kínder al doceavo grado para 24 LEA, ocho de las cuales son urbanas.
- Se proporcionó desarrollo profesional en informática a 210 educadores en 2020-2021, para un total de 1051 educadores formados a través de CS4RI desde que comenzó la iniciativa.
- Se concedió subvenciones de \$20,000 a 20 escuelas secundarias de Rhode Island para establecer vías de informática y estudiar el impacto del aprendizaje basado en el trabajo en las puntuaciones de los estudiantes en informática de asignación avanzada en marzo de 2021.
 - El programa, financiado a través de una subvención de \$2.5 millones concedida a RIDE por el Departamento de Educación de los Estados Unidos, proporcionó \$20,000 a cada escuela participante para establecer un laboratorio de informática del siglo XXI, desarrollo profesional gratuito para los maestros y la oportunidad de que los estudiantes obtengan 12 créditos universitarios sin costo alguno para ellos o su familia al completar una secuencia de tres cursos.
- A diez de las 20 escuelas se les ha encomendado la tarea de implantar en la primavera de 2021 un nuevo curso de aprendizaje basado en el trabajo en informática, que incluirá un requisito de aprendizaje basado en el trabajo de 80 horas, además de los cursos.
- La subvención se enfoca explícitamente en ampliar la participación en la informática de los grupos que han estado históricamente subrepresentados en este campo. En la actualidad, más de 300 estudiantes de décimo y undécimo grado de todo el estado están completando el primer curso de la secuencia, de los cuales el 83% pertenecen a un grupo históricamente subrepresentado en la informática. De ellos, aproximadamente el 35% son mujeres jóvenes, el 60% son estudiantes de color y el 62% se consideran de bajos recursos.
- Se ha puesto en marcha Two Codes, una asociación entre RIDE y el Consejo Universitario para integrar la informática con la educación cívica y el gobierno estadounidense. La asociación incluye nueve escuelas secundarias (Beacon Charter, Exeter-West Greenwich, Tiverton, Toll Gate, Middletown, Scituate, North Kingstown, Central High School, Ponaganset) para aumentar el acceso de los estudiantes a los cursos de asignaciones avanzadas de Gobierno y Política de los Estados Unidos y asignaciones avanzadas de Principios de Informática en todo el estado.
- Se asoció con el instituto XQ para completar una auditoría de oportunidades educativas en un tercio de las escuelas secundarias de Rhode Island. Dos escuelas, TAPA y Ponaganset, recibieron subvenciones completas de XQ y se convirtieron en Superescuelas XQ; dos escuelas recibieron subvenciones de Acelerador; y 16 escuelas recibieron subvenciones de Impulso para rediseñar aspectos de sus escuelas secundarias basándose en los datos y

- las observaciones sobre el viaje de sus estudiantes a través del noveno al doceavo grado.
- Se encabezó los esfuerzos de la nación en la mejora de la tasa de aprobación de los exámenes de Asignación Avanzada durante el último año, 5 años y 10 años. La clase de graduados de Rhode Island de 2020 aprobó al menos un examen asignación avanzada en una tasa de más del doble que la clase de 2010. (El 25.2% de la clase de 2020 aprobó frente al 10.8% de la clase de 2010). Este crecimiento de 10 años de 14.4 puntos porcentuales es casi el doble del crecimiento medio nacional de 8.2 puntos porcentuales. El éxito de Rhode Island en los exámenes de la asignación avanzada continuó creciendo a pesar de la pandemia; la clase de 2020 de RI lideró todos los demás estados con una mejora del 2.9%, incluso cuando la mayoría de los demás estados no vieron ninguna mejora o una caída en su tasa de aprobación.
 - Se actualizó la orientación de la LEA y de los estudiantes sobre asignación avanzada, inscripción doble y concurrente en marzo de 2021.
 - Se asoció con WestEd Carnegie Math Pathways y Reading Apprenticeship, así como con el cuerpo docente postsecundario de las instituciones públicas de educación superior de Rhode Island, para presentar ofertas de cursos de preparación en la escuela para 300 estudiantes en 10 escuelas en la primavera de 2021. Más de 16 maestros de Rhode Island recibieron más de 15 horas de desarrollo profesional y formación semanal o bimensual de WestEd centrada en la pedagogía orientada al estudiante y el fomento de la persistencia productiva y la mentalidad de crecimiento.
 - Se firmó un memorando de acuerdo con las tres instituciones públicas de educación superior en Rhode Island para cumplir con los resultados de la prueba posterior a la preparación para la universidad de matemáticas para asignar a los estudiantes en las clases de matemáticas de la universidad.
 - Se obtuvo una subvención de \$100,000 a través de la Fundación Gates Grand Challenge for Algebra I para ampliar nuestro curso de verano de preparación para las matemáticas en la escuela secundaria a una oferta de un semestre de duración y desarrollar apoyos para los estudiantes multilingües.
 - Alcanzar los objetivos de siete de los ocho objetivos del [Plan de Acción PrepareRI 1.0](#). Hemos planteado un [Plan de Acción 2.0](#) junto con la Oficina del Gobernador, la Oficina del Comisionado de Educación Postsecundaria, la Junta de la Fuerza Laboral del Gobernador y el Departamento de Comercio de RI, que abarca desde la Escuela Intermedia hasta la Juventud de Oportunidad, con objetivos enfocados en la preparación académica, el conocimiento de la carrera y las habilidades de empleabilidad.
 - Se redactó y obtuvo la aprobación del Plan Estatal Perkins V en junio de 2020.
 - Se presentó el proceso de Evaluación Integral de Necesidades Locales (CLNA, por sus siglas en inglés) en el campo. Recientemente requerido bajo Perkins V, esto es necesario para que las LEA reciban sus fondos de Perkins. Con el objetivo de que las LEA identifiquen sus brechas de equidad a través de la recopilación de datos y análisis intensivos para alinear mejor donde gastan sus dólares Perkins asignados, RIDE ofreció asistencia técnica intensiva y apoyo para que 36 LEA presenten con éxito sus CLNA a RIDE.
 - A principios de marzo de 2021, RIDE está en camino de desembolsar más de \$5.32 millones (incluye el remanente de 2020) de fondos Perkins a 36 LEA. A partir del 1 de julio de 2020, RIDE desembolsó más de \$4.19 millones de financiación categórica, dólares estatales para apoyar la financiación de programas CTE de alto salario y alta demanda, a 33 LEA.
 - Se desarrolló una serie de reuniones de observaciones sobre el terreno para solicitar las opiniones e ideas de los distritos para mejorar/ iterar y plantear los siguientes procesos: CLNA, los fondos de la fórmula Perkins y una próxima auditoría del programa CTE.
 - Se reanudaron las reuniones mensuales de coordinadores de carrera para apoyar a las personas con oportunidades de aprendizaje basadas en el trabajo, así como otras iniciativas de CTE para que las escuelas y los distritos estén alineados y bien informados.
 - Se amplió la Red de Todos los Cursos para ofrecer a los estudiantes de Rhode Island la oportunidad

de inscribirse en 21 cursos ofrecidos por ocho proveedores. Se cubrieron un total de 385 cupos en 11 cursos de doble inscripción, nueve cursos de aprendizaje basado en el trabajo y un curso de credenciales profesionales. Por primera vez, además de los pagos de los costos por estudiante y de una tasa administrativa única, se puso a disposición de los proveedores que proporcionaron apoyo adicional a los estudiantes multilingües y a los estudiantes con discapacidades diferentes.

- Se amplió significativamente el alcance del ACN en el semestre de primavera de 2021. Los cambios incluyeron: La adición de cursos de enriquecimiento como una nueva categoría de cursos; la ampliación de las oportunidades de ACN de los estudiantes de la escuela intermedia y secundaria a todos los estudiantes de kínder al doceavo grado de Rhode Island; la utilización de la plataforma EnrollRI para la inscripción de las familias y los estudiantes en los cursos, el proceso de aprobación de las escuelas y el seguimiento del progreso de los estudiantes; y las funciones de administración de los cursos de los proveedores, como la presentación de los datos de asistencia, la finalización de las listas y el acceso a la información de contacto de las escuelas y los estudiantes. Hasta la fecha, se han cubierto 1,687 cupos en un total de 127 cursos que incluyen los siguientes tipos de cursos:
 - Enriquecimiento (77 cursos)
 - Doble inscripción (23 cursos)
 - Aprendizaje basado en el trabajo (21 cursos)
 - Asignación avanzada (3 cursos)
 - Credencial de carrera (3 cursos)
- Se ha planteado y desplegado un Sistema de Alerta Temprana (SAT, por sus siglas en inglés) que incluye un conjunto de indicadores que permite a los educadores y a los equipos escolares identificar e intervenir con los estudiantes en riesgo de no graduarse en la escuela secundaria. El panel proporciona “bandas” de riesgo codificadas por colores para informar un sistema de apoyo de varios niveles y mantener a los estudiantes en la escuela y en el camino para graduarse.
- Se planteó una herramienta basada en la web y de fácil uso para los dispositivos móviles llamada **The Reading Challenge (El reto de la lectura)** para que

los estudiantes documenten el número de minutos que los estudiantes participantes dedican a la lectura cada día.



- Se apoyó a nueve de las escuelas de rendimiento persistentemente más bajo de Rhode Island a través de siete distritos mientras actualizaban y revisaban los Planes Integrales de Mejora Escolar para el año académico 20-21, incluyendo una oportunidad para ajustar el curso en vista de la pandemia del COVID-19
- Se inició la primera ronda de rediseño del estado en las Escuelas Públicas de Providence con seis escuelas secundarias.
- Se realizaron revisiones de diagnóstico de la calidad escolar en 26 escuelas de dos distritos, en colaboración con SchoolWorks. En total, el equipo contó con la participación de los administradores del distrito, los líderes escolares y los maestros de 18 escuelas de Providence y ocho escuelas de Woonsocket a través de entrevistas, grupos de discusión y una sólida revisión de documentos.
- Se concedieron \$1.3 millones de dólares para financiar 162 puestos de AmeriCorps con el fin de satisfacer las necesidades de la comunidad en materia de vivienda, salud y educación, incluyendo el rendimiento académico, el aprendizaje a distancia y el absentismo crónico de unos 4,000 estudiantes. El nuevo programa FabNewport Check and Connect AmeriCorps redujo en 42 el número de estudiantes con absentismo crónico de Newport, asignando a los estudiantes a mentores de asistencia. En un caso, un estudiante ausente 117 días el año anterior faltó solo siete días mientras era apoyado por AmeriCorps.
- Se pusieron en marcha los nuevos RI VetCorps en colaboración con la Oficina de Servicios a los Veteranos para apoyar el acceso de las familias de

los militares a las universidades de Rhode Island y la culminación de sus estudios.

- Se ha impartido formación profesional a maestros y administradores, orientada a la transición de estudiantes con discapacidades diferentes de la escuela a los servicios para adultos con discapacidades de desarrollo. El 100% de los estudiantes elegibles salieron de la escuela con un plan de desarrollo profesional y conexiones con los servicios para adultos después de la escuela.
- Se ha apoyado a los distritos en la solicitud y recepción de fondos federales para pagar los servicios de telecomunicaciones a través del programa federal E-Rate. RIDE se encarga de la contratación de los proveedores y garantiza la máxima eficacia mediante licitaciones en todo el estado y la elección del proveedor de menor costo para cada escuela y biblioteca.
- Se obtuvo la aprobación del Consejo de Educación de kínder al doceavo grado para la expansión de tres escuelas públicas autónomas de alto rendimiento y se autorizó la apertura de tres nuevas escuelas públicas autónomas. Las seis escuelas atenderán a más de 5,500 niños, en su mayoría de Providence y Central Falls. Las propuestas de aprobación proporcionarán acceso a experiencias de preparación para la universidad de alto rendimiento, programas en dos idiomas y programas orientados a la carrera que prepararán a los estudiantes para una carrera de enfermería.

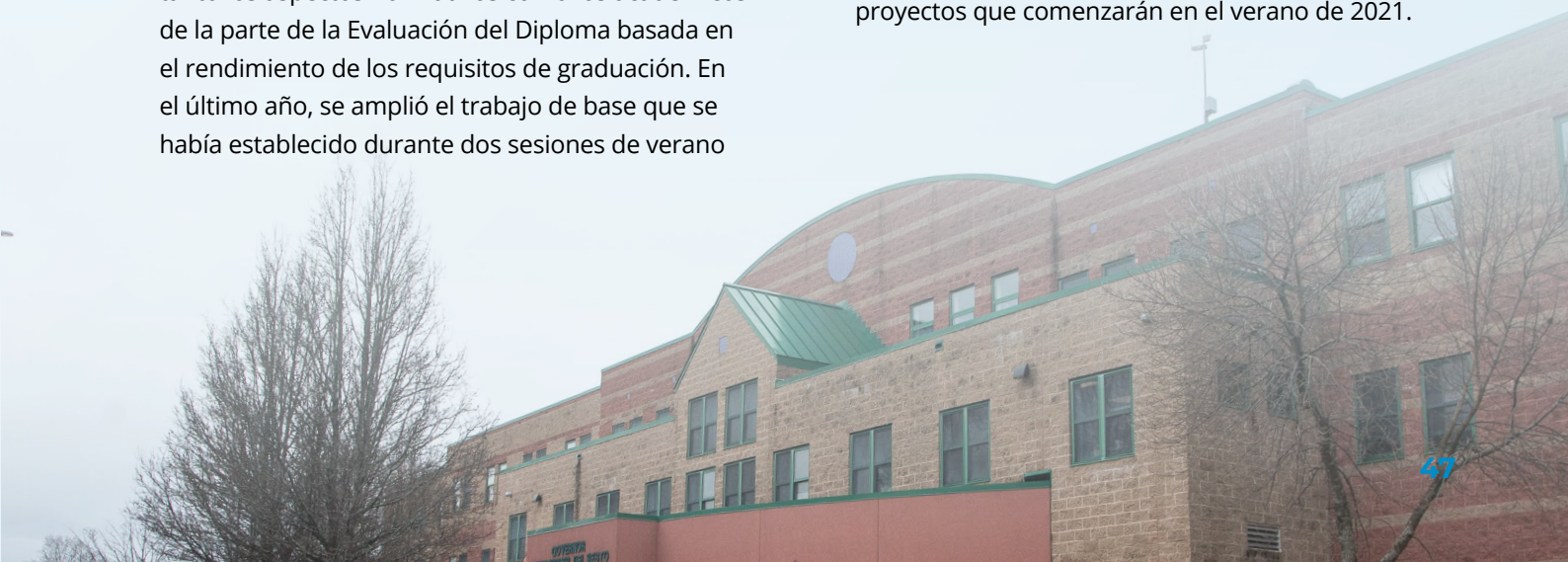
Providence

- Se rediseñó los modelos educativos en seis escuelas secundarias de Providence, incluyendo el establecimiento de modelos de aprendizaje innovadores y la ampliación de los cursos CTE.
- Se organizó una academia de primer año en la Escuela Secundaria Álvarez para proporcionar un entorno de aprendizaje en una escuela pequeña para la transición de la escuela intermedia a la secundaria, así como un aprendizaje inclusivo para los Estudiantes Multilingües con educación formal limitada o interrumpida.
- Se creó nuevas vías de CTE alineadas con las industrias de RI con altos salarios. El PPSD está haciendo la transición del programa PTECH IT a la

Academia E-Cubed, duplicando así los asientos de noveno grado disponibles en el otoño y liberando más asientos CTE en PCTA. En los próximos años, el PPSD también está haciendo la transición del Complejo Educativo Juanita Sánchez a una escuela solo de CTE.

- Se continuó ampliando los modelos del programa Estudiantes Multilingües que han demostrado dar los mejores resultados para los Estudiantes Multilingües. Este año, el PPSD aumentó los salones de clase integrados de Estudiantes Multilingües en la escuela primaria de 10 en el año académico 2019-2020 a 115 en 2020-2021. El PPSD también amplió los programas de idioma dual en las escuelas primarias Fortes, Lima, Spaziano y Lauro.
- Se expandió la primera oferta de escuela intermedia de idioma dual del distrito en la Escuela Intermedia Gilbert Stuart para aprovechar el programa de idioma dual que apoya en el nivel elemental.
- Se adoptó el plan de estudios de la American Reading Company (ARC) en todas las escuelas primarias e intermedias. Además de la selección de este programa de alfabetización de alta calidad, se proporcionó un amplio aprendizaje profesional, a partir de la primavera de 2020, con seis sesiones de creación de consenso para los líderes del distrito y de las escuelas. En el nivel de primaria, los entrenadores de lectura, Estudiantes Multilingües y educación especial también recibieron seis sesiones de aprendizaje específicas para su área de apoyo a los maestros. A nivel de la escuela intermedia, los líderes de los maestros de ELA, ciencias sociales, Estudiantes Multilingües y educación especial también recibieron estas sesiones.
- Se asoció con SchoolKit para apoyar a los líderes de las escuelas en el desarrollo de su experiencia en la enseñanza de las matemáticas a través de sesiones de desarrollo profesional continuo, así como de formación en el sitio. Los líderes de la red de escuelas primarias se reúnen regularmente con SchoolKit para alinear sus apoyos con las prioridades de la red.
- Se adoptó National Geographic Cengage como materiales del plan de estudios básico para el desarrollo del idioma inglés como idioma secundario.

- Se ha comenzado a establecer vías académicas avanzadas para los Estudiantes Multilingües en todos los niveles, incluyendo nuevas experiencias de enriquecimiento del aprendizaje en verano.
- Se unió a la red ACN y EnrollRI para implementar un programa integral de aprendizaje de verano con socios comunitarios.
- Se incrementó la tutoría de alta dosis en matemáticas para apoyar la finalización de Álgebra 1, ya que la investigación muestra una correlación directa entre el éxito en Álgebra y los resultados académicos a largo plazo.
- Se ofrecieron oportunidades de enriquecimiento en jornadas prolongadas para lograr un mayor compromiso y apoyo académico.
- Se mejoraron los programas de alfabetización temprana y de lectura enfocados en la lectura básica estructurada en consonancia con la Guía de Alfabetización Integral de RI.
- Se comenzó a rediseñar el modelo del programa de educación especial del PPSD para lograr un aprendizaje más inclusivo y un mayor acceso al plan de estudios del nivel de grado.
- Se asoció con el Laboratorio de Políticas de la Universidad de Brown para asistir a un análisis longitudinal de cohortes de tres años de los programas de Estudiantes Multilingües de Providence en los niveles de primaria, secundaria y preparatoria, a partir de julio de 2021. Este estudio ayudará al distrito a determinar si los estudiantes de inglés están superando las barreras lingüísticas en un periodo de tiempo razonable y si los estudiantes están participando de forma significativa y equitativa en los programas educativos.
- Se formó un equipo interdivisional para abordar tanto los aspectos normativos como los académicos de la parte de la Evaluación del Diploma basada en el rendimiento de los requisitos de graduación. En el último año, se amplió el trabajo de base que se había establecido durante dos sesiones de verano con los representantes de los maestros de los institutos y dio como resultado la creación de unas rúbricas coherentes para calificar el proyecto, un documento guía y una orientación del curso que sirve esencialmente de plan de estudios para el propio curso. A pesar de la pandemia, los maestros que actualmente imparten el curso han recibido formación, existe un espacio colectivo para que reciban y compartan recursos, y se ha creado un circuito de retroalimentación para compartir los puntos fuertes y las dificultades del nuevo curso para su futura revisión.
- Se dirigió un Programa de Verano para Recién Llegados para aprendizajes multilingües, atendiendo a 149 estudiantes nuevos en el país y a Estudiantes con Educación Formal Interrumpida (SIFE) en los grados de preescolar al doceavo grado.
- Se llevaron a cabo mejoras de los programas para estudiantes multilingües en apoyo de su Contrato con el Departamento de Justicia de EE.UU. Después de que el PPSD recibiera una visita virtual en febrero, el DOJ observó mejoras en muchas áreas de la instrucción, incluyendo el uso de estrategias de lenguaje protegido y las relaciones positivas entre maestros y estudiantes.
- Se comenzó la implementación del plan de capital de mejora escolar de cinco años diseñado para proporcionar más de \$250 millones en mejoras de infraestructura. Hasta la fecha, se han completado dos proyectos de sustitución de tejados en la Escuela Primaria Harry Kizirian y en la Escuela Primaria de la Avenida Webster. Se continúa trabajando en el reemplazo del techo y en los proyectos de revestimiento del establecimiento en la Escuela Intermedia Roger Williams, la Escuela Primaria Feinstein en Broad Street y la Escuela Primaria Fortes-Lima. El trabajo de planificación y diseño está en marcha en preparación de los principales proyectos que comenzarán en el verano de 2021.



El Camino a Seguir:

Talento de Categoría Mundial

En un año oscuro y difícil, los increíbles educadores de Rhode Island han sido un rayo de esperanza. Eso incluye no solo a nuestros excelentes maestros, sino a su personal de apoyo en el salón de clases, a los administradores escolares, a las enfermeras escolares y a los trabajadores de mantenimiento que han trabajado constantemente para proporcionar a nuestros estudiantes la mejor experiencia de aprendizaje posible a pesar de algunas de las circunstancias más difíciles de sus vidas. Somos tremendamente afortunados de tener la comunidad educativa que disfrutamos aquí en Rhode Island, y RIDE se dedica a proporcionarles el mismo nivel de dedicación y apoyo que han mostrado a los niños a su cargo.

Uno de nuestros principales objetivos a la hora de proporcionar apoyo a nuestros educadores es darles la oportunidad de desarrollar sus habilidades y crecer profesionalmente. Para ello, hemos ofrecido una amplia variedad de opciones de desarrollo profesional a todos nuestros maestros durante el año académico 2020-2021. Esas oportunidades han abarcado desde cursos nuevos y específicos para la pandemia, como nuestra asociación con LearnLaunch para ofrecer Bloques de construcción del aprendizaje a distancia equitativo, hasta la ampliación continua de nuestros programas existentes, como los 210 nuevos maestros que participaron en la formación en ciencias de la computación CS4RI de este año.



También hemos trabajado duro para que nuestras ofertas de desarrollo profesional gratuito sean fáciles de encontrar y de inscribir. RIDE distribuye a todos los educadores una lista organizada de oportunidades de desarrollo profesional gratuito antes de cada jornada de desarrollo profesional estatal, lo que garantiza que tengan acceso y dispongan de mucho tiempo para inscribirse. También estamos ampliando este concepto mediante el restablecimiento de la Red de Cursos para Educadores (ECN, por sus siglas en inglés) en febrero de este año. La ECN es la respuesta de los educadores a EnrollRI.org, ya que proporciona un centro para las oportunidades de desarrollo profesional del estado y las ofrecidas por más de 50 organizaciones asociadas.

Uno de los objetivos de desarrollo profesional de RIDE en el último año ha sido ampliar las habilidades de nuestros educadores para proporcionar apoyo emocional a los estudiantes, una habilidad importante durante este tiempo inusualmente estresante, pero también un paso crucial hacia la creación de un sistema educativo que ayuda a los estudiantes a crecer no solo académicamente sino holísticamente. Gracias a una subvención del Departamento de Educación de EE.UU., ampliamos el sitio web de BRIDGE-RI para ofrecer formación sobre cómo identificar a los estudiantes con problemas mentales, emocionales o sociales y cómo apoyarlos en su aprendizaje. En diciembre, empezamos a ofrecer un curso a nuestros educadores a través del Centro de Inteligencia Emocional de Yale: un aprendizaje socioemocional gratuito de 10 horas con un enfoque específico en la equidad. Estas importantes herramientas de aprendizaje emocional son de gran ayuda para los educadores a medida que avanzamos en este periodo de nuestras vidas tan marcado por las emociones.

Aunque el desarrollo profesional es muy valioso, no solo queremos recompensar el duro trabajo de los educadores con la oportunidad de un trabajo adicional. También queremos destacar a los maestros que van más allá en sus salones, incluso a pesar de la pandemia. En el año académico 2020-2021, sin inmutarnos por la imposibilidad de reunirnos en persona, seguimos llevando a cabo ceremonias virtuales para nuestro evento anual de Reconocimiento a los Educadores, así como nuestra cohorte de Maestros del Año del Distrito

de RI, entre otras celebraciones de nuestros excelentes educadores. Nos complace enormemente poder ofrecer estos eventos y elevar a nuestros educadores cuando más los necesitamos.

Fomentar el talento de categoría mundial en nuestras escuelas también requiere que creemos una cantera de nuevos educadores que puedan aprender de los maestros con talento que ya están trabajando. La ampliación de esa cantera también encaja perfectamente con el compromiso de RIDE con la equidad en nuestras escuelas. En septiembre de 2020, el Consejo de Educación Primaria y Secundaria aprobó nuevas certificaciones independientes en la enseñanza del inglés para hablantes de otros idiomas y la educación especial. Estas nuevas certificaciones se llevan a cabo con estándares rigurosos, pero ayudarán a expandir nuestra línea de educadores en estos campos tan necesarios, asegurando que los estudiantes que requieren apoyo especializado tengan acceso a educadores bien formados y eficaces.

Esos mismos cambios en la normativa de certificación también incluyen la reciprocidad de la certificación con más de una docena de otros estados. Este aumento drástico de la reserva de la que podemos extraer nuevos solicitantes no solo nos permitirá contratar a educadores mejor cualificados, sino a educadores que compartan las mismas características que las comunidades a las

que sirven. Esto ha sido así en las Escuelas Públicas de Providence, donde estamos trabajando incansablemente para diversificar nuestro personal docente. Para cubrir el número tradicionalmente grande de vacantes en el distrito, así como para atraer una gama más amplia de candidatos, RIDE y el PPSD participaron en una campaña nacional de reclutamiento de maestros durante el verano de 2020. La campaña, que abarcó tanto los medios tradicionales como los sociales, atrajo con éxito a casi 900 solicitantes, lo que llevó a una reducción del 66% en las vacantes al inicio del año académico en comparación con 2019.

A medida que avanzamos en un mundo post-pandémico, será más importante que nunca que sigamos creando oportunidades para que los increíbles miembros de nuestra comunidad educativa crezcan y atraigan a educadores con talento a nuestro estado. RIDE se compromete a crear oportunidades en todos los niveles: vías de certificación para aquellos que quieren educar, desarrollo profesional continuo para todos los que trabajan en nuestras escuelas, y una jerarquía clara para la promoción profesional de los maestros que quieren unirse a la dirección de la escuela. Si ayudamos a nuestros educadores a crecer, podremos seguir mejorando los resultados de nuestros estudiantes.



Talento de Categoría Mundial

Reconocimiento al Educador

- Se celebró y elevó a los educadores de RI (Rhode Island, por sus siglas en inglés) a través de un evento anual de reconocimiento a los educadores. En 2020-21, no se pudo realizar una celebración en persona debido a las restricciones del COVID. Sin embargo, el equipo de Reconocimiento a los Educadores entregó en mano más de 100 carteles de patio para educadores, bolsas de regalo y menciones del Gobernador, los miembros de la Casa de Gobierno, el Senado y el Comisionado (Departamento de Educación de Rhode Island, o RIDE, por sus siglas en inglés) trabajó con el personal de WaterFire, RI Rhode Show y COX media para compartir mensajes en las redes sociales y destacar a los educadores de RI.



- Se convocó una cohorte de aproximadamente 50 Maestros de Distrito del Año de RI (DTOY, por sus siglas en inglés), que se reunió cinco veces a lo largo del año con el objetivo de aumentar la colaboración entre educadores y administradores en su distrito y participar en el aprendizaje profesional. La cohorte de DTOY también sirve como defensora de las

políticas educativas a nivel local, estatal y federal, proporciona aprendizaje profesional durante los días de aprendizaje profesional del Estado y apoya a los educadores principiantes. La cohorte apoya la Red de Aprendizaje Profesional para Educadores Principiantes (BE-PLN, por sus siglas en inglés) hablando en paneles de profesionales y apoyando a los educadores principiantes con problemas de práctica durante las sesiones de BE-PLN.

- Se desarrolló la iniciativa de aprendizaje profesional Grandes Maestros en Acción (GTA, por sus siglas en inglés) para ofrecer a los educadores de RI sesiones de aprendizaje profesional presentadas por educadores de RI a educadores de RI. La serie GTA tiene por objeto proporcionar a los maestros práctica profesional y retroalimentación de entrenamiento, permitiendo que los presentadores crezcan como líderes y presentadores de educación. Cada sesión consiste en modelar habilidades, técnicas y recursos de instrucción, y permite a los participantes entablar una conversación que puede conducir a la aplicación dentro de sus propios contextos.
- Se creó la beca Future Educator (“ Educador del Futuro ”) de RIDE para reconocer a un estudiante de último año de la escuela secundaria de Rhode Island que siga una educación superior en el campo de la educación y al educador de preescolar al doceavo grado de Rhode Island que haya tenido un impacto significativo en este estudiante. El estudiante seleccionado recibirá una beca de 500 dólares. Además, el educador de RI identificado por el estudiante de último año que haya tenido un impacto positivo en él y haya influido en su decisión de seguir una carrera educativa, recibirá un premio de 500 dólares.

Canalizaciones/ Diversificación de los Educadores

- Se asoció con el Distrito Escolar Público de Providence (PPSD, por sus siglas en inglés) y NAIL para dirigir la campaña de reclutamiento de Providence de junio a agosto de 2020. Se compartió un vídeo de reclutamiento de Providence a través de YouTube y de las redes sociales para promover los puestos de educadores en Providence. Desde el vídeo de reclutamiento, 9,906 espectadores hicieron clic en la página de aterrizaje de 4PVDKids.com. A continuación, 876 personas enviaron un formulario de interés para saber más sobre la enseñanza en Providence.
- Se encuestó a los Auxiliares de Maestros del Departamento Escolar de Providence para medir el interés y la necesidad de programas vocacionales de Auxiliares de Maestros hacia la certificación completa. El Instituto Annenberg de la Universidad de Brown analizó los datos, proporcionando recomendaciones para los próximos pasos. RIDE ha compartido información sobre los programas de preparación de educadores actualmente aprobados con los Auxiliares de Maestros interesados y está apoyando el trabajo exploratorio para desarrollar vías adicionales de Auxiliares de Maestros hacia la certificación completa.

Certificación

- Se facilitó el proceso de aprobación de los nuevos reglamentos de certificación y comunicó los cambios al campo. El Consejo aprobó la [nueva normativa de certificación](#) en septiembre de 2020 tras un amplio proceso, facilitado por RIDE, al escuchar al sector, ofrecer oportunidades para las observaciones del público y finalizar los cambios recomendados en la normativa de certificación. Entre los cambios, las nuevas regulaciones de certificación crearon un nuevo certificado independiente PK-12 ESOL y nuevos certificados independientes de educación especial para garantizar que los educadores debidamente formados y eficaces puedan proporcionar los servicios necesarios a todos los estudiantes en las escuelas de Rhode Island sin tener cargas prohibitivas. La nueva normativa

también amplió la flexibilidad interestatal de dos estados a dieciséis 16 estados, aumentando las oportunidades de reciprocidad para reclutar educadores de color y satisfacer las áreas con escasez de certificados de alta necesidad.

- Se organizaron sesiones de formación para los directores de recursos humanos de las Agencias de educación Locales (LEA, por sus siglas en inglés) y los líderes de los Programas de Preparación de Educadores (EPP, por sus siglas en inglés) para proporcionar información sobre las nuevas regulaciones de certificación que se promulgaron en septiembre de 2020. Las sesiones fueron diseñadas para ayudar a las LEA y a los EPP a pensar en cómo las nuevas regulaciones impactan en la dotación de personal y en la programación dentro de su contexto.
- Se ha introducido una nueva vía de certificación administrativa para la formación a nivel básico, denominada "Fast-Track Principal", en la que los distritos pueden apoyar a los educadores con experiencia para que sigan una vía innovadora de certificación, al tiempo que aumentan su capacidad de liderazgo mediante unas prácticas presenciales y un programa de desarrollo del liderazgo aprobado por RIDE.
- Se apoyó los esfuerzos del PPSD para servir adecuadamente a su población estudiantil multilingüe mediante la agilización del proceso de certificación de emergencia para los educadores que buscan una nueva certificación ESOL. RIDE asistió a sesiones para los educadores de Providence para discutir los requisitos de los educadores y las vías de certificación al recibir sus certificados de emergencia, asegurando que reciban la formación adecuada necesaria para servir en estas funciones esenciales.
- Se desarrolló el proyecto de Embajadores de estudiantes multilingües en colaboración con la Universidad de Rhode Island, que creó la primera cohorte de administradores escolares para recibir formación en educación de estudiantes multilingües. Los cursos de formación son clases de nivel de posgrado de 3 créditos, por lo que los créditos pueden utilizarse para futuros programas de licenciatura.
- Se ha revisado el proceso de Presentación de Asignación de Personal (PAS, por sus siglas en

inglés) para garantizar que el equipo de certificación de RIDE tenga una comunicación regular con las LEA de RI para proporcionar el apoyo adecuado para la presentación de informes. Las LEA tienen tres chequeos estructurados con los miembros del equipo de certificación de RIDE para revisar los informes de fuera del área y abordar los errores. Se ofrecen oportunidades adicionales de apoyo a través de sesiones de RRHH de las LEA y apoyo de seguimiento individual. Este nuevo proceso garantiza que todas las LEA cumplan el requisito de que todos los estudiantes de RI estén en el salón de clases con educadores asignados que estén debidamente certificados.

Evaluación

- Se ha involucrado a los nuevos evaluadores de distrito en la formación que consta de cuatro módulos, tres de los cuales son asíncronos y uno que se ejecutó como una sesión síncrona en octubre de 2020. Los módulos apoyan a los nuevos evaluadores en el aprendizaje de cómo observar las lecciones y dar puntuaciones y observaciones que se basan en el modelo de evaluación de Rhode Island. Los nuevos evaluadores presentan pruebas de haber completado los módulos y pueden ponerse en contacto con especialistas en educación para obtener apoyo adicional.

Asesoramiento Escolar

- Se realizó la presentación del desarrollo profesional mensual para los consejeros escolares. En 2020 se ofrecieron más de 30 oportunidades de desarrollo profesional para consejeros. Las oportunidades de desarrollo profesional eran el tema y están enfocados al nivel de grado escolar, incluyendo recursos específicos para el asesoramiento a distancia. Aproximadamente 900 consejeros de más de 50 distritos escolares asistieron durante el año.
- Se creó el Hub de Asesores Escolares para que fuera una base de datos de búsqueda de lecciones, recursos y actividades, incluyendo recursos académicos, profesionales y socioemocionales. Los consejeros recibieron recursos creados con el apoyo de la Asociación de Consejeros Escolares de RI.

- Se creó las competencias de asesoramiento escolar y las alineó con los estándares de la American School Counselor Association.
- Se presentó el Cuerpo de Asesoramiento Escolar de Preparación de RI a través de la subvención de Rethink RI. Se seleccionaron 10 escuelas secundarias para participar en el Cuerpo de Asesoramiento Escolar y se añadirá un consejero del Cuerpo de Asesoramiento Escolar a cada escuela secundaria participante. Todos los departamentos de asesoramiento escolar recibirán formación de la ASCA para apoyar el desarrollo de un programa integral de asesoramiento escolar.

Preparación de Educadores

- Se completó una revisión exhaustiva que ha llevado a la aprobación del Máster en Educación en Liderazgo Educativo Urbano de la Escuela de Rhode Island para el Progreso, proporcionando una nueva opción para que los futuros líderes reciban la certificación de administrador de formación a nivel básico. RIDE también ha completado una revisión inicial de un nuevo programa de certificación dual en Educación Infantil/Educación Especial Infantil y actualmente está revisando tres solicitudes de certificación de ruta alternativa (Primaria, Matemáticas de Secundaria y Ciencias Generales de Secundaria) con el objetivo explícito de aumentar la diversidad de educadores en todo el estado.
- Se continuó actualizando y apoyando a los proveedores de preparación de educadores (EPP) mediante reuniones trimestrales y otras sesiones virtuales. Las reuniones trimestrales -normalmente reuniones presenciales de 3 horas, pasaron a ser reuniones virtuales en mayo de 2020 y sirvieron inicialmente como espacio común para abordar los efectos del COVID-19 en la preparación de los educadores y la enseñanza de los estudiantes.
- Se ha creado un equipo interinstitucional para apoyar la alineación y la responsabilidad de los EPP de Rhode Island con la legislación de Rhode Island y las iniciativas de RIDE. El equipo interinstitucional está formado por miembros de la Oficina de Excelencia de los Educadores y Servicios de Certificación, la Oficina de Instrucción,

Evaluación y Currículo y la Oficina de Apoyo Estudiantil, Comunitario y Académico. El equipo ha redactado una guía de la Ley del Derecho a la Lectura para los EPP, ha involucrado a los EPP en los requisitos del Plan de Aprendizaje Multilingüe y en el trabajo curricular de alta calidad, y actualmente está trabajando en la revisión del proceso PREP-RI utilizado para evaluar los EPP de Rhode Island.

Aprendizaje Profesional

- Se creó la lista de ofertas de aprendizaje profesional para apoyar la reapertura segura de las escuelas. La lista se actualiza periódicamente a medida que las oficinas de RIDE y las organizaciones externas envían oportunidades de aprendizaje profesional gratuito. Las ofertas se agrupan en las siguientes categorías: salud, bienestar, compromiso con la comunidad, aprendizaje a distancia, aprendizaje socioemocional y académico. Esta lista se publica en el sitio web de RIDE y se comparte en la nota de campo durante las dos semanas previas a cada jornada de desarrollo profesional estatal.
- Se asoció con LearnLaunch, una organización sin ánimo de lucro que apoya la enseñanza y el aprendizaje equitativos de alta calidad, para ofrecer su herramienta y talleres de “Elementos esenciales del aprendizaje equitativo a distancia” de forma gratuita a los educadores y líderes escolares de Rhode Island, así como cinco talleres adicionales facilitados por un experto nacional que proporcionó tiempo para que los participantes colaborarán en torno a los retos urgentes en las escuelas. Los temas incluyeron: Involucrar a los estudiantes en un aprendizaje más profundo, apoyar el bienestar de los educadores y apoyar a los padres.



- Se ofreció una serie de talleres virtuales de cinco partes para guiar a los líderes de las escuelas y los distritos en la aplicación de las pruebas de investigación a los retos actuales. Los talleres, basados en el [proyecto EdResearch for Recovery](#), incluyeron tanto presentaciones breves y preguntas y respuestas con los investigadores, como períodos más largos de debate estructurado y sesiones de trabajo entre pares para informar sobre los esfuerzos de planificación y aplicación. Los resúmenes de investigación se compartieron con los participantes antes de las sesiones que se basaron en temas orientados a la instrucción académica y el aprendizaje socioemocional.
- Se volvió a implementar la Red de Cursos para Educadores (ECN, por sus siglas en inglés) en febrero de 2021 para apoyar a los educadores en la búsqueda y selección de oportunidades de aprendizaje profesional desafiantes, relevantes y sostenidas. Con un listado actual de más de 50 socios, la ECN continuará expandiéndose como un mercado de aprendizaje profesional a nivel estatal que se alinea con los aspectos clave de los Estándares de Aprendizaje Profesional de Rhode Island y otras iniciativas prioritarias como la implementación de materiales didácticos de alta calidad. RIDE se ha puesto en contacto con los proveedores de aprendizaje profesional que figuran actualmente en la lista para garantizar la exactitud de la información compartida en la ECN y ha iniciado un proceso de solicitud actual para los nuevos proveedores de aprendizaje profesional que deseen unirse a la ECN. El equipo de RIDE también está ampliando la ECN para ayudar a los educadores a encontrar proveedores de aprendizaje profesional que ofrezcan formación para satisfacer los requisitos relacionados con la Ley del Derecho a la Lectura.
- Se siguió convocando trimestralmente a la Red de Líderes de Ciencias, formada por educadores de ciencias, para compartir las mejores prácticas en materia de planes de estudio, instrucción y evaluación de las ciencias.
- Se reclutó a 50 maestros diversos de Teach For America AmeriCorps para que obtuvieran la certificación en las áreas críticas secundarias de STEM (ciencia, tecnología, ingeniería y matemáticas), la educación especial y los estudiantes multilingües.

- Se llevó a cabo el primer evento de Caminos hacia una carrera en la educación, para ayudar a los estudiantes egresados y voluntarios de AmeriCorps, especialmente a las personas de color, a navegar por los caminos de la certificación de maestros y a solicitar ser sustitutos y auxiliares de maestros.
- Se han superado los 500 usuarios registrados con 20 cursos en directo en [BRIDGE-RI](#), la plataforma de aprendizaje profesional en línea de Rhode Island para la formación de educadores en Sistemas de Apoyo Múltiples para los estudiantes.
- Se ganó la subvención del USDOE para la capacidad de salud mental basada en la escuela para informar sobre las estrategias de contratación, retención y re-especialización en tres distritos piloto con un enfoque en la respuesta cultural y diversidad.
- Se comenzó a publicar un [sitio web de STEM](#) y un [boletín de noticias de STEM](#) con recursos para maestros y líderes de STEM. Los recursos compartidos apoyan la expansión y la mejora de los programas STEM en las escuelas de RI.

Providence

- Se presentó una Academia de Liderazgo Curricular para que los maestros y entrenadores participen en el desarrollo profesional práctico mientras apoyan las revisiones del plan de estudio de Providence. Durante las sesiones informativas iniciales, casi 50 maestros compartieron su interés en solicitar este nuevo programa. Los seleccionados para la academia trabajarán de mayo a agosto en la preparación de recursos y materiales de formación para los equipos de maestros.
- Se proporcionó entrenamiento no solo a todos los líderes escolares sino también a la mayoría de los líderes docentes, con un equipo de 17 entrenadores especializados que proporcionaron aprendizaje y apoyo directo en el trabajo a más de 150 empleados.
- Las comunidades profesionales de aprendizaje provistas de facilidades están diseñadas para promover la voz de los maestros. El primer conjunto de Comunidades Profesionales de Aprendizaje se dedicó a proporcionar a los maestros una oportunidad para compartir sus preocupaciones

sobre la enseñanza en una pandemia y para compartir las mejores prácticas entre ellos. Las comunidades profesionales de aprendizaje fomentaron un aprendizaje compartido que permitió que los maestros acabaran dirigiendo las comunidades profesionales de aprendizaje para compartir sus propias mejores prácticas de instrucción y tecnología para mejorar el compromiso y los resultados de los estudiantes.

- Se continuó dirigiendo una serie de 40 sesiones centradas en las estrategias de Instrucción de Contenidos Protegidos para todos los maestros de los estudiantes multilingües, con el fin de ayudar a que los contenidos académicos rigurosos sean accesibles a los estudiantes de diferentes niveles de competencia. Este año académico, los maestros también están participando en PLC de Instrucción de Contenido Protegido después de cada una de las sesiones de PD de SCI para profundizar en los temas tratados y para dar tiempo a los maestros a reflexionar, practicar, planificar e incrustar de forma colaborativa las estrategias de SCI en las próximas lecciones/unidad de estudio.
- Se ha racionalizado la Oficina de Recursos Humanos reduciendo el número de empleados y reasignando el personal para apoyar mejor a las escuelas. Anteriormente, las funciones del personal de RRHH estaban alineadas para apoyar a los grupos de empleados, no a las escuelas. Este enfoque ha aumentado la eficacia y la capacidad de respuesta a los líderes escolares. Los miembros del equipo de RRHH, junto con el personal de la Oficina Central, participaron en una formación de servicio al cliente para mejorar el apoyo que prestan a las escuelas, al personal y a los solicitantes de empleo.
- Se redujo significativamente el número de vacantes en el salón de clases para el primer día del año académico, de 102 en 2019-2020 a solo 22 en 2020-2021, una reducción del 78 %, con planes para continuar esta tendencia a la baja. Además, el PPSD redujo considerablemente el número de puestos de un año en un 42 %, de 106 en 2019-2020 a solo 61 en 2020-21, proporcionando más estabilidad a los nuevos educadores del PPSD.
- Se presentó una campaña nacional de contratación de maestros para atraer a maestros de alta calidad a Providence. Más de 160,000 personas vieron el

vídeo central de la campaña al menos una vez. Más de 9,000 visitaron finalmente la página de aterrizaje especial para la contratación de maestros del PPSD, lo que dio lugar a casi 800 contactos reales para los reclutadores del PPSD. Esto condujo a más de 600 referencias de maestros al PPSD. El PPSD apoyó a sus compañeros de los distritos de Rhode Island, proporcionando referencias adicionales que el PPSD recibió a lo largo de otros distritos sobre la base de los detalles de la referencia.

- Se aumentó la diversidad de las nuevas contrataciones de educadores para el año académico 2020-2021, con un 26% de nuevas contrataciones identificadas como educadores de color, en comparación con solo el 17% en 2019-2020 y el 11% en 2018-2019.
- Se presentó una encuesta piloto en 10 escuelas del PPSD que permite a los estudiantes dar su opinión a los maestros sobre su práctica en el salón de clases.

- Se apoyó a una segunda cohorte de más de 100 maestros con el reembolso de la matrícula para que obtuvieran su certificación de ESL con el fin de apoyar mejor a los estudiantes multilingües.
- Se ha recibido la altamente competitiva y prestigiosa subvención Teacher School Leader (TSL) del Departamento de Educación de EE.UU. para apoyar con el desarrollo del liderazgo. La subvención multianual permitirá al distrito mejorar el desarrollo del liderazgo y hacer crecer su propia canalización de liderazgo.
- Se aumentó el número de entrenadores de estudiantes multilingües de primaria de 18 a 22 para que cada escuela primaria del distrito tuviera un entrenador dedicado a apoyar a los maestros de estudiantes multilingües.



El Camino a Seguir:

Estructuras de Gestión

Nuestra filosofía es que RIDE debe ser una agencia de apoyo, no solo de cumplimiento. Nuestras agencias de educación locales son las que mejor conocen a sus comunidades y, aunque hemos establecido objetivos estratégicos para esas LEA, podemos ser más eficaces cuando trabajamos en colaboración con ellas y les proporcionamos ayuda mientras elaboran su propio plan estratégico para alcanzar esos objetivos.

El año pasado sirvió de prueba en vivo para esa creencia. El desarrollo de nuestros planes de reapertura de las escuelas requirió una comunicación constante y abierta de ida y vuelta con todos los líderes educativos locales del estado. Aunque para RIDE era importante que todos los estudiantes tuvieran la oportunidad de aprender en persona lo antes posible, el aspecto de la vuelta al salón de clases no podía ser una decisión integral. Queríamos dar a cada escuela la oportunidad de personalizar un plan que se adaptara a su espacio físico y a las necesidades de la comunidad.



En lugar de ello, les apoyamos creando recursos para que nuestras escuelas pudieran elaborar planes de aprendizaje a distancia, híbrido y presencial, y luego trabajamos con ellas como socios de pensamiento para perfeccionar esos planes. Junto con el equipo de nuestro Centro de Operaciones Educativas, apoyamos entonces a las LEA consiguiéndoles los recursos que necesitaban para ejecutar con éxito sus planes. Es gracias a ese enfoque de colaboración en la planificación y el desarrollo que Rhode Island ha liderado con éxito la nación en su regreso a las escuelas, y ha guiado nuestro trabajo en la reforma de las estructuras de gestión de nuestro sistema educativo.

Además de sus planes de reapertura de escuelas, el año 2020 marcó el comienzo de otro importante conjunto de planes de nuestras LEA. Este año académico fue el primer año completo bajo la Ley de Responsabilidad Educativa (EAA, por sus siglas en inglés) de 2019, que requiere que cada LEA tenga un plan estratégico de tres años, incluyendo planes anuales y planes de mejora de las pruebas estatales. Nuestras Oficinas de Transformación del Sistema y de Servicios de Datos y Tecnología están trabajando con cada LEA para proporcionarles una plantilla de planificación y un análisis de sus planes, así como desarrollo profesional para apoyar a los directores en el cumplimiento de las nuevas normas creadas por la EAA.

La EAA también incluye otro cambio importante en nuestros modelos de gestión: la creación de un Sistema de Responsabilidad de Distrito. Nuestra Oficina de Servicios de Datos y Tecnología ha creado unas "calificaciones por estrellas" para los distritos, que se alinean con nuestros boletines de calificaciones escolares, y que miden tanto los resultados que nuestras escuelas ayudan a conseguir a nuestros estudiantes, como el cumplimiento de cada escuela de los requisitos de responsabilidad federales y estatales. Esas calificaciones ayudarán a RIDE a determinar qué escuelas necesitan más apoyo de nuestra agencia y cómo podemos ofrecerlo de la mejor manera. También hemos empezado a utilizar los datos que hemos recopilado para crear perfiles de equidad para cada escuela, de modo que podamos observar específicamente dónde estamos

permitiendo que se formen y persistan las brechas de rendimiento y hacernos responsables de la reducción de esas brechas.

Nuestro trabajo con las LEA ha informado, a su vez, del desarrollo de nuestro propio [plan estratégico](#) para 2021-2025: Juntos a través de la oportunidad: Caminos hacia el éxito de los estudiantes, el plan de Rhode Island para la educación Preescolar al doceavo grado. Este plan, que establece nuestros objetivos para los próximos cinco años, ya estaba previsto que se publicara el año pasado, pero los efectos de la pandemia del COVID-19 en nuestro sistema educativo lo han hecho aún más oportuno. Estamos deseando asociarnos con nuestras LEA para alcanzar los objetivos establecidos en este plan estratégico y seguir mejorando los resultados de nuestros estudiantes.

Los próximos años son nuestra oportunidad de reconstruir nuestro sistema educativo para que sea más fuerte y equitativo, y ese esfuerzo requerirá sin duda que sigamos trabajando en colaboración con nuestras LEA para crear un cambio desde la base. Estoy profundamente agradecido a nuestros líderes educativos locales por su continuo liderazgo y por su dedicación a sus comunidades.



Progreso Durante el Año:

Estructuras de Gestión

- Se ha creado un sistema de Responsabilidad de Distrito de acuerdo con la Ley de Responsabilidad Educativa que entró en vigor en enero de 2020. Este sistema incluye requisitos estatales y federales, así como una alineación coordinada con el actual modelo de Responsabilidad Escolar. Las “clasificaciones por estrellas” determinarán los niveles de apoyo de RIDE.
- Se ha desarrollado un plan para crear perfiles de equidad basados en datos y problemas comunes de la práctica para construir redes y comunidades de asociaciones de aprendizaje. Estas asociaciones recibirán servicio y apoyo directo de RIDE.
- Se creó asociaciones con el Instituto Annenberg de la Universidad de Brown y con Harvard en torno a ciclos de mejora específicos, así como Institutos de Superintendencia para un apoyo estandarizado.
- Se trabajó en la creación de un Sistema de Planificación Estratégica que incluirá los datos de Responsabilidad del Distrito, SurveyWorks, y los fondos locales, estatales y federales con el fin de facultar a las LEA para que hagan un seguimiento del impacto del gasto y el tiempo en las iniciativas. Este sistema albergará todos los planes de los distritos y las escuelas exigidos por la Ley de Responsabilidad Educativa. Trece LEA han firmado para trabajar con RIDE en la planificación, la construcción y las pruebas. También se realizó una encuesta sobre el terreno y 38 LEA respondieron con necesidades específicas y observaciones sobre la funcionalidad y los requisitos del sistema.
- Se apoyó a los socios de las LEA de todo el estado en el cumplimiento del requisito de la Ley de Responsabilidad Educativa de desarrollar un plan estratégico de tres años. RIDE ayudó a diseñar una plantilla de planificación estratégica, vinculada a los recursos del distrito y de la escuela, para analizar los resultados en comparación con el tiempo, el esfuerzo y el dinero gastados. Los planes adicionales exigidos por la ley se situarán dentro del Plan Estratégico a tres años y proporcionarán una alineación específica con el Plan Estratégico de RIDE. La plantilla y el sistema de planificación estratégica permitirán a las LEA tener prioridades comunes y utilizar un enfoque de red para la mejora en todo el estado, alineado con las prioridades de RIDE y las propias del distrito.
- Se apoyó el Aprendizaje Profesional de los Directores necesario para apoyar a los líderes escolares en las responsabilidades recientemente heredadas en torno al personal, la elaboración de presupuestos y la implementación de los Equipos de Mejora Escolar. Se han creado módulos de orientación, información y formación para los Equipos de Mejora Escolar con la aportación de los principales interesados que presidirán los equipos en cada comunidad escolar.
- Se diseñó, desarrolló y desplegó un nuevo Portal de Inicio de Sesión Único hecho a medida que permitirá a RIDE desplegar aplicaciones basadas en roles y proporcionará una forma más eficiente para que los gestores de datos de las LEA asignen roles a su personal.
- Se diseñó y administró una nueva encuesta para trabajadores sociales escolares en respuesta a la Ley de evaluación de la calidad de los trabajadores sociales de Rhode Island.
- Se actualizaron las políticas de todo el estado sobre la identificación, los procedimientos de selección, la colocación y la reclasificación de los estudiantes multilingües.
- Se revisó y actualizó la encuesta estatal sobre el hogar y el idioma y la publicó en los doce idiomas principales.
- Se desarrolló un módulo de formación ad hoc sobre las orientaciones actualizadas publicadas sobre la identificación de los estudiantes multilingües y las directrices estatales y federales.
- Se completó un cruce con las regulaciones actuales y la alineación con el Plan para el éxito del

estudiante multilingüe. Inició el proceso de revisión de la normativa actual.

- Se administró más de \$118 millones en fondos categóricos de programas federales para los distritos escolares locales.
- Se convocó un equipo de liderazgo a nivel estatal para informar sobre la capacidad de los Sistemas de Apoyo Múltiples niveles como marco para la mejora de las escuelas, basándose en los esfuerzos de intervención existentes.
- Desarrollamos *juntos a través de la oportunidad*:

Planificación Estratégica

Caminos hacia el éxito de los estudiantes, el plan de Rhode Island para la educación preescolar al doceavo grado, un plan estratégico hasta 2025 que aprobó por unanimidad el Consejo de Educación Primaria y Secundaria en diciembre de 2020. Desarrollado con las partes interesadas, el plan incluye las prioridades de Equidad, Excelencia en el Aprendizaje, Talento de Categoría Mundial, Comunidades Comprometidas y Estructuras de Gestión.

- Se ejecutó un plan de implementación para *juntos a través de la oportunidad: Caminos hacia el éxito de los estudiantes, el plan de Rhode Island para la educación preescolar al doceavo grado*, que incluye el establecimiento de puntos de referencia anuales y la garantía de que las iniciativas de RIDE están en consonancia con las cinco prioridades estratégicas y ayudan a cumplir los puntos de referencia.

Providence

- Se llevan a cabo reuniones mensuales facilitadas que proporcionan oportunidades para que los educadores pasen tiempo aprendiendo y colaborando entre sí para profundizar en temas que apoyen su liderazgo. La red también facilita experiencias semanales y de aprendizaje profesional para los directores que se centran en el aprendizaje continuo y el intercambio de las mejores prácticas. Los subdirectores, decanos, entrenadores y líderes docentes también participan en experiencias mensuales de aprendizaje profesional en las que participan en un problema de práctica en el que un miembro comparte un problema para que los demás compartan sus conocimientos y experiencia para ayudar a resolverlo.
- Se puso en marcha una Oficina de Apoyo de Reestructuración, iniciada en asociación con The Policy Lab de la Universidad de Brown, para construir las herramientas, los sistemas y los procesos que ayudan al distrito a ejecutar las estrategias establecidas en el Plan de Acción de Reestructuración. La gestión eficaz de Reestructuración requiere un enfoque basado en fases con la fijación de objetivos independientes construidos a partir del Plan de Acción de Reestructuración. La oficina hace hincapié en la responsabilidad individual de cada flujo de trabajo e iniciativas y sigue una cadencia regular de reuniones quincenales basadas en datos.



Convertir la Esperanza en Resultados: Progreso en los Puntos de Referencia Legislativos

Convertir la Esperanza en Resultados: Progreso en los Puntos de Referencia Legislativos

A pesar de los retos presentados por la pandemia, RIDE ha trabajado diligentemente para cumplir y superar los requisitos de las leyes educativas que la Asamblea General aprobó en la sesión legislativa de 2019.

- **Plan de Estudios (S863B y H5008)**

- RIDE guio a los distritos en la selección de planes de estudio enriquecedores y de alta calidad para sus estudiantes en todos los niveles durante la pandemia, comenzando con una revisión holística de los planes de estudio de artes del idioma inglés, matemáticas y, por primera vez, de ciencias que se utilizan actualmente en los distritos escolares.
- Una vez que tuvimos un sólido conocimiento de los materiales en uso, proporcionamos a nuestras agencias educativas locales guías sobre cómo encontrar y seleccionar el plan de estudios de alta calidad adecuado para cada grupo de estudiantes, incluyendo asesoramiento especializado para la enseñanza de estudiantes multilingües, un año antes del requisito legislativo.
- A lo largo de este proceso, RIDE ha realizado cambios antes de los plazos establecidos en la legislación. La legislación exigía que RIDE identificara 5 ejemplos de planes de estudio para enero de 2021, pero la agencia pudo proporcionar estos ejemplos para junio de 2020. Del mismo modo, RIDE ya ha puesto en marcha procesos para actualizar y mejorar los estándares y la identificación de los planes de

estudio mucho antes del plazo previsto para septiembre de 2021.

- Como resultado, más estudiantes que nunca han tenido acceso a planes de estudio de alta calidad, en particular los estudiantes de color y los estudiantes de hogares de bajos recursos.

- **Fast-track Principal (S869A y H6085AAA)**

- Para apoyar un camino hacia el liderazgo dentro de su propia comunidad para los maestros, RIDE introdujo un nuevo certificado de administrador de formación de nivel básico llamado Fast-Track Principal.
- A través de esta vía de certificación, los distritos pueden apoyar a los educadores experimentados y excepcionales para que amplíen su capacidad de liderazgo a través de una pasantía en el lugar y un programa de desarrollo de liderazgo aprobado por RIDE, al mismo tiempo que obtienen una certificación profesional que les permite convertirse en directores.

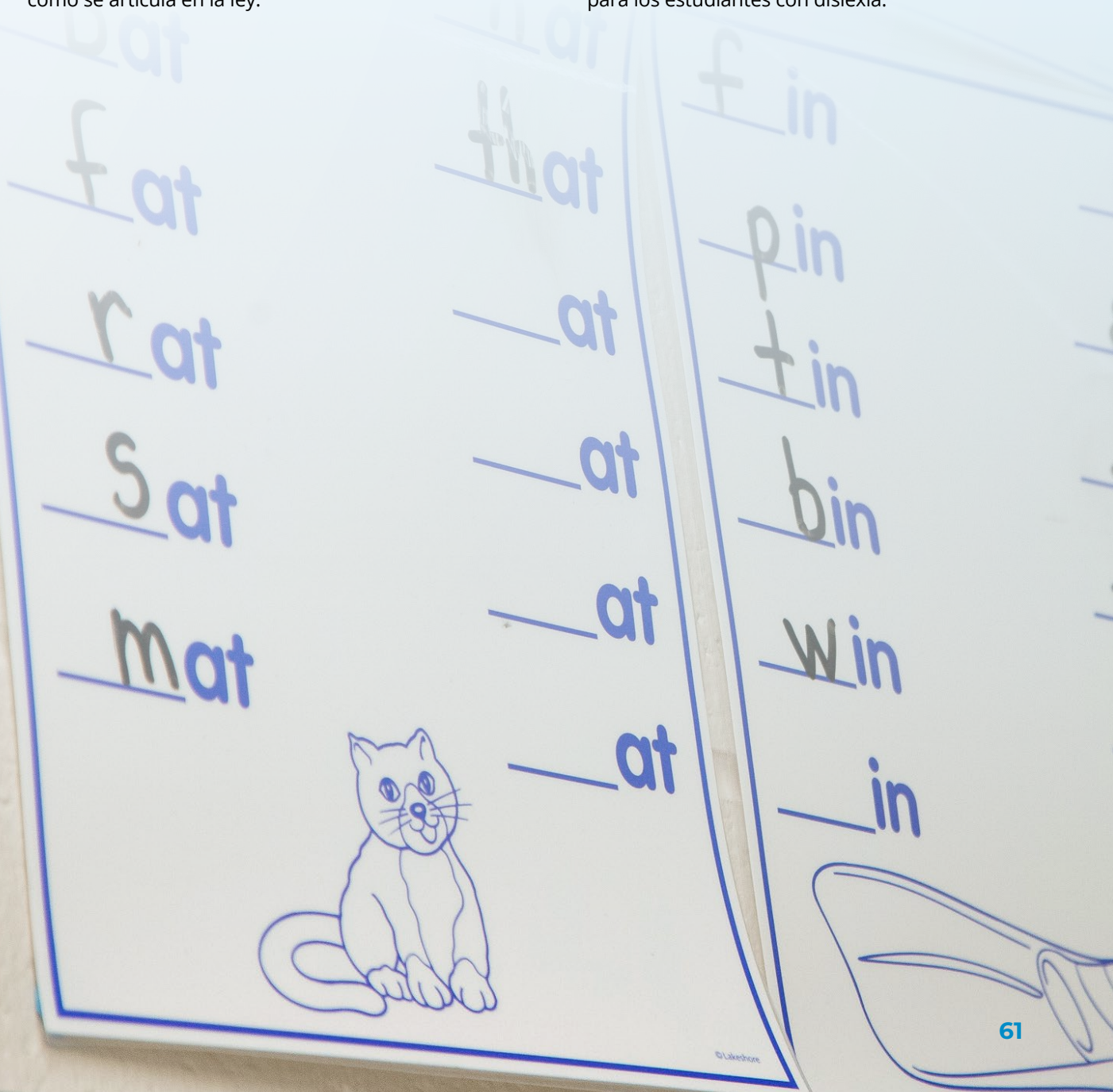
- **Ley de Responsabilidad Educativa de 2019 (S865A y H6084A)**

- De acuerdo con la Ley de Responsabilidad Educativa de 2019, RIDE ha creado un sistema de responsabilidad de distrito que proporciona a los distritos una calificación de rendimiento de acuerdo con los requisitos estatales y federales.

- El sistema de calificación por estrellas proporciona una calificación de 1 a 5 estrellas, donde los distritos de menor rendimiento recibirán un mayor nivel de apoyo práctico de RIDE. Se trata de una elevación del actual sistema de calificación por estrellas que se aplica a las escuelas.
- Además, en colaboración con las agencias educativas locales, RIDE ha avanzado en el cambio de gestión mediante la entrega de orientaciones y la creación de módulos de formación para los equipos de mejora de las escuelas.
- La agencia está colaborando estrechamente con los distritos en la creación de un sistema de planificación estratégica que facilitará la creación de planes estratégicos de distrito tal y como se articula en la ley.

- **Ley del Derecho a la Lectura (H587B y S1036)**

- RIDE ha elaborado un documento guía para las LEA con el fin de ayudar a los administradores y a los maestros a entender lo que se espera de ellos en virtud de la Ley del Derecho a la Lectura y para explicar los conceptos básicos de la Ciencia de la Lectura y la Alfabetización Estructurada.
- La agencia también ha formado a más de 160 administradores y maestros en el curso Language Essentials for Teachers of Reading and Spelling (Aspectos básicos del lenguaje para maestros de lectura y ortografía) y ha ofrecido oportunidades de desarrollo profesional a distancia y asíncronas para que nuestros educadores aprendan más sobre la pedagogía de la alfabetización, especialmente para los estudiantes con dislexia.





2020-21

El Año Escolar



RIDE Rhode Island
Department
of Education